

# DZIMSTĪBAS ETNISKIE UN REĢIONĀLIE ASPEKTI LATVIJĀ 1985.–2010. GADĀ

Ilmārs Mežs

**Atslēgas vārdi:** jaundzimušo reģistrācija, dzimstība dažādās Latvijas etniskajās grupās, dzimstības reģionālie aspekti

*Dzimstības rādītāji gadu gaitā svārstās gan absolūti, gan relatīvi, gan arī reģionāli, un arī atkarībā no iedzīvotāju etniskās piederības. Šis raksts apkopo un analizē pieejamos Latvijas statistikas pārvaldes datus par dzimstības rādītāju svārstībām etniskā un reģionālā griezumā par periodu no 1985. gada līdz 2010. gadam, pie iespējas salīdzinot ar Igauniju un Lietuvu.*

Latvijā dzimstība ir bijusi zema visa 20. gadsimta garumā, taču tagad tās arvien zemākais līmenis kļūst par galveno apdraudējumu mūsu tautas un valsts ilgstošai pastāvēšanai. Paaudzēm zems vidējais bērnu skaits vienai sievietei tagad ir vēl vairāk nokrities līdz 1,1. un būtībā Latvijas jaunākā paaudze līdz 18 gadu vecumam savā kopskaitā ir tikai puse no to vecāku paaudzes kopskaita. Līdz ar to latviešu skaita strauja samazināšanās nākotnē ir nenovēršama, jo iedzīvotāju skaits var pieaugt tikai dzimstības vai migrācijas ceļā. Tāpēc par absolūtu valsts prioritāti ir jākļūst dzimstības normalizēšanas pasākumiem, kas vispusīgi izpētītu šo problemātiku un izstrādātu priekšlikumus, kas sniegtu nepieciešamo atbalstu jaunajām ģimenēm, lai tās izvēlētos mainīt savu demogrāfisko uzvedību un radītu vairāk pēcnācēju. Ka iedzīvotāju demogrāfisko uzvedību ir iespējams kardināli mainīt ar pārdomātu valsts demogrāfisko politiku, to pierāda Igaunijas piemērs. Pirms 15 gadiem Igaunijā dzimstība bija pat zemāka nekā Latvijā, toties ilgstošas valsts demogrāfiskā atbalsta politikas rezultātā, kurā ieguldīti vairākas reizes lielāki līdzekļi nekā Latvijā, Igaunijā 2010. gadā beidzot ir sasniegts pozitīvs dabīgs pieaugums.

Ja demogrāfiskie procesi Latvijā un Igaunijā nemainīsies, tad jau pēc vienas paaudzes igauņu skaits būs lielāks par latviešu skaitu.

Atšķirībā no migrācijas statistikas, dati par iedzīvotāju dabisko kustību — dzimšanas un mirušajiem ir daudz uzticamāki, jo gandrīz neiespējami ir kādu no šiem gadījumiem neregistrēt. Droši vien ir reti izņēmumi, taču to ir tik maz, ka kopainu tikpat kā neietekmē, līdz ar to var pieņemt, ka iedzīvotāju dabiskās kustības statistika ir uzticama un precīza. Turpretim migrācijas, it īpaši emigrācijas statistikas avoti bieži nemaz neatbilst realitātei, jo vairums aizbraucēju nevēlas savu emigrācijas faktu reģistrēt, deklarējot savu jauno dzīvesvietu ārzemēs. Viens no šādiem nevēlēšanās iemesliem varētu būt papildu iedzīvotāju ienākuma nodoklis, kas ārvalstīs strādājošam būtu jāmaksā. Tāpēc, lai neradītu aizdomas par ārvalstīs gūtajiem iespējamiem nedeklarētajiem ienākumiem, savu emigrācijas faktu reģistrē tikai aptuveni viens no desmit emigrantiem. Piemēram, Īrijas valsts iestādes no 2000. gada līdz 2009. gadam ir reģistrējušas 42702 Latvijas valsts piederīgos, piešķirot tiem unikālu sociālās aizsardzības numuru<sup>1</sup>. Minētā laika periodā Latvijas statistika uzrāda, ka uz Īriju

ir emigrējuši vien 2245 Latvijas iedzīvotāji (no kuriem savukārt vairāk nekā trešdaļa ir atgriezušies atpakaļ Latvijā)<sup>2</sup>, kas veido vien 5% no Īrijas iestāžu reģistrētās plūsmas. Protams, ka daļa no Īrijā reģistrētajiem tur nav palikuši un varētu būt atgriezušies Latvijā, taču maz ticams, ka visi viņi Īrijā atradās mazāk par trīs mēnešiem, kas ir paredzētais termiņš, kurā Latvijas iedzīvotājiem ir jādeklarē sava jaunā dzīvesvieta. Tomēr ticamāks ir Īrijas iestāžu uzrādītais skaitlis, turklāt ne jau visi iebrucēji no Latvijas reģistrējas arī Īrijas valsts iestādēs vai piedalās turienes tautas skaitīšanās. Pēdējā tautas skaitīšana 2006. gadā Īrijā reģistrēja 13,3 tūkstošus Latvijas pilsoņu<sup>3</sup>. Līdzīga neatbilstība ir vērojama arī Lielbritānijas piemērā — kamēr Latvijas statistika par emigrantiem no Latvijas uz Lielbritāniju, laika posmā no 2000. gada līdz 2009. gadam ieskaitot, uzrāda aptuveni trīs tūkstošus aizbraukušo, Lielbritānijas valsts iestādes ir reģistrējušas vismaz 46 tūkstošus Latvijas iedzīvotāju<sup>4</sup>.

Jaundzimušo tautība tiek reģistrēta pēc mātes tautības, bet mirušajiem — pēc to reģistrētās tautības pasē. Dzīvesvieta tiek reģistrēta visbiežāk pēc mātes deklarētās dzīvesvietas, bet mirušajiem attiecīgi pēc to pēdējās deklarētās dzīvesvietas. Baltijas valstīs pastāv visai atšķirīgi likumi, kuri nosaka ārzemēs dzimušo iedzīvotāju reģistrēšanu. Piemēram, Lietuvas statistika 2009. gadā ir reģistrējusi 4196 bērnus, kuri ir dzimuši ārpus Lietuvas — visvairāk Lielbritānijā un Īrijā<sup>5</sup>, bet tie tiek pieskaitīti pie Lietuvā dzimušo bērnu kopskaita, tādējādi būtiski palielinot it kā valstī dzimušo bērnu kopskaitu. Kopumā ārvalstīs dzimušo lietuviešu bērnu īpatsvars 2008. un 2009. gadā jau pārsniedzis 10% no visiem jaundzimušajiem. Latvijas pilsoņiem ārvalstīs dzimušie bērni netiek pieskaitīti pie Latvijas dzimstības rādītājiem. Gadījumos, kad vecāki savus ārzemēs dzimušos bērnus reģistrē Latvijas vēstniecībās, bieži jaundzimušie bērni tiek deklarēti nevis savās reālajās dzīvesvietā, bet gan vecāku kādreiz

zējā dzīvesvietā Latvijā. Līdz ar to veidojas statistikas paradokss — visvairāk migrējošā vecumgrupa, kas iebruc uz dzīvi Latvijā un vienlaikus uzrāda pozitīvu migrācijas saldo, ir zīdaiņi vecumā no 0 līdz četriem gadiem. Piemēram, 2009. gadā tika reģistrēta 429 šī vecuma bērnu starptautiska ilgtermiņa imigrācija<sup>6</sup>. Realitātē vairums no šiem zīdaiņiem nekur neemigrē, vien cilvēki mēģina pielāgoties Latvijas likumiem, lai atvieglotu savu nākotnē iespējamo atgriešanos dzimtenē. Eiropas Savienības ietvaros iedzīvotāju pārvietošanās nav ierobežojama, tāpēc vajadzētu pielāgot Latvijas likumus pastāvošai realitātei. Cerams, ka jaunā tautas skaitīšana dos ticamākus datus par Latvijā dzīvojošiem iedzīvotājiem.

Lietuvā 2009. gada vidū stājās spēkā likums, kas uzliek par pienākumu visiem Lietuvas iedzīvotājiem ik mēnesi maksāt par obligāto veselības apdrošināšanu 72 litu (apmēram 15 latu) apmērā<sup>7</sup>. Tas radīja vairākkārtīgu emigrācijas statistikas pieaugumu, jo liela daļa emigrējušo lietuviešu, līdzīgi latviešiem, nebija reģistrējuši savu aizbraukšanas faktu. Lai varētu lieki nemaksāt šo veselības apdrošināšanas nodokli, tūkstošiem emigrējušo lietuviešu steidzās reģistrēt savu aizbraukšanu. Rezultātā Lietuvas emigrācijas statistika ir kļuvusi daudz objektīvāka — periodā no 2004. gada līdz 2009. gadam 193 tūkstoši Lietuvas iedzīvotāju ir emigrējuši<sup>8</sup>, pie tam kopš 2009. gada vidus, kad stājās spēkā obligātā veselības apdrošināšana, deklarētā emigrācija ir vairākkārtīgi palielinājusies. Salīdzinājumam no Latvijas tajā pašā periodā savu emigrāciju ir reģistrējuši tikai 28 tūkstoši iedzīvotāju<sup>9</sup>.

Rakstā galvenokārt ir apkopota Latvijas Statistikas pārvaldes avoti par Latvijas dzimstību un mirstību, kā arī sadalījumā lielākajās pilsētās un rajonos<sup>10</sup>. Sadalījumā pēc tautības apskatāmajā periodā var ievērot vairākus gadus, kuros citu tautību mirušie un dzimušie pēkšņi vairākas reizes palielinās un saņem neparasti lielus apjomus. Piemēram,

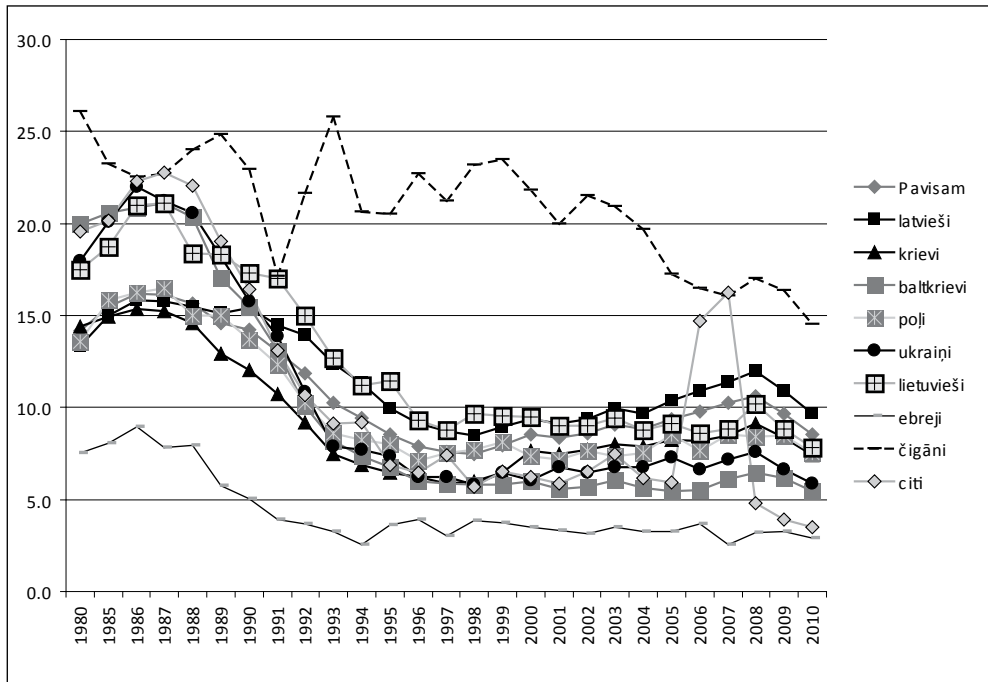
LETONIKAS AVOTI

1994. gadā citu tautību mirušo skaits pēkšņi uzlec no 581 līdz 1424, un 1995. gadā atkal nokrīt līdz 612, un arī visus pārējos gadus tas svārstās relatīvi nedaudz. Tā kā dzimušo skaits 1994. gadā citām tautībām ir līdzīgs kā citus gadus, tad arī dabīgais pieaugums togad veido neticami lielu starpību. Sadalījumā pa pilsētām un rajoniem lielais vairums no 1994. gada citu tautību mirušajiem iekrīt Rīgā. Otrs šāds piemērs ir 2006. gadā un 2007. gadā citu tautību dzimušo kopskaits, kas pēkšņi uzlec no 221 uz 613 un 761, pēc tam atkal nokrītot uz 251, un arī citus gadus tas svārstās pavisam nedaudz. Tā kā citu tautību mirušo kopskaits gan 2006., gan 2007. gadā ir līdzīgs citiem gadiem, tad dabīgais pieaugums negaidot iznāk pozitīvs, kam acīmredzot nav reāla pamata. Jāsecina, ka šie trīs citu tautību rādītāji sevī iekļauj kādu

dzimušo un mirušo personu skaitu, kuriem netika fiksēta tautība, tāpēc tie varētu būt iekļauti citu tautību kopskaitā kā nezināmie. Citi šādi gadījumi Statistikas pārvaldes datos nav uzkrītoši, bet šie minētie trīs to neuzticamības dēļ analizē netiks ņemti vērā.

Latvija jau pirms Pirmā pasaules kara izcēlās ar zemu dzimstību, kad Baltijas guberņās — Kurzemes, Vidzemes un Igaunijas provincēs — tika konstatēta viszemākā dzimstība Krievijas impērijā<sup>11</sup>. Jau pirmās neatkarības laikā parādījās vairākas publikācijas par zemu latviešu dzimstību, bet visaptverošākais darbs, kas piedzīvoja vairākus izdevumus, ir M. Skujenieka *Latvija: Zeme un iedzīvotāji*<sup>12</sup>. No padomju laika publikācijām jāatzīmē vadošo Latvijas demogrāfu B. Mežgaiļa un P. Zvidriņa kopdarbs, kurš tika publicēts 1973. gadā.<sup>13</sup> Ārpus okupētās

Latvijas etnisko grupu dzimstības rādītājs (uz 1000 iedz.)  
1980.–2010. gadā



1. att. (Izmantoti Centrālās statistikas pārvaldes dati)

Latvijas nozīmīgākie darbi par demogrāfiju ir E. Dunsdorfa rediģētais krājuma *Archīvs XXII* sējums,<sup>14</sup> kā arī J. Rutka grāmata *Latvijas ģeogrāfija*.<sup>15</sup> Jāpiemin arī nesen publicētais jaunākais monogrāfiskais izdevums par šo tēmu, kas ieskicē arī valsts ģimenes politiku saistībā ar Latvijas iedzīvotāju nepārejošo de-populāciju<sup>16</sup>.

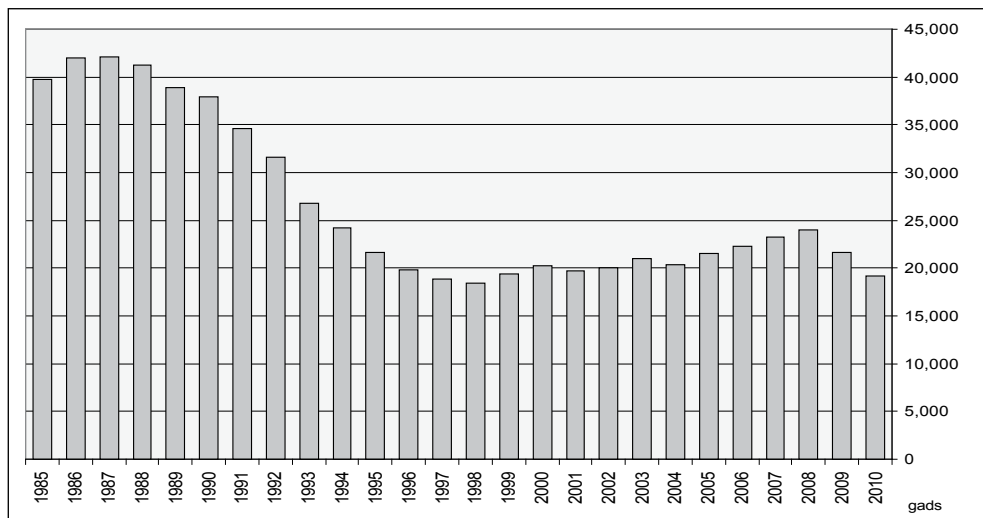
Pirms Pirmā pasaules kara Latvijas iedzīvotāju skaits (2,55 miljoni) līdzinājās Norvēģijai (2,39 milj.) un Dānijai (2,76 milj.).<sup>17</sup> Postošā kara laikā Latviju pameta simtiem tūkstošiem bēgļu, no kuriem daudzi neatgriezās, un Latvija zaudēja gandrīz miljonu iedzīvotāju jeb 37% no pirmskara iedzīvotāju skaita, palika vien 1,6 miljoni. Atgriežoties kara bēgļiem, jau 1925. gadā Latvijas iedzīvotāju kopskaits sasniedza 1,85 miljonus, kas turpmākajos gados pieauga pavisam lēni — 1930. gadā bija 1,90 miljoni un 1935. gadā 1,95 miljoni. Vislielākais iedzīvotāju skaits starpkaru posmā tika sasniegts 1939. gada jūnijā, kad Valsts statistiskā pārvalde to vērtēja ap diviem miljoniem. Taču tam sekoja vāciešu emigrācija un vēlākā PSRS un Vācijas okupācija, kas iedzīvotāju skaitu atkal krietni samazināja.

Latviešu dabīgais pieaugums pirmskara Latvijā bija pozitīvs, pateicoties Latgalei, bet pārējos apgabalos dzimstība samazinājās gandrīz līdz mirstībai. Rīgā dažbrīd dzimstība pat noslīdēja zemāk par mirstības rādītāju, bet Latgalē dzimstība bija divreiz augstāka par mirstību. Toreiz dzimstība Latvijā pamazām samazinājās no 22 jaundzimušajiem (uz 1000 iedzīvotājiem) divdesmito gadu sākumā līdz 17 jaundzimušajiem 1934. gadā, un vēlāk tā mazliet atguvās, pārsniedzot 18 jaundzimušos 1938. gadā<sup>18</sup>. Dzimstības samazinājums notika gan urbanizācijas dēļ, kuras iespaidā mainījās iedzīvotāju demogrāfiskā uzvedība, gan arī tādēļ, ka ievērojami trūka jaunu vīriešu, jo tie bija gājuši bojā karā. Visneveselīgākā vīriešu un sieviešu skaitliskā proporcija bija vecumgrupā, kuru veidoja tie, kas bija dzimuši 1895.–1900.

gadā, starp viņiem vīriešu izrādījās pat divas reizes mazāk nekā attiecīgā vecuma sievietēm<sup>19</sup>. Visvairāk vīriešu trūka tieši Rīgā, bet relatīvi vairāk vīriešu bija Latgalē. Viszemākā dzimstība pirmskara Latvijā tika konstatēta 1933.–1935. gadā jeb toreizējās ekonomiskās krīzes gados. Samazinājums tika apturēts, un īpašu dzimstību veicinošu pasākumu rezultātā tika panākts neliels pieaugums. Milzīgu demogrāfisko robu iecirta abi pasaules kari, īpaši samazinājās jaunu vīriešu skaits, kas vēlāk atsaucās uz mazāku laulību un jaundzimušo skaitu.

Vērtējot dzimstību pēc tautības, var pamānīt, ka toreiz visvairāk bērnu dzima krieviem un poļiem (acīmredzot arī baltkrieviem, bet toreizējā demogrāfiskā statistika baltkrievus pieskaitīja krieviem), kuru vairākums dzīvoja Latgales pagastos, kur arī bija visaugstākā dzimstība. Savukārt latviešiem dzimstība ir bijusi mazāka par vidējo valsts rādītāju, un, kaut arī trīsdesmitajos gados latviešu tautības jaundzimušo īpatsvars lēnām pieauga no 68% līdz 73%<sup>20</sup>, tomēr tas joprojām atpalika no latviešu iedzīvotāju vidējā īpatsvara (75%–77%). Vēl zemāka dzimstība par latviešiem bija vāciešiem, ebrejiem un igauņiem. Krievu dzimstības rādītāji divdesmitajos gados bija gandrīz divas reizes augstāki nekā latviešiem (attiecīgi 35 un 21 jaundzimušo uz 1000 iedzīvotājiem), bet ar katru gadu šī starpība mazinājās. Rēķinot pēc jaundzimušo mātes ticības, visaugstākā dzimstība bija vecticībniekiem, kas divkārt pārsniedza luterāņu vidējo rādītāju, bet augsts dzimstības rādītājs bija arī katoļiem un pareizticīgajiem<sup>21</sup>, kuri visi pārsvarā dzīvoja Latgalē. Līdz ar to ievērojamas pārmaiņas iedzīvotāju sastāvā aizsākās jau toreiz, kad valstī krasi samazinājās luterticīgo bērnu un jauniešu skaits (vecumā līdz 19 gadiem) — tas bija pat mazāks par pusi (47%), bet vecākās paaudzes luterāņi bija aptuveni divas trešdaļas<sup>22</sup>. Tātad valstī strauji izmira luterticīgie latvieši un to vietā stājās katoļticīgie, kā arī cittautieši pareizticīgie un vecticībnieki. Ja trīsdesmitajos gados

## Latvijā dzimušo bērnu skaits no 1985. līdz 2010. gadam



2. att. (Izmantoti Centrālās statistikas pārvaldes dati)

valstī nebūtu samērā izteikta latviskošanas politika, tad, iespējams, ka jau toreiz latviešu skaits būtu stāvējis uz vietas vai pat samazinājies.

Pēc Otrā pasaules kara dzimstība Latvijā nedaudz pieauga un svārstījās ap 19 jaundzimušajiem uz 1000 iedzīvotājiem, taču tad samazinājās un piecdesmitajos gados svārstījās starp 16–17 jaundzimušajiem<sup>23</sup>. Tam atkal sekoja vēl viens kritums 1961.–1965. gadā, kad tika reģistrēts viens no zemākajiem rādītājiem pasaulē — ap 14 jaundzimušo uz 1000 iedzīvotājiem. Tik zems tas noturējās līdz pat 1981. gadam. Toreiz latviešu jaunajām ģimenēm bija ļoti grūti tikt pie atsevišķa mājokļa, īpaši Rīgā, jo nācās gaidīt dzīvokļu rindā desmit, piecpadsmīt un vairāk gadu. Līdz ar to arī latvieši, kas bija kļuvuši par vienu no urbanizētākajām tautībām Padomju Savienībā, demogrāfiskā ziņā nīkuļoja. Taču 1982.–1983. gadā, pateicoties labvēlīgākai demogrāfiskai politikai, dzimstības līmenis mazliet pieauga, sasniedzot 16 jaundzimušos uz 1000 cilvēkiem. Tomēr, rēķinot pēc bērnu mātes tautības, latviešiem dzimstība atkal

bija zemāka nekā vidēji Latvijā, jo latviešiem dzima tikai 50–51% no visiem bērniem, tāpat par dažiem procentiem mazāk par vidējo rādītāju.

Pēc 80. gadu otrās puses dzimstības nelielā pieauguma jau 90. gados dzimstība Latvijā strauji nokritās pat vairāk nekā uz pusi — no 42 tūkstošiem jaundzimušo 1987. gadā līdz 18,4 tūkstošiem 1998. gadā. Trīs gadus pēc kārtas, 1996.–1999. gadā, Latvijā dzimušo bērnu skaits pat nesasniedz 20 tūkstošus. Nākamajos desmit gados dzimstība Latvijā nemanāmi pieauga, sasniedzot 2008. gadā nepilnus 24 tūkstošus jaundzimušo, kas veido 10,6 bērnus uz 1000 iedzīvotājiem. Dzijās ekonomiskās krīzes iespaidā, par spīti lielākam jauno sieviešu kopskaitam, dzimstība Latvijā atkal strauji kritās un 2010. gadā sasniedza vien 19,2 tūkstošus jeb 8,5 jaundzimušos uz 1000 iedzīvotājiem. Gribas cerēt, ka dzimstības kritums drīz apstāsies, un tā spēš būtiski pieaugt, taču pagaidām šādām cerībām nav pamata.

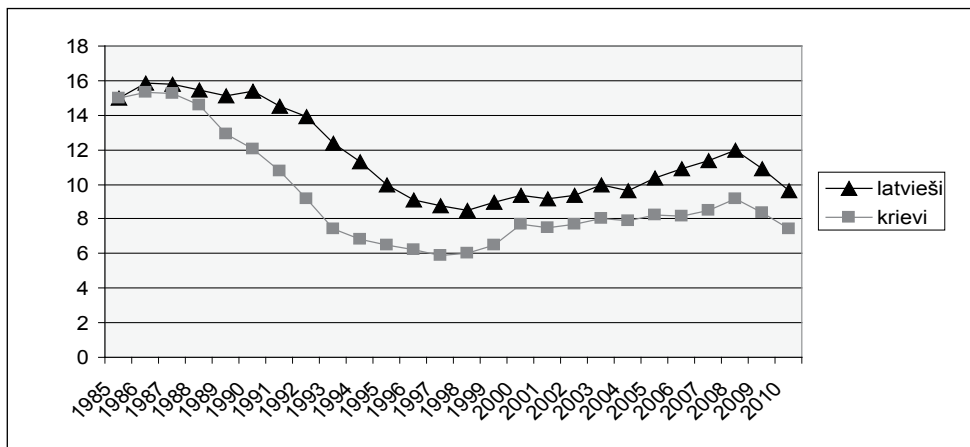
Tautību griezumā dzimstības rādītājiem ir visai būtiskas atšķirības — zemākais no

augstākā rādītāja atšķiras piecas un pat septiņas reizes. Skaitliski lielākajām tautībām atšķirības gan nav tik krasas, kaut tomēr ir būtiskas. Tā kā latvieši un krievi kopā veido gandrīz 90% no valsts iedzīvotājiem, tad arī abu lielāko tautību dzimstības rādītāji noteikusi valsts kopējo dzimstības līmeni. Sākot ar 1986. gadu latviešu dzimstības līmenis sāka apsteigt krievu dzimstības rādītājus, kaut abām grupām tie vēl bija visai līdzīgi — svārstoties starp 15 un 16 jaundzimušajiem uz 1000 iedzīvotājiem. Toties būtisks lūzums notika 1989.–1991. gadā, kad latviešu dzimstības rādītāji vēl saglabājās iepriekšējo gadu augstajā līmenī ap 15 jaundzimušajiem, bet krieviem dzimstība strauji kritās no 15 līdz 11 bērniem uz 1000 iedzīvotājiem. Latviešu un krievu dzimstības rādītāju vislielākā starpība bija 1993. gadā, kad latviešiem dzima 12, bet krieviem tikai septiņi bērni uz 1000 iedzīvotājiem. Nākamajos gados šī starpība samazinājās no piecām promilēm un svārstījās vidēji ap divām promilēm, taču 2006.–2008. gadā dzimstības līmeņa atšķirība atkal pieauga līdz trīs promilēm. Jaunākie avoti par dzimstības sadalījumu pēc tautības ir no 2009. gada, kad latviešu dzimstība bija

10,9, bet krieviem 8,3 promiles. Līdzīga aina paveras, ja analizē jaundzimušo bērnu sadalījumu pēc mātes tautības. Līdz neatkarības atjaunošanai latviešu mātēm dzima aptuveni tikpat bērnu, vai mazliet mazāk (51–52%), cik bija latviešu valsts kopējā iedzīvotāju skaitā, tad, atjaunojot neatkarību, tas strauji pieauga līdz 64,5% 1993. gadā. Turpmākos gadus latviešu mātēm dzimušo bērnu īpatsvars paliek gandrīz nemainīgs, bet turpina mazliet pieaugt pēc 2005. gada, sasniedzot pēdējos gados maksimumu — 67%, kas ir par aptuveni septiņiem procentu punktiem vairāk nekā latviešu īpatsvars bērnu vecāku vecumgrupās. Nākotnē šis īpatsvars visdrīzāk turpinās lēnām palielināties, jo, saglabājoties augstākam latviešu dzimstības līmenim, pakāpeniski palielināsies arī latviešu īpatsvars jauno vecāku paaudzē.

Īpaši izceļama būtu etniskā grupa ar visus gadus visaugstāko dzimstību — čigāni, kuru dzimstības līmenis ir caurmērā divas reizes augstāks par valsts vidējo rādītāju, bet 1999. gadā starpība pietuvojas pat trijām reizēm. Līdz pat 2003. gadam Latvijas čigāniem ir ļoti augsta dzimstība — virs 20 jaundzimušajiem un dažus gadus sasniedzot pat

### Latviešu un krievu dzimstības rādītājs (uz 1000 iedz.) 1985.–2010. gadā



3. att.

## LETONIKAS AVOTI

25 bērnus uz 1000 iedzīvotājiem, taču vēlāk arī viņu dzimstība samazinās, nokrītot līdz aptuveni 16 jaundzimušajiem uz 1000 iedzīvotājiem, kas tomēr ir ievērojami augstāks rādītājs kā jebkurai citai tautībai. Divus gadus — 1991. un 1993. gadā — dzimušo skaits ievērojami svārstās — vispirms strauji nokrīt, tad atkal uzlec virs apkārtējo gadu vidējam rādītājam, ko varētu izskaidrot ar svārstībām saistībā ar nelielo čigānu skaitu valstī.

Pretpols čigāniem ar augstāko dzimstības rādītāju ir ebreji, kuriem Latvijā visā aplūkojamā periodā ir viszemākā dzimstība — tā svārstās no astoņiem jaundzimušajiem uz 1000 iedzīvotājiem 1980. gadu beigās līdz aptuveni trīs jaundzimušajiem uz 1000 iedzīvotājiem pēdējo 17 gadu garumā. Būtībā jau kopš 1991. gada ebreju dzimstība ir svārstījusies ļoti zemā līmenī — no maksimuma 3,9 līdz minimumam 2,5. Ja pirmsneatkarības gados ebreju dzimstība bija divas reizes zemāka par Latvijas vidējo rādītāju, tad vēlāk šī starpība palielinās līdz trīs reizēm. Ņemot vērā Statistikas pārvaldes uzrādīto Latvijas ebreju skaitu, rodas jautājums, uz kāda apsvēruma pamata tas kopš 2000. gada tautas skaitīšanas ir divas reizes mākslīgi palielināts — attiecīgi 2002. gadā tas, par spīti izmiršanai un emigrācijai, tiek parādīts par pustūkstoti augstāks, nekā tas bija 2001. gadā, un tas pats notiek 2007. gadā. Ja šādi lēcieni notiek tautas skaitīšanas gados (kas arī ir noticis gan ar ebreju skaitu, gan arī ar poļiem un lietuviešiem), tad tas ir pamatojams ar tautas skaitīšanas reizē pieaugošu cilvēku skaitu, kas pēkšņi uzrāda piederību ebreju tautībai, kaut iepriekš bija norādījuši kādu citu, visbiežāk, krievu tautību. Taču starp tautas skaitīšanām, kad vienīgjie statistikas avoti ir iedzīvotāju dabiskā kustība un migrācija, tādai nepamatotai vienas tautības piederīgo skaita palielināšanai nav pamata. Iepriekšējā tautas skaitīšana 2000. gadā Latvijā konstatēja 10385 ebrejus, tad, summējot datus par ebreju dzimstību, mirstību un emigrāciju, to kopskaitam 2010. gadā vaja-

dzētu samazināties aptuveni par 2,5 tūkstošiem, nokrītot zem astoņiem tūkstošiem. Tomēr 2010. gada Demogrāfijas gadagrāmatā Latvijas ebreju skaits tiek uzrādīts 9736, kas ir par aptuveni 1,8 tūkstošiem vairāk nekā tam aprēķinu rezultātā vajadzētu būt. Ja 2011. gada tautas skaitīšana patiešām uzrādītu lielāku ebreju skaitu, to varētu izmantot kā izejas skaitli turpmāko gadu demogrāfijas statistikai, taču pirms tautas skaitīšanas veikt šādus labojumus šķiet nepamatoti.

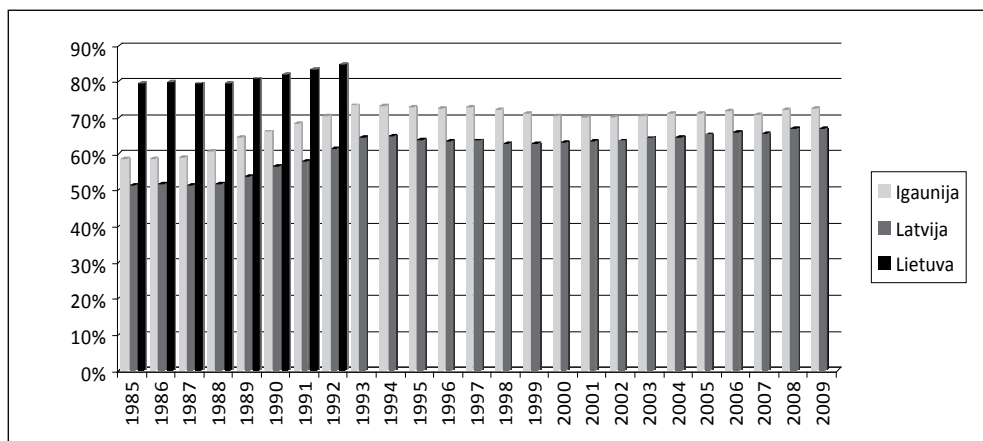
Baltkrieviem un ukraiņiem ir vērojama visai līdzīga demogrāfiskā uzvedība — padomju gados vērojama augsta dzimstība — virs 20 jaundzimušajiem uz 1000 iedzīvotājiem, kas 1989. gadā sāk strauji samazināties un straujais kritums turpinās līdz 1993. gadam. Arī turpmākos dažus gadus no 1993. gada līdz 1996. gadam baltkrievu un ukraiņu dzimstība pakāpeniski samazinās, bet nākamajos desmit gados tā minimāli svārstās aptuveni vienādā līmenī, vien pēdējos trīs gados, līdzīgi Latvijas kopējam dzimstības rādītājam, arī baltkrievu un ukraiņu dzimstība samazinās. Kaut arī vairums baltkrievu un ukraiņu ir iebrāukuši Latvijā padomju gados, relatīvā dzimstība parasti bijusi mazliet augstāka tieši ukraiņiem. Jādomā, ka to nosaka fakts, ka baltkrieviem tomēr ir ievērojama daļa autohtono iedzīvotāju, kas Latvijā dzīvo jau vairākus gadsimtus — īpaši Latgalē, kur iedzīvotāju pamatmasa ir novecojusi līdzīgi Latvijas iedzīvotāju vairumam. Turpretim ukraiņu kopiena praktiski izveidojās tikai padomju gados, un līdz pat neatkarības atjaunošanai imigrācijas ceļā tā nemitīgi tika atjaunināta. Līdz ar neatkarības atjaunošanu tika strauji samazināta imigrantu plūsma arī no Baltkrievijas un Ukrainas, tāpēc Latvijā dzīvojošo šo tautību kopskaits vairs nepildinājās ar jaunākajām vecumgrupām, kurām drīz vien radās bērni. Pamazām gan baltkrievi, gan arī ukraiņi ir novecojuši līdzīgi pārējiem Latvijas iedzīvotājiem, līdz ar to viņu dzimstības rādītāji kļuvuši pat zemāki par valsts vidējo rādītāju.

Latvijas lietuviešu dzimstība apskatāmajā periodā ir visai līdzīga ukraiņu dzimstības liknei — vispirms tā ir visai augsta — 1986. gadā un 1987. gadā pat pārsniedzot 20 jaundzimušos uz 1000 iedzīvotājiem, taču vēlāk ar pārējo tautību dzimstības līmeni attiecīgi samazinās, un 2005. gadā jau nokrītot zem Latvijas vidējā dzimstības rādītāja. Acīmredzot arī lietuviešu kopiena Latvijā ir novecojusi, turklāt jaunās paaudzes lietuvieši visai bieži ir asimilējušies latviešos. Latvijas poļu dzimstības rādītāji apskatāmajā periodā ir bijuši visai līdzsvaroti — gan pirms neatkarības tas bija līdzīgs vidējam Latvijas rādītājam, tad notika samazināšanās, kas arī nebija tik krasa kā citām minoritātēm, ko var izskaidrot ar faktu, ka vairums Latvijas poļu bija dzimuši Latvijā, vai iebruca kā laukstrādnieki pirms kara, tātad tie jau agrāk bija pielāgojušies Latvijas valdošajai demogrāfiskai uzvedībai.

Iedzīvotāju dabiskās kustības statistikas datus sadalījumā pēc tautības apkopo arī Igaunijā, taču Lietuvā tos vāca tikai līdz 1992. gadam. Salīdzinot pieejamos datus, var secināt, ka visās trijās Baltijas valstīs notika līdzīgi procesi — jau dažus gadus pirms neatkarības atjaunošanas pēkšņi sāka pieaugt valsts nācijas īpatsvars jaundzimušo

starpā, izteiktāk tas vērojams Igaunijā, kur 1989. gadā tas bija uzlēcis par sešiem procenta punktiem<sup>24</sup>, kamēr Latvijā un Lietuvā tas bija divi trīs procenta punkti. Līdz 1992. gadam, par ko vēl ir pieejami avoti par Lietuvu<sup>25</sup>, šeit valsts nācijas īpatsvars starp jaundzimušajiem pieaug mazliet lēnāk, kā Latvijā vai Igaunijā — varbūt to var izskaidrot, ka Lietuvā šis īpatsvars jau bija visai augsts un te, kā jau ar lielāku iedzīvotāju skaitu, pārmaiņas notiek mazliet lēnāk. Latvijā un Igaunijā ap 2000. gadu vērojams neliels svārstveida pamazinājums valsts nācijas īpatsvaram starp jaundzimušajiem, bet tad tas abās valstīs atkal nemanāmi pieaug, pie tam Latvijā mazliet straujāk nekā Igaunijā. Iespējams, ka šis mazliet straujākais pieaugums Latvijā izskaidrojams ar lielāku etniski jauktu laulību skaitu, kuru pēcteči biežāk izvēlas piederību latviešiem, neskatoties uz dzimto krievu valodu. Par Lietuvu vēl ir pieejami 2001. gada tautas skaitīšanas dati<sup>26</sup>, kas liecina, ka jaunākās iedzīvotāju grupās lietuviešu īpatsvars ir krietni augstāks, nekā tas bija reģistrēts dzimšanas brīdī pēc mātes tautības, ko var izskaidrot vienīgi ar asimilāciju. Piemēram, 1986.–1990. gadā lietuviešu mātēm dzima vidēji 80,3% no visiem bērniem, tad 2001.

### Valsts nācijas īpatsvars starp jaundzimušiem Baltijas valstīs



4. att.



## LETONIKAS AVOTI

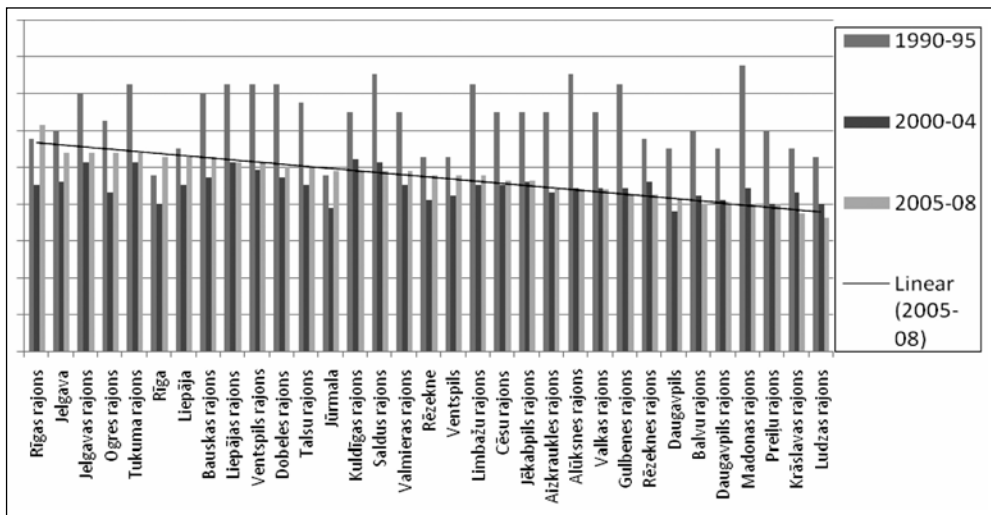
gadā šajā vecumgrupā par lietuviešiem tika reģistrēti jau 88,2% no visiem bērniem, attiecīgi samazinoties visu minoritāšu īpatsvaram. Visjaunākajās vecumgrupās 2001. gadā lietuviešu īpatsvars pat pārsniedza 90%.

Pretēji Latvijai, Igaunija izceļas ar ievērojamiem sasniegumiem demogrāfiskās situācijas uzlabošanā, kur jau daudzus gadus nemitīgi atvieglo jauno ģimeņu rūpes par tautas nākotni. Rezultātā 2010. gadā Igaunija pirmo reizi Baltijas valstīs pēc neatkarības atjaunošanas ir sasniegusi dzimstības izlīdzināšanos ar mirstību<sup>27</sup>, bet igauņu etniskai grupai šis pozitīvais dabīgais pieaugums sākās divus gadus ātrāk — jau 2008. gadā. Tiesa arī latviešiem dabīgais pieaugums 2008. gadā pietuvojās nullei — tas bija tikai 1060 cilvēki, taču nākamajos krīzes gados tas atkal strauji pasliktinājās.

Interesanta aina atklājas, salīdzinot dzimstības rādītājus reģionālajā griezumā — lielākajās pilsētās un rajonos, jo jaunie novadi izveidoti nesen un tos grūti salīdzināt ar iepriekšējo gadu datiem, bet pēdējo gadu dati vairs nav pieejami rajonu griezumā. Viskrāsās izmaiņas notikušas Rīgā — ja 1995.

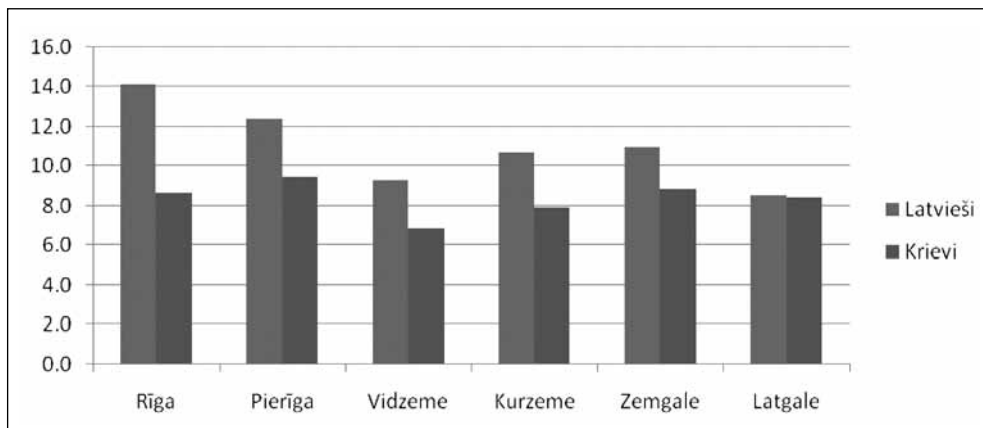
gadā un 2000. gadā Rīgā bija viszemākā dzimstība valstī, tad pēdējos gadus Rīga tikai mazliet atpaliek no pašiem augstākajiem rādītājiem, kuri sasniegti Rīgas rajonā un Jelgavā. Iespējams, ka tas izskaidrojams ar straujāku jauno ģimeņu koncentrēšanos galvaspilsētā, pie tam var gadīties, ka Rīgā dzimušo bērnu vecāki paši vēl skaitās deklarējušies savās iepriekšējās dzīvesvietās, tāpēc, rēķinot uz 1000 iedzīvotājiem, dzimstība izrādās lielāka. Savukārt Vidzemes ziemeļaustrumdaļas trīs rajoni — Alūksnes, Madonas un Gulbenes rajons, kuri 1990. gadu sākumā uzrādīja valstī visaugstāko dzimstības līmeni, tagad ir pārvietojušies uz saraksta lejasdaļu. Latgales rajonos dzimstība jau bija ļoti zema gan 90. gados, un tāda paliek arī joprojām — īpaši Ludzas un Krāslavas rajonā, kur tā ir viszemākā. Pēc Latvijas reģionālās reformas, pārejot uz novadiem, apgrūtināti savstarpēji salīdzināt pašus jaunākos dzimstības datus ar iepriekšējiem rajoniem. Taču uzkrītoša ir Pierīgas bagātāko novadu izvirzīšanās ar visaugstākās dzimstības rādītājiem, kas pat ievērojami apsteidz mirstības rādītājus. Piemēram, Mārupes novadā 2009. gadā dzims-

### Dzimstības līmenis Latvijas rajonos 1990.–2008. gadā



5. att.

### Latviešu un krievu dzimstība (uz 1000 iedz.) Latvijas reģionos 2007.–2009. gadā



6. att.

tība pat trīs reizes pārsniedza mirstību, tāpat dzimstība pārsniedz mirstību arī pārējos Pierīgas novados — Ķekavas, Ikšķiles, Babītes un Ādažu novadā.

Vispārīnot var novērot, ka augstāka dzimstība Latvijā ir Rīgas tuvumā, aptuveni 100 km rādiusā ap to. Un jo tālāk no galvaspilsētas, jo dzimstība zemāka — īpaši austrumu virzienā. Turpretim Lietuvā un Igaunijā dzimstības rādītāji reģionālā griezumā ir līdzsvarotāki, un tur nav tik lielas atšķirības starp centru un nomalēm, un arī augstāku un zemāku dzimstības rādītāju izvietojums nav tik koncentrēts ap galvaspilsētu. Lietuvā ir pat grūti noteikt reģionu ar augstāku dzimstību — jo tādi ir gan pāris rajoni ap Viļņu un Kauņu, gan vairāki rajoni ap Klaipēdu un Suvalkijas rietumos pie robežas ar Kaļiņingradas apgabalu, gan arī citos rajonos Lietuvas vidienē<sup>28</sup>. Ir tikai viens izteikts reģions ar viszemāko dzimstību — Lietuvas ziemeļaustrumi — Augštaitijas ziemeļos gar Latvijas robežu no Biržu rajona līdz Ignalinas un Ukmerģes rajonam. Šis novads demogrāfiskā ziņā ir līdzīgs Latgalei. Līdzīgi arī Igaunijā — ir vairāki rajoni valsts austrumos — gan krieviskais Ida-Viru apriņķis, gan igauņiskie Vōru un Pōlvas rajoni, kuros dzimstība ir zema. Savukārt

augstāka dzimstība ir ne tikai ap galvaspilsētu, bet arī Tartu, Pērnavas un Rakveres tuvumā. Līdz ar to var secināt, ka reģionālajā griezumā Igaunijā un Lietuvā nav tik izteiktas galvaspilsētas un tās tuvuma dominances, kā tas ir vērojams Latvijā. Tāpēc Latvijas valdībai būtu vairāk jādomā par sabalansētu reģionālo attīstību, attiecīgi sekmējot arī iedzīvotāju skaita saglabāšanos pēc iespējas vienmērīgi visos Latvijas novados, pretējā gadījumā straujā iedzīvotāju skaita samazināšanās daudzos attālajos novados<sup>29</sup> turpināsies un pēc paaudzes tur gandrīz vairs nebūs darbaspējīgo iedzīvotāju. Latvijas statistika ir uzkrājusi arī apjomīgus datu krājumus par iedzīvotāju dabīgo kustību rajonu griezumā sadalījumā pēc tautībām. Ņemot vērā lielo datu apjomu un biežās datu svārstības, rajonu salīdzināšana būtu visai grūti pārskatāma, tāpēc pārskatāmāk ir aplūkot reģionus. Izrādās, ka vērojamas visai būtiskas atšķirības latviešu un krievu dzimstības rādītājiem reģionu vidū. Latgalē tas ir vienādi zems gan latviešiem un krieviem, bet pārējā Latvijā latviešu dzimstība ir ievērojami augstāka nekā krieviem. Arī Latgales reģionā ir vērojamas atšķirības — Balvu un Ludzas rajonā, kā arī Rēzeknē un Daugavpilī latviešu dzimstība ir

## LETONIKAS AVOTI

augstāka nekā krieviem, bet pārējos četros Latgales rajonos augstāka dzimstība ir krieviem. Krāslavas rajons izceļas ar viszemāko latviešu dzimstību, kas arī ievērojami atpaliek no Krāslavas rajona krievu dzimstības rādītājiem. To varētu izskaidrot ar to, ka Krāslavas rajona latvieši ir vairāk novecojuši, turklāt vairāk pakļauti asimilācijai, jo 2000. gada tautas skaitīšana konstatēja, ka tikai 76% no Krāslavas rajona latviešiem ir dzimtā latviešu valoda. Vēl zemāks dzimstības līmenis īpatsvars latviešiem bija tikai Daugavpilī, taču tur tomēr koncentrējas ievērojams skaits jauno latviešu vietējās augstskolas dēļ, tāpēc dzimstības rādītāji latviešiem ir augstāki. Vislielākā starpība starp latviešu un krievu dzimstību ir Rīgā un Jelgavā, kā arī Kuldīgas un Valkas rajonā. Grūti izskaidrojams izņēmums ir Dobeles rajons — tas ir vienīgais rajons ārpus Latgales, kurā latviešu dzimstība būtiski atpaliek no krievu dzimstības. Dobeles rajonā savulaik bija izvietotas lielas PSRS armijas daļas, varbūt tas sekmēja jaunu krievu sieviešu koncentrēšanos, kaut arī tagad krievu īpatsvars tur ir tikai 12 procenti.

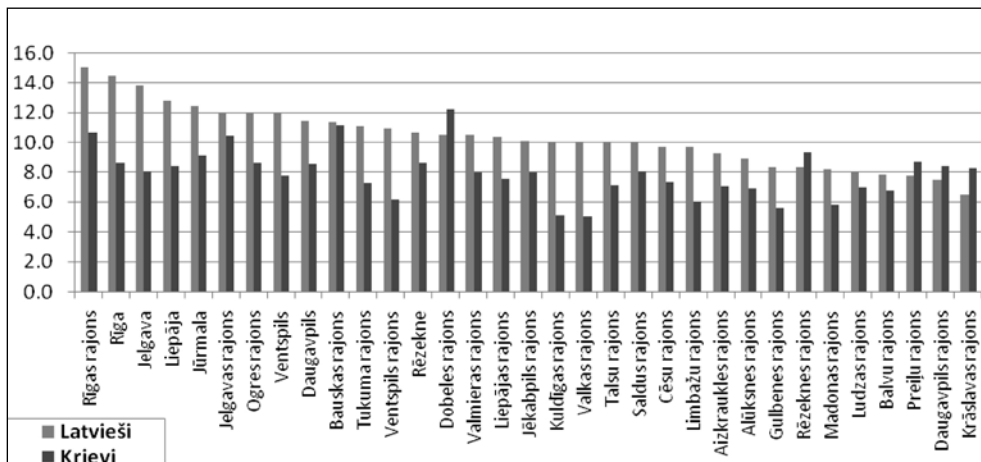
Nobeigumā var secināt, ka Latvijas zemā dzimstība ir tik zema daļēji arī padomju oku-

pācijas laikā iebraukušo cittautiešu populācijas straujākas novecošanās dēļ. Būdami koncentrēti lielākajās pilsētās, vairums iebraucēju vienlaikus strauji mainīja savu demogrāfisko uzvedību, tiklīdz pārstāja atjaunināties to populācija imigrācijas ceļā. Jācer, ka jaunā tautas skaitīšana dos skaidrākas atbildes par valsts demogrāfiskās attīstības perspektīvu reģionālajā un etniskajā griezumā, jo līdz šim Latvijas dabīgās kustības statistika balstās uz pieņēmumu, ka nesenā emigrācija no Latvijas ir bijusi vismaz desmit reižu mazāka, nekā par to liecina citu valstu statistikas avoti.

### Avoti un piezīmes

- 1 Central Statistics Office. *Foreign Nationals PPSN Allocations, Employment and Social Welfare Activity*, 2009. P. 9.
- 2 Latvijas Republikas Centrālā statistikas pārvalde. *Demogrāfija 2010: Statistisko datu krājums*. Rīga, 2010. 90. lpp.
- 3 Central Statistics Office Ireland. *Census 2006 Reports*. (Īrijas Centrālais statistikas birojs. 2006. gada skaitīšanas ziņojumi). <http://www.cso.ie/census/Census2006/Results.htm>

### Latviešu un krievu dzimstība 2007.–2008. gadā rajonos



7. att.

- 
- 4 Home Office UK Border Agency. Accession Monitoring Report. May 2004–March 2009. A8 countries. <http://www.homeoffice.gov.uk/about-us/non-personal-data/data-passports-immigration/>
- 5 Lietuvos Statistikos departamentas. *Lietuvos Statistikos metraštis 2010*. Vilnius, 2010. 46. lpp.
- 6 Latvijas Republikas Centrālā statistikas pārvalde. *Demogrāfija 2010: Statistisko datu krājums*. Rīga, 2010. 94. lpp.
- 7 Lietuvas Valsts Sociālās apdrošināšanas fonda mājaslapa, <http://www.sodra.lt/index.php?cid=11661>
- 8 Lietuvos Statistikos departamentas. *Lietuvos Statistikos metraštis 2010*. Vilnius, 2010. 70. lpp.
- 9 Latvijas Republikas Centrālā statistikas pārvalde. *Demogrāfija 2010: Statistisko datu krājums*. Rīga, 2010. 90. lpp.
- 10 Šeit un turpmāk izmantotas Latvijas Statistikas pārvaldes datubāze <http://www.csb.gov.lv/dati/statistikas-datubazes-28270.html-0>, un attiecīgā gada demogrāfijas gadagrāmatas.
- 11 Zvidriņš P., Vanovska I. *Latvieši: statistiski demogrāfisks portretējums*. Rīga, 1992. 13. lpp.
- 12 Skujenieks M. *Latvija: Zeme un iedzīvotāji*. Rīga, 1927. 220.–231. lpp.; Skujenieks M. *Latvijas iedzīvotāji. Latvijas zeme, daba un tauta*. III sēj. Rīga, 1937. 3.–26. lpp.
- 13 Mežgailis B., Zvidriņš P. *Padomju Latvijas iedzīvotāji*. Rīga, 1973. 343 lpp.
- 14 Dunsdorfs E. (red.) *Archīvs, XXIII: Demogrāfija*. Melburna, 1983. 240 lpp.
- 15 Rutkis J. *Latvijas ģeogrāfija*. Stokholma, 1960. 794 lpp.
- 16 Zvidriņš P. (atb. red.) *Depopulācija Latvijā*. Rīga, LU Statistikas un demogrāfijas katedra; LU Akadēmiskais apgāds, 2010. 60 lpp.
- 17 Skujenieks M. *Latvija starp Eiropas valstīm*. Rīga: Valsts statistiskā pārvalde, 1929. 21. lpp.
- 18 Valsts statistiskā pārvalde. *Latvijas statistikas gada grāmata 1939*, Rīga, 1939. 10. lpp.
- 19 Salnais V. (sast.), Skujenieks M. (red.) *Ceturtnā tautas skaitīšana Latvijā 1935.gadā. III. Vecums. Ģimenes stāvoklis*. Rīga, 1937. 136. lpp.
- 20 Valsts statistiskā pārvalde. *Latvijas statistikas gada grāmata 1939*, Rīga, 1939. 14. lpp.
- 21 Turpat. 16. lpp.
- 22 Salnais V. (sast.), Skujenieks M. (red.) *Ceturtnā tautas skaitīšana Latvijā 1935.gadā. III. Vecums. Ģimenes stāvoklis*. Rīgā, 1937. 276. lpp.
- 23 Latvijas Republikas Centrālā statistikas pārvalde. *Demogrāfija 2010: Statistisko datu krājums*. Rīga, 2010. 60.–61. lpp.
- 24 Eesti Statistikaamet. *Statistika Aastaraamat 1994*. Tallinn, 1994. 57. lpp.
- 25 Tautybiu departamentas prie Lietuvos Respublikos vyriausybes. *Lietuvos Respublikos gyventoju demografine statistika*. Vilnius, 1992. 28. lpp.
- 26 Lietuvas 2001. gada tautas skaitīšanas rezultāti — <http://www.std.lt/Surasymas/Rezultatai>
- 27 Igaunijas Statistikas pārvaldes paziņojums — <http://www.stat.ee/49435>
- 28 Lietuvos Statistikos departamentas. *Lietuvos Statistikos metraštis 2010*. Vilnius, 2010. 66. lpp.
- 29 Zvidriņš P. (atb. red.) *Depopulācija Latvijā*. Rīga, LU Statistikas un demogrāfijas katedra; LU Akadēmiskais apgāds, 2010. 56.–57. lpp.

## ETHNIC AND REGIONAL ASPECTS OF BIRTH RATE IN LATVIA, 1985–2010

Ilmārs Mežs

### Summary

**Key words:** *registration of newborns, birth rate in various ethnic groups of Latvia, regional aspects of birth rate*

Birth rate data fluctuate over the years – in absolute numbers, relatively, and regionally, and also depending on citizens' ethnic belonging. This article summarises and analyses the available data from the Central Statistical Bureau of Latvia about fluctuations of birth rate data from the ethnic and regional aspect, for the period 1985–2010, with comparison to Estonian and Lithuanian data.

Birth rate has been low in Latvia during the course of the whole 20th century, but presently the ever decreasing rate is becoming a major endangerment for a lasting existence of our people and our state. The low average number of children per woman has decreased even more, to 1.1, and actually, the younger generation of Latvia (below the age of 18) makes only a half of their parents' generation. Thus, a rapid decrease of the number of Latvians is inevitable, since the number of population can grow only through birth rate or migration. Therefore, birth rate normalisation measures should become an absolute priority of the state; these would make a comprehensive study of these problems and draft proposals how to render the required support to the new families so that they choose to change their demographic behaviour and give birth to more offspring.