

IEKŠZEMES MIGRĀCIJAS REĢIONĀLĀS DIMENSIJAS LATVIJĀ

Māris Bērziņš,
MSc. geogr.

Atslēgas vārdi: *iekšzemes migrācija, reģionālās atšķirības, iedzīvotāju sastāvs, migrācijas motīvi, suburbanizācija*

Jaunākie mobilitātes pētījumi akcentē iedzīvotāju pārvietošanās komplekso raksturu. Rakstā analizētas un izvērtētas Latvijas iekšzemes migrācijas reģionālās iezīmes laikā no 1998. līdz 2008. gadam. Pētījuma mērķis ir noskaidrot reģionālajā migrācijā iesaistīto iedzīvotāju sastāvu, kā arī analizēt dzīvesvietas maiņas motīvu atšķirības migrācijas reģionālajām plūsmām. Rakstā izmantots Latvijas Universitātē īstenota pētījuma "Darbaspēka ģeogrāfiskā mobilitāte" iedzīvotāju aptaujas datu masīvs (8005 respondenti). Pētījuma rezultāti parāda, ka starpreģionu migrācijā vērojama iedzīvotāju koncentrācija valsts centrālajā daļā. Turklāt liela daļa pārvietošanās plūsmu ir tieši saistītas ar galvaspilsētu. Migrācijas plūsmu noturīgumu starp Rīgu un Pierīgu nosaka suburbanizācijas procesu intensitāte. Iedzīvotāju sastāvs migrācijas plūsmām starp reģioniem un reģionu robežās ir atšķirīgs. Pētījuma rezultāti apstiprina, ka lielāka varbūtība iesaistīties migrācijā starp reģioniem bija izglītotam, profesionāli kvalificētam darbaspēkam, pārsvarā latviešiem, iedzīvotājiem ar vidējiem un augstiem ienākumiem. Turpretī dzīvesvietu reģiona robežās pārsvarā mainīja citu tautību pārstāvji, ģimenes ar bērniem pirmsskolas vecumā, kā arī mazāk izglītoti un mazkvalificēti nodarbinātie, iedzīvotāji ar zemiem ienākumiem. Dzīvesvietas maiņas motīvu analīze rāda, ka starpreģionu migrācija saistīta ar izglītības iegūšanu un lētākas dzīves meklējumiem citā reģionā. Turpretī reģiona robežās augstāka varbūtība pārvietoties saistīta ar piemērotas dzīves vides meklējumiem.

Ievads

Mūsdienās plaši atzīts, ka cilvēku pārvietošanās ir savstarpēji saistīta ar sabiedrībā un valstī notiekošajiem procesiem. Iedzīvotāju migrācija nodrošina darbaspēka ģeogrāfisko kustību, veido pieredzi un zināšanas, kā arī ietekmē ekonomisko attīstību un sabiedrības labklājību. Individuāli, ģimenēm un mājsaimniecībām mobilitāte ir veids, kā īstenot nodomus un reaģēt uz iespējām¹. Migrācijai ir komplekss raksturs, ne tikai skaidrojot procesa telpiskās, ekonomiskās un sociālās izpausmes, bet arī analizējot procesos iesaistīto iedzīvotāju sastāvu un pārcelšanās motīvus. Cilvēku pārvietošanās tiek skaidrota

dažādu teorētisku pieeju ietvaros, sākot jau ar vācu ģeogrāfa Ernsta Ravenšteina formulētajiem migrācijas likumiem 19. gs. beigās, līdz pat mūsdienu daudzveidīgajām mobilitātes formām². Zināmākās ir mikro un makroanalītiskā tradīcija, koncentrējot izpēti individu un ģimeņu līmenī vai analizējot plašākas migrācijas plūsmu iezīmes un iesaistīto iedzīvotāju sastāvu³. Ģeogrāfijā būtisks ir migrācijas telpiskais raksturs: attālums, teritoriju pievilcība, vietas nozīme u.c.⁴ Tādēļ pētījumu teorētisko un metodisko pieeju klāstā arvien redzamāks ir reģionālais mērogs⁵. Iedzīvotāju kustības reģionālais raksturs rāda dažādu teritoriju novietojuma īpatnības, attīstības

pakāpi, pievilcību un dzīves kvalitātes aspektus. Eiropas Savienības paplašināšanās kontekstā aktuāli ir migrācijas pētījumi par aktīvā darbaspēka un jauniešu aizplūšanu no Latvijas⁶. Vairākos pētījumos ir vērtēti arī iekšzemes migrācijas procesi reģionālā mērogā⁷. Iedzīvotāju mobilitātes daudzpusīgums neliedz paplašināt līdzšinējo migrācijas pētījumu pieredzi ar jaunām atziņām par migrācijas reģionālo raksturu Latvijā.

Rakstā analizētas un izvērtētas iekšzemes migrācijas tendences no 1998. līdz 2008. gadam. Aplūkots periods atspoguļo jaunākās iedzīvotāju pārvietošanās iezīmes un raksturo samērā noturīgu ekonomiskās izaugsmes laika posmu Latvijas tautsaimniecībā. Izpēte koncentrēta uz pārvietošanās plūsmu reģionālajām atšķirībām, vērtējot starpreģionu migrāciju un iedzīvotāju pārvietošanos reģiona robežās. Darba mērķis ir sekmēt iekšzemes migrācijas izpēti Latvijā, nosakot reģionālajā migrācijā iesaistīto iedzīvotāju sastāvu, kā arī analizēt dzīvesvietas maiņas motīvu reģionālās īpatnības. Rakstā izmantoti gan pieejamie migrācijas uzskaites statistikas dati, gan Latvijas Universitātē īstenota pētījuma iedzīvotāju aptaujas datu masīvs. Pētījums veidots, aptverot gan mikro, gan makroanalītisko pieeju. Bez tam analizēti vērā gan migrāciju ietekmējošie ekonomiskie mehānismi, gan indivīdu dzīvesgājuma apsvērumi. Šāda pieeja ļauj izprast migrācijas ietekmējošo faktoru daudzveidīgumu. Galvenais uzdevums ir skaidrot reģionālās migrācijas iezīmes Latvijā, pielietojot iespējami plašāku rādītāju loku.

Migrācijas izpēte, galvenie rādītāji un pārcelšanās motīvi

Daudzi autori migrācijas procesu analīzi izvērs mikro jeb indivīdu, ģimeņu vai mājsaimniecību līmenī. Šajos pētījumos būtiska ir iedzīvotāju izšķiršanās pārcelt dzīvesvietu vai iesaistīties svārstmigrācijā. Otrā daļa pētījumu vērsti uz teritorijas un vietas raksturojošo rādītāju analīzi vai iedzīvotāju sastāva un

grupu raksturojumu. Tās ir strukturālās makro teorijas, kas vispārina iedzīvotāju pārvietošanās datus un pēta kopsakarības⁸. Indivīdu pieņemtie lēmumi pārvietoties ir pašregulējoši attiecībā uz sociāli ekonomisko rādītāju teritoriālajām atšķirībām⁹. Nereti starpreģionu migrācijas rezultātā teritoriālās atšķirības izlīdzinās un summējas kā migrācijas apjomu sarukums. Mobilitātes jaunākie teorētiskie virzieni norāda uz dinamisku pieeju, kur indivīdu līmenī pieņemtie lēmumi ietekmē kopējās migrācijas plūsmas un otrādi¹⁰. Tādējādi iedzīvotāju pārvietošanos ietekmē gan ekonomikas strukturālie rādītāji un sabiedrības struktūra, gan arī mājsaimniecību stratēģijas un lēmumu pieņemšanas individuālie aspekti.

Iedzīvotāju pārvietošanās izpētei ir gara attīstības vēsture ar dažādiem teorētiskajiem konceptiem. Migrācijas izpētē plaši izmantota neoklasiskā ekonomikas teorija, kas iedzīvotāju rīcībai meklēja racionālu ekonomiski pamatotu skaidrojumu. Tradicionāli tā analizēja ekonomiskās atšķirības starp izceļošanas un ieceļošanas reģioniem, kā arī ģeogrāfiskās darbaspēka pieprasījuma–piepildījuma un ienākumu atšķirības¹¹. Pozitīvs migrācijas saldo ir ekonomiski spēcīgos reģionos ar augošu darba tirgu¹². Pazīstamākā pieeja, skaidrojot darbaspēka migrāciju starp reģioniem indivīdu līmenī, ir ienākumu jeb atalgojuma teritoriālās atšķirības¹³. Lielākas paredzamās ienākumu atšķirības starp izceļošanas un ieceļošanas reģioniem veicina intensīvāku migrāciju¹⁴. Šādas sakarības starp migrācijas procesiem, telpisko raksturu un makroekonomiskajiem rādītājiem ir plaši diskutētas un atspoguļotas migrācijas literatūrā. Tomēr neoklasiskās ekonomikas teorijas ietvaros tādi faktori kā zināšanas, produktivitāte, izglītība un intelektuālais kapitāls tika uzskatīti par blakusfaktoriem migrācijā. Laika gaitā neoklasisko migrācijas teoriju papildināja cilvēka kapitāla pieeja, kas migrāciju skaidro kā ilgtermiņa ieguldījumu cilvēka kapitālā, izsverot pārcelšanās

ieguvumus un zaudējumus, kā arī iespējas īstenot iegūtās zināšanas un uzkrāto pieredzi¹⁵. Attīstot cilvēka kapitāla migrācijas modeli, bez ekonomiskajiem radītājiem un ienākumu ģeogrāfiskajām atšķirībām pētnieki pievērsās arī virknei citu migrāciju ietekmējošo faktoru. Vairākos pētījumos tiek atzīts, ka migrācijas lēmumu pieņemšanā arvien nozīmīgāka loma ir sociālajām saitēm, darbaspēka radošumam, kultūras vērtībām un dzīvesveidam¹⁶. Pārceļšanās iespējas sevišķi palielina, bet riskus samazina radniecības saites, draugu loks un dažādi informācijas apmaiņas tīkli. Atsevišķi pētnieki saistībā ar migrācijas rādītāju daudzveidību apgalvo, ka ir notikusi pāreja uz patēriņa virzītu migrāciju, kas aizstāj uz ražošanu orientēto pārvietošanos¹⁷. Tas saskan ar pasaulē atzīta ģeogrāfa Vilbura Zeļinska (*Wilbur Zelinsky*) izvirzīto mobilitātes transformācijas teoriju¹⁸. Autors apgalvoja, ka migrācijas procesi ir cieši saistīti ne vien ar ekonomisko attīstību, bet arī pārmaiņām sabiedrībā un tehnoloģisko progresu.

Iepriekš aplūkoti iedzīvotāju pārvietošanās rādītāji skaidro migrācijas uzvedības modeļa ekonomiskos un individuālos raksturlielumus. Redzams, ka ekonomisko rādītāju izpētes tradīcija ir ļoti spēcīga un plaši analizēta. Tāpat arvien plašāks pētījumu loks ir pievērts cilvēka dzīvesgājuma modelim un migrējošo iedzīvotāju sastāvam¹⁹. Migrācijai ir selektīvs raksturs, un intensitāte būtiski mainās atkarībā no vecuma²⁰. Augstākā migrācijas intensitāte parasti ir vecuma grupā no 20 līdz 29 gadiem. Šajā vecuma grupā raksturīgi tādi svarīgi cilvēka dzīves notikumi kā izglītības iegūšana, darba gaitu uzsākšana un ģimenes veidošana. Turklāt šie notikumi bieži ir saistīti ar migrāciju.

Savukārt attālums, kas migrantiem jāpārvar, nosaka mobilitātes veidu, raksturu un iemeslus. Sociāli ekonomiskās attīstības līdzsvara trūkums starp reģioniem bieži tiek uzskatīts par galveno migrācijas cēloni²¹. Turklāt pārvietošanās starp reģioniem ir efektīvs mehānisms reģionālo ekonomisko

atšķirību izlīdzināšanā Centrāleiropas un Austrumeiropas valstīs 20. gs. 90. gadu pārejas periodā²². Cilvēki pamet reģionus ar augstu bezdarba līmeni un dodas uz teritorijām, kur ir pieprasījums pēc darbaspēka. Pētījumā autors tomēr konstatē — lai arī migrācijas plūsmas un saldo rādītāji savstarpēji korelē ar reģiona ekonomisko attīstību, migrācija tomēr ir maziedarbīga, izlīdzinot atšķirības pārejas ekonomikas valstīs. Tas sakrīt ar secinājumu, ka migrācijas selektīvais raksturs vairāk pastiprina, nevis izlīdzina atšķirības starp reģioniem²³. Labāk kvalificēts un izglītots darbaspēks ir mobilāks un pamet ekonomiski vājākos reģionus un perifēriju, tādējādi tikai pastiprinot teritoriālo neviendabību. Reģionālās migrācijas izpētē tradicionāli pielietotie makro rādītāji ir nodarbinātības un bezdarba līmenis²⁴. Starpreģionu ģeogrāfiskā mobilitāte tradicionāli saistīta ar darba tirgu un teritoriju ekonomiskās attīstības raksturlielumiem, bet nelielu attālumu pārvarēšana, gluži pretēji, ar pārmaiņām mājāsaimniecību struktūrā, dzīvesveidu un cilvēka dzīvesgājuma modeļi²⁵. Jaunākie empīriskie pētījumi liecina, ka cilvēki no blīvi apdzīvotiem reģioniem ir mazāk tendēti migrēt lielos attālumos²⁶. Gadskārtējie iedzīvotāju apsekojuma dati Amerikas Savienotajās Valstīs liecina, ka pārvietošanos reģiona robežās nosaka mājokļa un ģimenes apstākļi²⁷. Cits pētījums par pārvietošanās iemesliem Apvienotajā Karalistē apliecina, ka nelieli attālumi raksturīgi dzīvesvietas maiņai, kas saistīta ar mājokļa apstākļiem un dzīvesgājuma modeļi²⁸. Turklāt migrācijas motīvus ļoti bieži var izskaidrot, analizējot iesaistīto iedzīvotāju vecumstruktūru, kas norāda uz ciešu saikni ar dzīvesgājuma modeļi²⁹. Kopumā reģionālajā migrācijā tiek analizēti individuāli raksturojošie rādītāji cilvēka dzīvesgājuma un paredzamo ienākumu atšķirību modeļa ietvaros, kā arī savstarpēji novērtēti mobilitātes telpiskie, motivācijas un darba tirgus strukturālie rādītāji.

Pētījuma dati un metodes

Dati

Iekšzemes migrācijas apjomu noteikšanai, plūsmu analīzei, kā arī migrācijas saldo un intensitātes aprēķinos izmantoti Centrālās statistikas pārvaldes demogrāfijas statistisko datu krājumā publicētie dati. Informācija ir pietiekama, analizējot iedzīvotāju iekšzemes pārvietošanās reģionālos veidus, bet ir ierobežoti izmantojama, pētot migrāciju starp dažādiem apdzīvotuma hierarhijas līmeņiem.

Pārvietošanās motīvu un migrējošo sastāva raksturošanai darbā izmantots iedzīvotāju aptaujas datu masīvs no Eiropas Savienības struktūrfondu Nacionālās programmas “Darba tirgus pētījumi” ietvaros veiktā pētījuma “Darbaspēka ģeogrāfiskā mobilitāte” (Projekta Nr. VPD1/ESF/NVA/04/NP/3.1.5.1./0003). Pētījums veikts Latvijas Universitātē 2005.–2007. gadā un aptaujas izlase aptvēra 8005 respondentus darbaspējas vecumā no 15 līdz 65 gadiem. Atbilstoši Centrālās statistikas pārvaldes datiem, 2006. gada sākumā Latvijā bija 1 629 197 iedzīvotāji darbaspējas vecumā. Sasniegtais izlases apjoms sniedz reprezentatīvus datus ne tikai par Latviju kopumā, bet arī par katru Latvijas reģionu atsevišķi³⁰. Pētījuma izlase veidota no 800 izlases punktiem pa desmit respondentiem katrā un sadalīta divās daļās — Rīgā 1001 respondents, bet pārējā Latvijā 7004 respondenti. Rīgai zemāks reprezentācijas līmenis izvēlēts gan tāpēc, ka tā ir viena pašvaldība, gan tāpēc, ka valsts mērogā vairumā gadījumu tā ir migrācijas galamērķis, ne avots. 700 izlases punkti Latvijas reģionos tika proporcionāli sadalīti starp Latvijas rajoniem un republikas pilsētām, izņemot Rīgu. Jāatzīmē, ka dalījums atbilst situācijai pirms 2009. gada teritoriāli administratīvās reformas. Izlasē aptvertās apdzīvotās vietas ārpus galvaspilsētas tika sadalītas

pilsētās un trīs veidu lauku pašvaldībās, atbilstoši ģeogrāfiskajam novietojumam, sasniedzamībai un iedzīvotāju blīvumam. Minētais dalījums ļauj noteikt migrācijā iesaistīto un mazāk mobilo iedzīvotāju sastāvu, kā arī analizēt dzīvesvietas maiņas motivāciju dažādos apdzīvotuma hierarhijas līmeņos.

Šajā pētījumā migranti ir tie aptaujas respondenti, kas pastāvīgo dzīvesvietu mainījuši starp pašvaldībām pēdējo desmit gadu laikā. Diemžēl dati ļauj analizēt tikai pēdējo pārceļšanās gadījumu un nav zināms, cik reizes un kādos virzienos respondents pastāvīgo dzīvesvietu ir mainījis atkārtoti. Kopumā no visiem respondentiem 1180 dzīvesvietu ir mainījuši pēdējo desmit gadu laikā un 20,2% no tiem to ir paveikuši pēdējā gada laikā (2006). Izlases kopējais raksturojums un sadalījums galvenajās grupās, kā arī to sastāvs parādīts 1. tabulā.

Tabulā redzams, ka sadalījums starp migrācijā iesaistītajiem un dzīvesvietu nemainījušiem iedzīvotājiem ir visumā līdzīgs. Būtiskākās atšķirības ir lielāks jaunākās vecumgrupas īpatsvars migrējošo vidū, kā arī augstāki ienākumi tiem, kas pēdējo desmit gadu laikā ir mainījuši dzīvesvietu.

Metodes

Pētījumā iedzīvotāju aptaujas datu masīva apstrādē un analīzē lietota ekonometriskā metode, lai analizētu iedzīvotāju sastāva un dzīvesvietas maiņas motīvu varbūtību atkarībā no reģionālo migrācijas plūsmu sadalījuma. Analīzē izmantotais *logit* modelis ir datu analīzes tehnika, kas piemērota gadījumiem, ja atkarīgais mainīgais ir binārs — var pieņemt tikai divas vērtības 0 vai 1. Atkarīgā mainīgā vērtībai *logit* modelī pašai par sevi nav nekādas nozīmes un tā kalpo kā indikators. Plaši pielietotā lineārā regresija šādos gadījumos nav piemērojama, jo novērtētā varbūtība nav lineāri saistīta ar

1. tab. Kopējais izlases un galveno respondentu grupu raksturojums, procentos

	Izlase kopā	Dzīvesvietu nemainījušie	Dzīvesvietu mainījušie
Dzimums			
vīrietis	36,1	35,4	40,0
sieviete	63,9	64,6	60,0
Vecumgrupas			
15–29	32,0	28,7	50,7
30–49	41,1	41,6	38,0
50–65	27,0	29,7	11,4
Etniskā piederība			
latvietis	66,1	64,0	76,6
cita	33,9	36,0	23,4
Ģimenes statuss			
neprecējies	37,2	37,5	35,9
precējies, dzīvo kopdzīvē	62,8	62,5	64,1
Mājsaimniecība			
ar bērniem pirmsskolas vecumā	15,5	13,4	27,5
bez bērniem pirmsskolas vecumā	84,5	86,6	72,5
Iegūtās izglītības līmenis			
pamata	19,9	19,8	20,8
vidējā, vidējā profesionālā	58,1	58,1	58,1
augstākā	22,0	22,1	21,1
Nodarbinātības statuss			
mazkvalificēts strādnieks	9,3	9,5	7,6
kvalificēti strādnieki	18,8	18,7	19,2
speciālisti un ierēdņi	26,9	26,9	26,9
dažāda līmeņa vadītāji	7,9	7,7	9,0
bezdarbnieks, darba meklētājs	7,5	7,7	6,4
pašnodarbinātais, t.sk. mājsaimniece	6,8	6,2	10,5
students, skolnieks	9,6	8,9	14,6
vecuma pensionāri un darba nespējīgi invalīdi	13,2	14,4	6,4
Ienākumi uz vienu mājsaimniecības locekli			
zemi (<150 LVL/mēn.)	76,8	77,7	71,6
vidēji (150–500 LVL/mēn.)	13,4	12,7	17,2
augsti (>500 LVL/mēn.)	0,5	0,4	1,1
nav atbildēts	9,3	9,1	10,2
Faktiskā dzīvesvieta (statistikas reģions)			
Rīga	13,0	13,7	9,2
Pierīga	20,7	20,3	22,9
Vidzeme	14,7	14,6	15,3
Kurzeme	18,1	17,9	19,1
Zemgale	15,5	15,0	18,6
Latgale	18,0	18,5	14,9
N	8005	6824	1181

neatkarīgajiem mainīgajiem³¹. *Logit* modelis izsakāms šādā vienādojumā:

$$P_i = P\left(\frac{Y_i = 1}{X_i}\right) = G\left(\beta_0 + \sum_{j=1}^k \beta_j x_j\right), \quad (1)$$

kur P_i ir varbūtība, ka cilvēks pastāvīgo dzīvesvietu mainījis ar konkrētu motīvu un raksturojams pēc noteiktām sastāva pazīmēm; i ir indivīds, bet $i = 1 \dots n$ ir novērojumu skaits izlasē. Y_i ir atkarīgais mainīgais jeb migrācijas modelis (reģionālās plūsmas veids). Pētījumā aplūkota starpreģionu pārvietošanās un migrācija reģiona robežās. Atsevišķi starpreģionu kustībā nodalītas Rīgas plūsmas, bet reģiona robežās atsevišķi aplūkots Pierīgas reģions. X_i ir neatkarīgo mainīgo (motīvu un sociāli demogrāfisko) vektors, kur x_{ji} ir j -tā neatkarīgā mainīgā vērtība i -tajam respondentam. β_0 ir konstante, bet β_j mainīgā x_j koeficients. G ir funkcija ar vērtību apgabalu no 0 līdz 1. β_j koeficienta zīme norāda uz mainīgā ietekmes virzienu, savstarpēji salīdzinot konkrētu dzīvesvietas maiņas motīvu vai indivīdu raksturojošās sociāli demogrāfiskās pazīmes noteiktā migrācijas modeli. Koeficients ar negatīvu zīmi liecina, ka neatkarīgais mainīgais negatīvi ietekmē iespēju mainīt dzīvesvietu aplūkotajā modeli. Savukārt pozitīva zīme norāda uz pozitīvu savstarpējo ietekmi salīdzinājumā ar atskaites grupu. Atskaites grupa, analizējot migrācijas reģionālo plūsmu motīvus un migrējošo sastāvu šajā pētījumā, ir visi respondenti, kas izlasē atbilst migrācijas gadījumam. Savukārt iedzīvotāju sastāva analizē katram sociāli demogrāfiskajam mainīgajam izvēlēta noteikta references grupa, pret ko attiecināt iegūtos rezultātus. Savstarpējās ietekmēšanas pakāpe jeb ietekmes stiprums palielinās, pieaugot koeficienta absolūtajai vērtībai. Jo lielāks ir stiprums, jo lielāka ir novērtētā koeficienta absolūtā vērtība. Datu apstrāde un analīze veikta, izmantojot statistikas programmu *SPSS for Windows 18.0*.

Iedzīvotāju izvietojuma un migrācijas reģionālās iezīmes Latvijā

Iedzīvotāju izvietojumam un migrācijai Latvijā ir raksturīgas reģionālas iezīmes. Pēdējo desmit gadu laikā vērojama izteikta iedzīvotāju teritoriālā koncentrācija un skaitliskais pieaugums Pierīgā, bet sarukums visos pārējos reģionos, ieskaitot galvaspilsētu Rīgu. Turklāt valstī raksturīga iedzīvotāju depopulācija, ko nosaka ne vien negatīvs ilgtermiņa migrācijas saldo, bet arī zems dzimstības līmenis un vidējā mūža ilguma pieaugums³². Migrācijai ir noteicošā loma iedzīvotāju skaita un izvietojuma pārmaiņās Latvijā. Iekšzemes migrācijas īpatsvars pēdējos desmit gados nav bijis mazāks par 80% no reģistrētās migrācijas kopapjoma. Vidēji gadā tas veidojis 87%, kas ir 46,3 tūkstoši pastāvīgās dzīvesvietas maiņas gadījumi jeb 2% no kopējā iedzīvotāju skaita katru gadu. Salīdzinot ar 80. gadu beigām un 90. gadu sākumu, kopējais iekšzemes migrācijas apjoms gadsimtu mijā ir samazinājies³³. Kopš neatkarības atjaunošanas, administratīvi teritoriālo un sociāli ekonomisko pārmaiņu rezultātā būtiski mainījās migrācijas intensitāte un virzieni 90. gadu pirmajā pusē³⁴. Starpvalstu migrācijas saldo kopš 1990. gada ir negatīvs, bet iekšzemes migrācijas rezultātā pieauga iedzīvotāju skaits lauku apvidos. Tā, galvenokārt, bija vecāka gada gājuma pilsētnieku atgriešanās laukos, atgūstot denacionalizētos īpašumus, meklējot lētāku iztikšanu vai izmantojot pārmaiņu piedāvātās iespējas³⁵. Vēlāko gadu iekšzemes migrācijas plūsmu struktūra gan parāda, ka iedzīvotāju atgriešanās laukos bija pagaidu raksturs³⁶.

Iedzīvotāju pārvietošanās datu precizitāti ietekmē migrantu uzskaites kārtība. Diemžēl, pieejamie statistikas dati migrācijas procesus atspoguļo nepilnīgi. Tas saistīts gan ar pārmaiņām iedzīvotāju reģistrācijas kārtībā, gan ar administratīvi teritoriālo reformu. Turklāt statistikā migrācija ir pastāvīgās dzīvesvietas maiņa vismaz uz gadu, šķērsojot

noteiktu administratīvo robežu. Tā ir tikai daļa no vispārējās iedzīvotāju ģeogrāfiskās mobilitātes. Obligātu uzturēšanās reģistrāciju Latvijā atcēla pēc neatkarības atjaunošanas, bet jauna funkcionāla sistēma izveidota tikai 2003. gadā, pārejot no pieraksta sistēmas uz brīvprātīgu dzīvesvietas deklarēšanu. Vairāki pētnieki atzīmē, ka migrācijas uzskaiti pēc dzīvesvietas reģistrācijas datiem bieži vien ietekmē iespējas saņemt dažādus sociālos pabalstus dzīvesvietā. Visbiežāk tās ir maznodrošinātās personas, ģimenes ar bērniem un gados vecāki iedzīvotāji. Savukārt jauniešiem, gluži pretēji, ir zema motivācija to darīt, jo dzīvesvietas reģistrācijai nav nekāda ekonomiska ieguvuma³⁷.

Reģioni ir lielākās teritoriālās vienības Latvijā. Rakstā analizēti un salīdzināti statistikas reģioni, ievērojot, ka Rīga un Pierīga no migrācijas un apdzīvojuma attīstības izpētes viedokļa ir vienots funkcionālais lielpilsētas reģions (sk. 1. att.). Pārējie Latvijas reģioni ir mazāk blīvi apdzīvoti. Iedalījums statistikas reģionos atbilst Eiropas Savienības teritoriālo vienību klasifikācijas NUTS trešajam līmenim. NUTS trešā līmeņa statistikas reģionu vidējā teritorijas platība Latvijā ir 12,9 tūkst. km², bet vidējais iedzīvotāju skaits — 469 tūkst.³⁸. Latvijā NUTS klasifikācijas trešajā līmenī nav pašvaldību administratīvo institūciju. Izveidotās un Ministru kabineta apstiprinātās piecu plānošanas reģionu teritorijas nesakrīt ar noteiktajiem statistikas reģioniem. Statistikas reģioni — Rīga un Pierīga — veido vienu Rīgas plānošanas reģionu. Pārējie reģioni abās uzskaites sistēmās sakrīt. Saskaņā ar Centrālās statistikas pārvaldes datiem, 2008. gada sākumā Latvijas iedzīvotāju skaits bija 2 milj. 271 tūkstotis. Gandrīz puse valsts iedzīvotāju (48,5%) dzīvoja Rīgas plānošanas reģionā. Galvaspilsētā Rīgā 2008. gada sākumā dzīvoja 717 371 iedzīvotājs jeb 31,6% no valsts iedzīvotāju kopskaita. Latgales, Kurzemes un Zemgales reģionā iedzīvotāju skaits bija 13–15% no Latvijas iedzīvotāju kopskaita katrā, bet

Vidzemes reģionā tas bija vismazākais — 10,5%.

Nesen veikta pētījumā par Latvijas darba tirgu³⁹ secināts, ka tas ir polārs: Rīga un pārējie valsts reģioni. Galvenie apstākļi tam ir atšķirīga reģionu ekonomiskās attīstības pakāpe un struktūra, ko nosaka ģeogrāfiskais novietojums, dabas resursi un reģionālās iezīmes iedzīvotāju izvietojumā, atšķirības izglītības un kultūras līmenī. Rīga ir valsts ekonomiskās attīstības, kā arī nodarbinātības galvenais centrs. Pārējos reģionos ir ievērojami atšķirīgi sociāli ekonomiskie un demogrāfiskie apstākļi, salīdzinot ar Rīgas un Pierīgas reģionu (sk. 2. tab.). Tāpat arī iedzīvotāju kustības reģionālās atšķirības Latvijā galvenokārt nosaka ekonomiskās attīstības iespēju starpība galvaspilsētā un attālākos, mazāk urbanizētos reģionos, īpaši Latgalē⁴⁰.

Tabulā redzams, ka atsevišķi izdalāms Pierīgas reģions, kur pēdējā desmitgadē ir pieaudzis ne vien iedzīvotāju skaits un blīvums, bet arī strādājošo darba samaksa. Turklāt ievērojami straujāk kā pārējos reģionos. Tas gan nav saistīts ar darba vietu skaita izvietojumu, jo ievērojama daļa Pierīgas nodarbināto strādā Rīgā⁴¹. Tāpat Pierīga raksturīga ar zemāku vidējo reģistrētā bezdarba līmeni un iedzīvotāju vidējo vecumu. Nozīmīgs iekšzemes migrāciju un reģionu ekonomisko attīstību raksturojošs rādītājs ir bezdarba līmenis. Latvijas Bankas publicētā pētījumā secināts, ka laikā no 2001. līdz 2005. gadam pieaugusi iedzīvotāju ekonomiskā aktivitāte un nodarbināto skaits, bet samazinājies darba meklētāju īpatsvars un bezdarbs⁴². Bezdarba līmeņa reģionālās atšķirības Latvijā tomēr saglabājas un ir noturīgas jau vairākus gadus. Vispārzināms, ka bezdarba un algu līmeņa atšķirības starp reģioniem lielā mērā nosaka migrācijas plūsmas. Augsts bezdarba līmenis, darba vietu trūkums un zems atalgojums pastiprina iedzīvotāju aizplūšanu no perifērijas⁴³. To apliecina iedzīvotāju migrācijas plūsmas Latgalē un Vidzemē, kas apmaiņā ar citiem reģioniem iedzīvotājus zaudē. Tāpat arī

2. tab. Iedzīvotāju izvietojums un darba tirgu raksturojošie rādītāji Latvijas reģionos

	Rīga	Pierīga	Pārējie reģioni
Reģionu skaits (NUTS-3)	1	1	4
Iedzīvotāju skaits, 1999	776 008	357 509	1 265 731
Iedzīvotāju skaits, 2008	717 371	380 347	1 173 176
Iedzīvotāju blīvums, 1999 (cilv./km ²)	2 568	36	24
Iedzīvotāju blīvums, 2008 (cilv./km ²)	2 353	38	22
Iedzīvotāju vidējais vecums, 2004 (gadi)	41,2	38,9	39,1
Iedzīvotāju vidējais vecums, 2008 (gadi)	41,9	39,3	40,3
Vidējais reģistrētā bezdarba līmenis, 1999 (%)	5,3	11,6	13,3
Vidējais reģistrētā bezdarba līmenis, 2008 (%)	7,7	5,8	7,9
Strādājošo mēneša vidējā darba samaksa, 1999 (neto, LVL)	118	89	87
Strādājošo mēneša vidējā darba samaksa, 2008 (neto, LVL)	393	338	283
Iekšzemes migrācijas saldo, 1999-2008	-16 457	41 257	-24 800

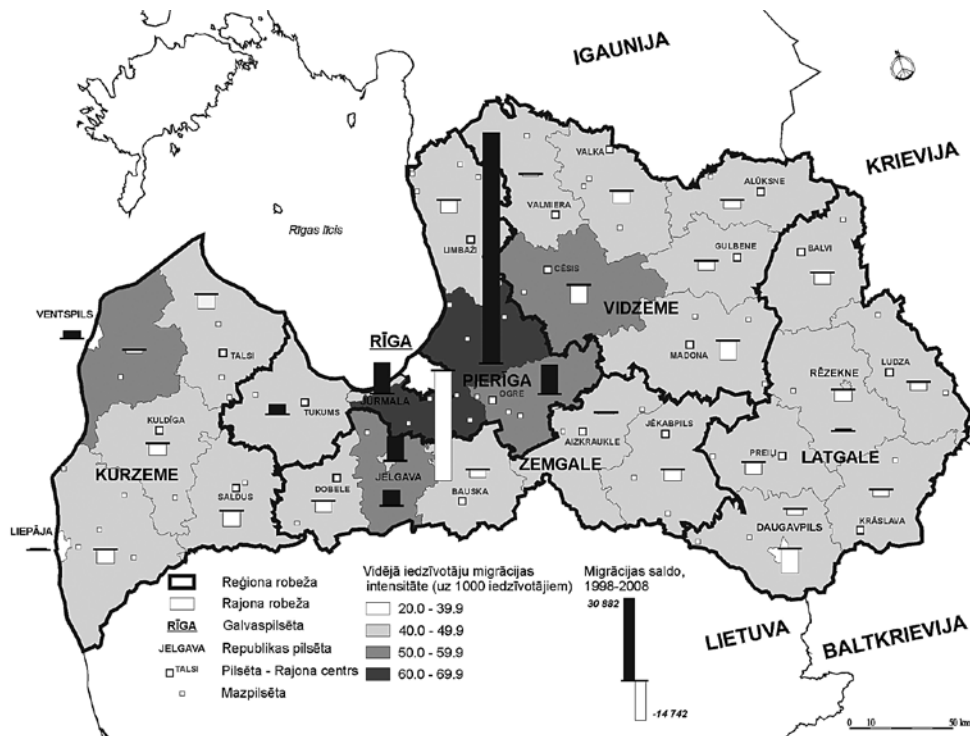
Avots: pēc Centrālās statistikas pārvaldes datiem

strādājošo darba samaksa, kas ir galvenais iedzīvotāju ienākumu avots, ir nozīmīgs reģionālās migrācijas rādītājs. Reģioni ar augstāku ienākumu līmeni piesaista iekšzemes migrācijas plūsmas. Strādājošo mēneša vidējā darba samaksa Latvijas reģionos 1999. gadā bija visai līdzīga. Turpretī 2008. gadā reģionālās atšķirības palielinājušās. Augstākā darba samaksa ir Rīgā un Pierīgā, bet zemākā Vidzemes un Latgales reģionā. Kopš 1999. gada caurmērā visos valsts reģionos darba samaksa pieaugusi vidēji trīs reizes, bet Pierīgas reģionā turpat četras reizes.

Apdzīvojuma attīstības reģionālās iezīmes

Līdzšinējās iedzīvotāju kustības un sastāva reģionālās iezīmes Latvijā nosaka apdzīvojuma struktūras attīstības īpatnības. Kā

zināms, Centrāleiropas un Austrumeiropas postsociālisma zemēs apdzīvojuma attīstību būtiski ietekmēja centralizēti plānoti politiski ekonomiskie procesi. Sociālisma valstīs bija raksturīga plānota un regulēta industrializācija, izvietojot dažādu rūpniecības nozaru uzņēmumus lielajās pilsētās⁴⁴. Šādas urbanizācijas rezultātā iedzīvotāji koncentrējās lielajās pilsētās, kas bija kompaktas un neveidoja plašas piepilsētas zonas, kā tas bija Rietumvalstīs⁴⁵. Turklāt Baltijas valstīs, bet jo īpaši Latvijā un Igaunijā urbanizāciju neveicināja tikai tradicionālā pilsēttieces migrācija no lauku apdzīvotajām vietām. Iedzīvotāju skaits lielajās pilsētās un to pavadonpilsētās galvenokārt pieauga starpvalstu migrācijas rezultātā no citām Padomju Savienības republikām. Šādas iezīmes dokumentētas Igaunijā⁴⁶. Rezultātā Baltijas valstīs un jo īpaši Latvijā un



1. att. Iekšzemes migrācijas rādītāji Latvijas reģionos, 1998–2008

Igaunijā imigrācija sekmēja urbanizācijas apmērus un rūpniecības attīstību 20. gs. 60. un 70. gados⁴⁷. Daļa padomju perioda imigrantu Baltiju 90. gadu pirmajā pusē pameta.

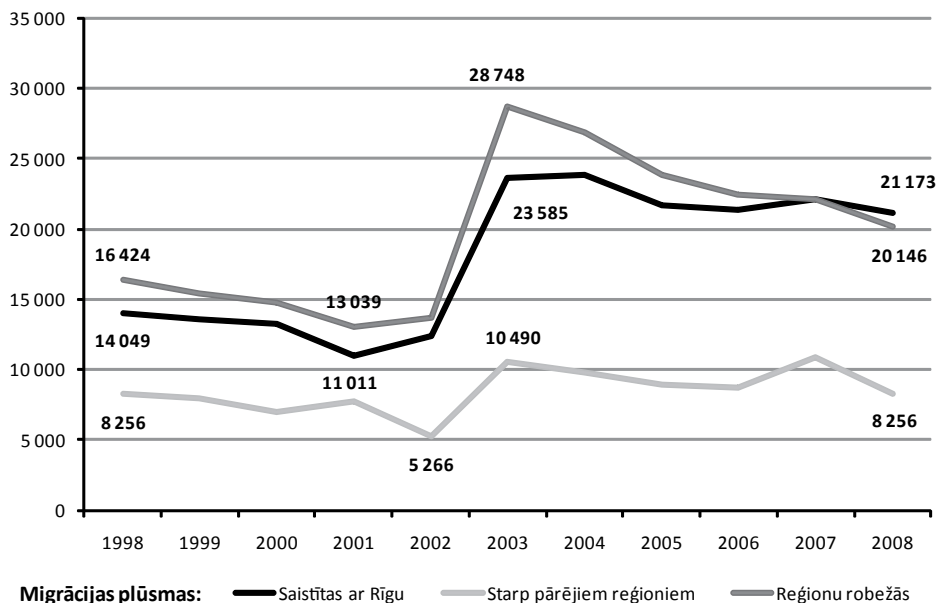
Otrkārt, iedzīvotāju izvietojumu un migrācijas reģionālās plūsmas padomju periodā noteica arī administratīvie ierobežojumi un obligātā pieraksta sistēma⁴⁸. Administratīvo un pieraksta sistēmas ierobežojumu rezultātā migrācijas plūsmas bieži vien tika novirzītas uz zemākiem apdzīvojuma līmeņiem, veicinot lauku apvidu urbanizāciju⁴⁹. Raksturīgs piemērs tam ir arī Rīgas aglomerācijas veidošanās 20. gs. 70. gadu pirmajā pusē. Minētie procesi vecināja monocentriskas apdzīvojuma struktūras attīstību, kas vēl šodien nosaka migrācijas plūsmu reģionālo raksturu.

Saistībā ar Rīgas aglomerācijas attīstību jāmin arī Igaunijā dokumentētais piepilsētas migrācijas virziens, kuru sekmēja pieaugoša

agrofirumu attīstība 80. gadu beigās⁵⁰. Līdzīgi kā Igaunijā, arī Rīgas tuvumā attīstījās virkne veiksmīgu agrofirumu ar kvalitatīvāku dzīvojamo fondu un plašākām iespējām darbiniekus nodrošināt ar mājokli kā rūpniecībā nodarbinātos pilsētniekus⁵¹. Šāda piepilsētas apdzīvojuma attīstība nebija raksturīga Rietumvalstīs. Savukārt 21. gs. pirmajā pusē suburbanizācijas procesus un migrācijas intensitātes pieaugumu Pierīgā virza esošo un jauno mājokļu tirgus attīstība, kā arī ērta darbavietu sasniedzamība aglomerācijas centrā — Rīgā.

Migrācijas apjomi un plūsmas pēdējā desmitgadē

Aprēķini attīstītājās valstīs rāda, ka iekšzemes migrācijā piecu gadu periodā vidēji iesaistījušies 10–20% iedzīvotāju jeb vidēji gadā 2–4% valsts iedzīvotāju maina pastāvīgo dzīvesvietu⁵². Kā jau atzīmēts, Latvijā



2. att. Migrācijas reģionālo plūsmu struktūra

pēdējā dekādē iedzīvotāju iekšzemes pārvietošanās vidēji gadā aptver 2% no valsts iedzīvotāju kopskaita. Savukārt Pasaules Bankas pētījumā secināts, ka iekšzemes migrācijas apjomi jaunajās Eiropas Savienības dalībvalstīs (ES-8) ir pieticīgi salīdzinājumā ar vecajām dalībvalstīm. Vidēji migrācijā iesaistīts 1% no visiem strādājošajiem⁵³. Turklāt laika gaitā iekšzemes migrācija samazinās un ir vāji saistīta ar bezdarba līmeņa reģionālajām atšķirībām. Tomēr daži autori uzsver, ka pastāv būtiskas atšķirības arī starp jaunajām dalībvalstīm, un migrācijas rādītāji Baltijas valstīs ir līdzīgi vai pat augstāki nekā Dānijā un Nīderlandē⁵⁴. Citi savukārt Baltijas valstis pieskaita pie Ziemeļeiropas ar augstu urbanizācijas līmeni⁵⁵ un intensīvu ģeogrāfisko mobilitāti⁵⁶.

Analizējot migrācijas plūsmu reģionālo struktūru (sk. 2. att.), redzams, ka migrācija reģiona robežās veido lielāko īpatsvaru visā aplūkotajā periodā. Savukārt iedzīvotāju pār-

vietošanās starp reģioniem pamatā ir saistīta ar Rīgu.

Pārējo reģionu savstarpējās plūsmas veido vismazāko migrācijas plūsmu daļu. Attēlā arī labi redzamas 2003. gadā notikušās pārmaiņas migrācijas datu uzskaites kārtībā. Ievērojami pieaug migrācijas apjomi, kas gan tiek skaidrots ar iepriekšējos gados notikušo dzīvesvietas maiņas gadījumu deklarēšanu⁵⁷. Nākamajos gados iekšzemes pārvietošanās apmēri pakāpeniski sarūk.

Iedzīvotāju pārvietošanās sava reģiona robežās katrā reģionā atšķiras. Latgalē pēdējā dekādē tā veido 34% no migrācijas kopapjoma reģionā. Kurzemē un Vidzemē migrācijas īpatsvars reģionā bija attiecīgi 32% un 29%. Vismazākās plūsmas ir starp administratīvajām teritorijām Zemgales reģionā (25%), kā arī Pierīgā, kur tās veido tikai 16%. Rīgas un Pierīgas savstarpējās plūsmas veido 24% no reģistrētās migrācijas kopapjoma abos reģionos.

3. tab. Migrācijas plūsmu apjomi un saldo rādītāji starp Latvijas reģioniem, 1998–2008

	Kopā izbrau kušie	Rīgas	Pierīga	Vid- zeme	Kur- zeme	Zem- gale	Latgale
Kopā iebrau kušie	508 793	106 447	93 498	72 013	70 141	77 990	88 704
Rīga	91 699	x	35 370	13 441	11 964	16 287	14 637
saldo	-14 748	0	-29 376	4 421	4 583	504	5 120
Pierīga	132 257	64 746	35 400	9 091	6 454	9 975	6 591
saldo	38 759	29 376	0	2 703	1 976	1 303	3 401
Vidzeme	63 835	9 020	6 388	39 756	1 339	3 832	3 500
saldo	-8 178	-4 421	-2 703	0	-391	-962	299
Kurzeme	63 598	7 381	4 478	1 730	45 253	3 658	1 098
saldo	-6 543	-4 583	-1 976	391	0	-560	185
Zemgale	79 058	15 783	8 672	4 794	4 218	39 886	5 705
saldo	1 068	-504	-1 303	962	560	0	1 353
Latgale	78 346	9 517	3 190	3 201	913	4 352	57 173
saldo	-10 358	-5 120	-3 401	-299	-185	-1 353	0

Avots: pēc Centrālās statistikas pārvaldes datiem

Starpreģionu plūsmās nemainīgi augsta intensitāte saglabājas iedzīvotāju kustībai starp Rīgu un pārējiem valsts reģioniem. Rīgai ir negatīvs kopējais migrācijas saldo, lai gan iedzīvotājus pilsēta iegūst apmaiņā ar visiem reģioniem, izņemot Pierīgu. Pierīgas migrācijas saldo ir pozitīvs starpreģionu migrācijas plūsmās un lielākā daļa no iebraukušajiem ir Rīgas iedzīvotāji. Pozitīvs kopējais migrācijas saldo ir arī Zemgalē, kur vairāk iebraukušo kā izbraukušo ir no Latgales, Vidzemes un Kurzemes. Latgale zaudē iedzīvotājus iekšzemes migrācijas rezultātā, jo reģionam ir negatīvs migrācijas saldo plūsmās ar pārējiem reģioniem. Līdzīgi arī Vidzemē izbraukušo skaits ir lielāks kā no citiem reģioniem iebraukušo

skaits, izņemot iedzīvotāju apmaiņā ar Latgali.

Migrācija reģiona robežās jāanalizē atsevišķi saistībā ar iedzīvotāju pārvietošanos starp dažādiem apdzīvojuma hierarhijas līmeņiem. Pētījumi Igaunijā liecina, ka ne visu reģionu un rajonu centrālās pilsētas zaudē iedzīvotājus suburbanizācijas rezultātā⁵⁸. Latvijā republikas pilsētas (līdz 2009. gada 1. jūnijam) ir reģionu nodarbinātības centri un, domājams, piesaista vairumu reģiona robežās notiekošo migrācijas plūsmu. Savukārt Rīga kā valsts mēroga nodarbinātības centrs ar augstāku darbaspēka atalgojumu piesaista starpreģionu plūsmas no visiem valsts reģioniem.

Reģionālajā migrācijā iesaistīto iedzīvotāju sastāvs un pārcelšanās motīvi

Iedzīvotāju sastāvs

Līdzšinējos pētījumos plaši raksturotas migrācijas plūsmas, iesaistīto iedzīvotāju sastāvs, ietekmējošie faktori un pārvietošanās motīvi. Iegūtie rezultāti liecina, ka iedzīvotāju sastāvs un pārcelšanās iemesli atšķiras atkarībā no migrācijas attāluma. Starpreģionu kustība pārsvarā ir saistīta ar darba migrāciju un mācībām. Turpretī migrācija reģiona robežās un vietēja līmeņa pārvietošanās pārsvarā nav saistīta ar ekonomiskiem iemesliem, bet gan ar ģimenes, mājokļa un dzīves vides apstākļiem. Abas plūsmas ļoti cieši tiek uzlūkotas cilvēka dzīves gājuma modeļa ietvaros. Šajā rakstā vispirms tiek analizēts Latvijas starpreģionu migrācijā iesaistīto iedzīvotāju sastāvs kopumā (1. modelis), tad atsevišķi nodalītās plūsmas uz Rīgu (2. modelis) un no Rīgas (3. modelis).

Starpreģionu plūsmās vairāk iesaistīti latvieši un ģimenes ar bērniem pirmsskolas vecumā, mazāk — citu tautību pārstāvji. Savukārt lielāka varbūtība iesaistīties starpreģionu migrācijā ir iedzīvotājiem ar augstāku izglītības līmeni, lielākiem ienākumiem un labāku profesionālo kvalifikāciju. Lielāka varbūtība mainīt dzīvesvietu starpreģioniem ir pašnodarbinātajiem, kā arī studentiem un skolēniem. Analizējot ar Rīgu saistītās starpreģionu plūsmas, redzams, ka lielāka varbūtība doties uz Rīgu ir jauniešiem, labāk izglītotiem, vīriešiem, kā arī speciālistiem, ierēdņiem vai dažāda līmeņa vadītājiem, bet cilvēkiem ar mazākiem ienākumiem. Maza varbūtība izvēlēties Rīgu par dzīvesvietu ir ģimenēm ar pirmsskolas vecuma bērniem. Savukārt no Rīgas uz citiem reģioniem lielāka varbūtība doties ir labāk izglītotiem, latviešiem un cilvēkiem ar lielākiem ienākumiem, kā arī ģimenēm ar bērniem pirmsskolas vecumā.

Reģiona robežās gluži pretēji starpreģionu

migrācijai lielāka varbūtība mainīt dzīvesvietu ir citu tautību pārstāvjiem un ģimenēm ar pirmsskolas vecuma bērniem, bet ar zemākiem ienākumiem, izglītību un profesionālo statusu (sk. 5. tab.).

Atsevišķi izdalot Pierīgas migrācijas plūsmas (5. modelis), vienīgā statistiski nozīmīgā pazīme ir augstāka varbūtība dzīvesvietu mainīt cittautiešiem. Savukārt pārējo reģionu robežās (6. modelis) dzīvesvietu pārsvarā maina sievietes, ģimenes ar pirmsskolas vecuma bērniem, kā arī citu tautību pārstāvji. Vienlīdz varbūtība pārcelties sava reģiona robežās ir mazāka cilvēkiem ar augstāku izglītības līmeni, vidējiem un augstiem ienākumiem, kā arī labāku profesionālo kvalifikāciju.

Interesanti, ka tāds nozīmīgs migrācijas rādītājs kā bezdarbs pētījumā neparādīja statistiski nozīmīgus rezultātus nevienam migrācijas modelim. Līdzīgi konstatēts arī citos pētījumos⁵⁹. Tāpat arī ģimenes statuss neskaidroja atšķirības starp neprecētiem un kopdzīvē dzīvojošajiem. Daļēji to var izskaidrot ar citu rādītāju — māsaimniecēm, kurām ir lielāka varbūtība mainīt dzīvesvietu starpreģioniem, bet mazāka reģiona robežās. Iespējams, liela daļa šo personu ir tā saucamie saistītie migranti⁶⁰. Piemēram, ja viens no precētā pāra maina darba vietu un pārcējas uz citu reģionu, bet partneris vai visa ģimene seko līdzi. Turklāt pētījumi liecina, ka šādi migrācijā vērojama dzimumu nevienlīdzība⁶¹.

Motīvi

Pārcelšanās motīvu analīze abiem migrācijas pamata modeļiem parāda, ka lielāka varbūtība iedzīvotājiem mainīt dzīvesvietu starpreģioniem ir saistīta ar izglītību, kā arī meklējot lētākas dzīves iespējas. Savukārt reģiona robežās lielāka varbūtība cilvēkiem pārvietoties ir saistīta ar dzīves vides apsvērumiem. No citiem reģioniem Rīgā iebrāukušie dzīvesvietu mainījuši darba un mācību dēļ, bet mazāka varbūtība pārcelt dzīvesvietu uz Rīgu ir mājokļa un dzīves vides apstākļu dēļ. Pārcelt dzīvesvietu prom no galvaspilsētas

4. tab. Starpreģionu migrācijā iesaistīto iedzīvotāju sastāvs

	1. modelis			2. modelis			3. modelis		
	Visas starpreģionu plūsmas			uz Rīgu			no Rīgas		
Dzimums (ref.: vīrietis)									
stieviete	-0,419			-0,931	***				0,151
Vecuma grupas (ref.: 15-29)									
30-49	-0,209			0,038					-0,101
50-65	-0,367			-0,951	**				0,450
Etniskā piederība (ref.: latvietis)									
Cita	-0,564	***		-0,226	***				-0,964
Ģimenes statuss (ref.: neprecējies)									
precējies, dzīvo kopdzīvē	-0,071			0,054					-0,165
Mājsaimniecība (ref.: bez bērniem pirmsskolas vecumā) ar bērniem pirmsskolas vecumā									
legūtās izglītības līmenis (ref.: pamata) vispārējā vidējā vidējā profesionālā augstākā	-0,527	***		-0,733	***				0,453
Nodarbinātības statuss (ref.: mazkvalificēts strādnieks)									
dažāda līmeņa vadītāji	0,907	***		1,198	***				0,833
speciālisti un ierēdņi	0,760	***		0,755	**				0,651
kvalificēti strādnieki	1,414	***		1,296	***				1,253
bezdarbnieks, darba meklētājs									
pašnodarbinātais, t.sk. mājsaimniece	0,800	**		1,079	***				0,122
students, skolnieks	0,757	***		1,199	***				-0,250
lenākumi uz vienu mājsaimniecības locekli (ref.: zemi < 150 LVL/mēn.)	0,503	*		0,466					-0,219
vidēji (150-500 LVL/mēn.)	0,427			-0,226					-0,486
augsti (> 500 LVL/mēn.)	1,232	***		1,917	***				-0,484
Dzīvesvietas maiņas nodomi (ref.: nepilno mainīt)	0,722	**		0,491					0,863
plāno mainīt tuvākajā laikā									**
	-0,186			-0,402	**				0,095

* **, *** — vērtējums ir statistiski būtisks ar ticamības varbūtību, respektīvi, 90%, 95% vai 99%.

5. tab. Migrācijā reģiona robežās iesaistīto iedzīvotāju sastāvs

	4. modelis		5. modelis		6. modelis	
	Visas plūsmas reģiona robežās		Pierīga		Pārējie reģioni	
Dzimums (ref.: vīnietis)	0,419		-0,052		0,418	***
sieviete						
Vecuma grupas (ref.: 15–29)	0,209		0,103		0,176	
30–49						
50–65	0,367		0,303		0,249	
Etniskā piederība (ref.: latvietis)	0,564	***	0,829	**	0,342	**
cita						
Ģimenes statuss (ref.: neprecējies)	0,071		-0,178		0,129	
precējies, dzīvo kopdzīvē						
Mājsaimniecība (ref.: bez bērniem pirmsskolas vecumā)	0,527	***	0,103		0,476	***
ar bērniem pirmsskolas vecumā						
legutās izglītības līmenis (ref.: pamata)	-0,907	***	-0,217		-0,791	***
vispārējā vidējā						
vidējā profesionālā	-0,760	***	-0,477		-0,553	***
augstākā	-1,414	***	-0,571		-1,206	***
Nodarbinātības statuss (ref.: mazkvalificēts strādnieks)	-0,800	**	0,147		-0,621	**
dažāda līmeņa vadītāji						
speciālisti un ierēdņi	-0,757	***	0,530		-0,690	***
kvalificēti strādnieki	-0,503	*	-0,208		-0,238	
bezdarbnieks, darba meklētājs	-0,427		0,107		-0,679	
pašnodarbinātais, t.sk. mājsaimniece	-1,232	***	0,546		-1,157	***
students, skolnieks	-0,722	**	-0,184		-0,372	
līdzekumi uz vienu mājsaimniecības locekli (ref.: zemi < 150 LVL/mēn.)						
vidēji (150–500 LVL/mēn.)	-0,318	*	0,065		-0,343	*
augsti (> 500 LVL/mēn.)	-0,725	**	0,007		-0,827	**
Dzīvesvietas maiņas nodomi (ref.: neplāno mainīt)						
plāno mainīt tuvākajā laikā	0,186		0,282		0,098	

*, **, *** — vērtējums ir statistiski būtisks ar ticamības varbūtību, respektīvi, 90%, 95% vai 99%.

6. tab. Dzīvesvietas maiņas motīvu reģionālās atšķirības dažādām migrācijas plūsmām

Dzīvesvietas maiņas motīvi	Starpreģionu migrācija		Migrācija reģiona robežās			
	Kopā	uz Rīgu	no Rīgas	Kopā	Pierīga	Pārējie reģioni
ar ģimeni saistīti	-0,116	0,074	-0,073	0,116	0,340	0,035
ar darbu saistīti	-0,101	0,641	-1,398	0,101	-0,289	0,209
ar izglītību saistīti	0,414	1,706	-2,869	-0,414	-1,318	-0,201
ar mājokli saistīti	0,562	-0,797	0,308	-0,562	0,828	0,031
ar dzīves vidi saistīti	-0,772	-0,765	0,117	0,772	0,553	-0,247
lētāka dzīve	1,104	-0,850	1,632	-1,104	-2,180	-0,642

*, **, *** — vērtējums ir statistiski būtisks ar ticamības varbūtību, respektīvi, 90%, 95% vai 99%.

cilvēki izvēlas, meklējot lētākas dzīves iespējas, bet mazāka varbūtība to darīt ir saistībā ar darbu vai izglītošanās iespējām. Pierīgas robežās mainīt dzīvesvietu lielāka varbūtība ir saistībā ar mājokli un dzīves vides apstākļiem. Vienīgais statistiski nozīmīgais motīvs, kas raksturo pārceļšanās motīvus pārējo reģionu robežās, liecina, ka tā nav saistīta ar lētākas dzīves meklējumiem.

Līdzšinējos darbos, izmantojot pētījuma “Darbaspēka ģeogrāfiskā mobilitāte” iedzīvotāju aptaujas datu masīvu, visraksturīgākais migrācijas motīvs dažādām migrācijas plūsmām saistīts ar ģimeni⁶². Ģimenes motīvs migrācijā raksturo ļoti plašu grupu ne tikai cilvēka dzīves gājuma modeļa ietvaros, bet arī sociālā kapitāla teorijā⁶³. Šajā rakstā jāsecina, ka, izmantojot ekonometriskās datu apstrādes metodes, dzīvesvietas maiņa, kas saistīta ar ģimenes apstākļiem, neuzrādīja statistiski nozīmīgus rezultātus nevienai reģionālās migrācijas plūsmai.

Nobeigums

Iekšzemes migrācijas rādītāji, neraugoties uz Latvijas nelielo teritoriju un mazo reģionu skaitu, ir visai augsti salīdzinājumā ar daudzām citām valstīm. Pēdējos desmit gados iedzīvotāju pārvietošanās starp reģioniem un reģionu robežās raksturo stabilas tendences. Starpreģionu migrācijā dominē plūsmas, kas vērstas uz Rīgu un Pierīgu, sekmējot iedzīvotāju koncentrācijas procesus. Noturīgas pārvietošanās plūsmas ir arī starp Rīgu un Pierīgu. Uzskatāmi tas parādās suburbanizācijas intensitātes pieaugumā Rīgai tuvākajās pašvaldībās. Iedzīvotāju kustība reģionu robežās veido turpat 43% no reģistrētās migrācijas kopapjoma. Augstāka intensitāte migrācijai reģiona robežās vērojama Latgalē un Kurzemē. Migrācija starp reģioniem, neskaitot galvaspilsētu, veido vismazākos apjomus. Latvijā konstatētais starpreģionu migrācijas virziens apstiprina tradicionālo iekšzemes migrācijas virzienu uz galvenajiem izaugsmes centriem — lielpilsētām un to reģioniem.

Tādējādi starpreģionu migrācija turpina palielināt atšķirības starp reģioniem un iedzīvotāji koncentrējas Rīgā un Pierīgā, kur ietilpst investīcijas un izveidojusies daudzveidīgāka ekonomiskā struktūra. Fakts, ka starpreģionu migrācija nemazina ekonomiskās attīstības un darba tirgus reģionālās atšķirības Latvijā, liecina, ka pastāv strukturālas ekonomikas un darba tirgus problēmas starp pieprasījuma un komplektēšanas areāliem. To apstiprina arī līdz šim neveiksmīgi īstenotā teritoriālā kohēzija un problēmas apdzīvojuma attīstības plānošanā⁶⁴. Otrkārt, līdzšinējie pētījumi apstiprina, ka ģeogrāfisko mobilitāti Latvijā, tajā skaitā starp reģioniem, galvenokārt raksturo svārstmigrācijas intensitātes pieaugums, kas ir ievērojami iedarbīgāks mehānisms reģionālo atšķirību izlīdzināšanā⁶⁵.

Rakstā analizētais iekšzemes migrācijā iesaistīto iedzīvotāju sastāvs atšķiras migrācijas plūsmām starp reģioniem un reģiona robežās. Diemžēl netika konstatēta cieša saikne ar cilvēka dzīvesgājuma modeli, jo vecumstruktūra tikai vienā gadījumā parādīja statistiski nozīmīgus rezultātus. Jaunākais pārskats par darbaspēka mobilitāti Eiropas Savienībā apstiprina, ka migrācijas varbūtība jauniem, neprecētiem vīriešiem bez ģimenes un bērniem ir augstāka. Daudz mobilākas ir arī iedzīvotāju grupas ar augstāku izglītības līmeni. Kvalificētiem darbiniekiem ir plašākas iespējas atrast darbu citā reģionā, nekā turpat dzīvojošiem un ilgstoši bez darba esošiem⁶⁶. Rezultāti uz Rīgu vērstajām migrācijas plūsmām daļēji sakrīta ar šī pētījuma rezultātiem. Vienīgā atšķirība, ka uz Rīgu no citiem reģioniem dodas mazāk atalgoti darbinieki. Raksta rezultāti sakrīta ar agrāk veiktu profesora Mihaila Hazana pētījumu⁶⁷, jo apstiprināja, ka sievietes un etniskās minoritātes ir mazāk iesaistītas migrācijā starp reģioniem. Taču šīm grupām ir lielāka varbūtība iesaistīties migrācijā reģiona robežās (sk. 5. tab.). Migrācijas motīvu analīze Latvijas starpreģionu plūsmām apstiprināja līdzšinējo pētījumu rezultātus. Augstāka varbūtība pār-

celt dzīvesvietu uz citu reģionu ir saistībā ar darbu un vēlmi izglītoties. Raksturīgi tas bija uz Rīgu vērstajām migrācijas plūsmām no citiem reģioniem. Turpretī migrācija reģiona robežās saistīta ar mājokļa un dzīves vides apstākļiem, kas sevišķi raksturīgi suburbanizētajam Pierīgas reģionam. Starpreģionu migrācijā noturīgs dzīvesvietas maiņas iemesls ir lētākas dzīves meklējumi. Tas sakrīt ar agrāk veiktu pētījumu rezultātiem par migrācijas procesiem 20. gs. 90. gados⁶⁸.

Rakstā migrācijas ģeogrāfiskai analīzei izmantoti Latvijas statistikas reģioni. Suburbanizācijai raksturīgās iedzīvotāju pazīmes, lai arī raksturoja no Rīgas izejošās plūsmas, atbilda starpreģionu migrācijas modelim, nevis reģiona robežās uzskaitītajām plūsmām. Dzīvesvietas maiņas motīvu analīze apstiprināja Pierīgā notiekošos suburbanizācijas procesus. Precizējot izpētes teritoriju Rīgas un Pierīgas reģiona vai aglomerācijas robežās, būtu iespējams atrisināt minētās nepilnības, jo suburbanizācijai raksturīga migrācija reģiona robežās.

Avoti

- ¹ Hooimeijer P., Knaap B. van der. From flows of people to networks of behaviour. In: *Population Dynamics in Europe, Current Issues in Population Geography*. Utrecht: Royal Netherlands Geographical Society and Department of Geography, University of Utrecht, 1994. Pp. 177–185. (*Netherlands Geographical Studies*, 173).
- ² Greenwood M. J., Hunt G. L. The early history of migration research. *International Regional Science Review*. 2003. 26: 3–37.
- ³ White P., Woods R. (eds.) *The Geographical Impact of Migration*. London: Longman, 1980. 245 pp.
- ⁴ Lewis G. J. *Human Migration: A Geographical Perspective*. New York: St. Martin's Press, 1982. 220 pp.
- ⁵ Cushing B., Poot J. Crossing boundaries and borders: Regional science advances

- in migration modelling. *Papers in Regional Science*. 2004. 83: 317–338.
- 6 Eglīte P., Krišjāne Z. Dimensions and Effects of Labour Migration to EU Countries: The Case of Latvia. In: *EU Labour Migration since Enlargement*. Aldershot: Ashgate, 2009. Pp. 269–290; Hazans M., Philips K. The Post-Enlargement Migration Experience in the Baltic Labor Markets. In: *EU Labor Markets After Post-Enlargement Migration*. Berlin–Heidelberg: Springer, 2009. Pp. 255–304.
 - 7 Eglīte P., Markausa I. M., Ivbulis B., Gņedovska I., Zariņa B. I. Demogrāfiskā situācija Latvijas laukos un iekšējā migrācija 90. gadu pirmajā pusē. *Apcerējumi par Latvijas iedzīvotājiem*. 1997. 1: 82; Krišjāne Z., Bauls A. Migrācijas plūsmu reģionālās iezīmes Latvijā. Paaudžu nomaīņa un migrācija Latvijā. Stratēģiskās analīzes komisija. *Zinātniski pētnieciskie raksti*. 2007. 4 (15): 130–143.
 - 8 Cadwallader M. A conceptual framework for analysing migration behaviour in the developed world. *Progress in Human Geography*. 1989. 13 (4): 494–511.
 - 9 Goss J., Lindquist B. Conceptualizing International Labor Migration: A Structuration Perspective. *International Migration Review*. 1995. 29 (2): 317–351.
 - 10 Massey S. D., Arango J., Hugo G., Kouaouci A., Pellegrino A., Edward J. T. *Worlds in Motion: Understanding International Migration at the end of the Millennium*. New York: Oxford University Press, 2005. 362 pp.
 - 11 Harris J. R., Todaro P. M. Migration, unemployment and development: a two-sector analysis. *American Economic Review*. 1970. 60: 126–142.
 - 12 Greenwood M. J. Human migration: Theory, models, and empirical evidence. *Journal of Regional Science*. 1985. 25: 521–544.
 - 13 Borjas G. J. Economic Theory and International Migration. *International Migration Review*. 1989. 23: 457–485.
 - 14 Boyle P., Halfacree K., Robinson V. *Exploring Contemporary Migration*. Essex: Longman, 1998. 282 pp.
 - 15 Sjaastad L. The costs and returns of migration. *Journal of Political Economy*. 1962. 70: 80–93.
 - 16 Portes A. Social capital: Its origins and applications in modern sociology. *Annual Review of Sociology*. 1998. 24: 1–24; Florida R. *The Rise of the Creative Class and how it's transforming work, leisure, community and every day life*. New York: Basic Books, 2002. 434 pp.
 - 17 Williams A. M., Hall C. M. Tourism and migration: new relationships between production and consumption. *Tourism Geographies*. 2000. 2 (1): 5–27.
 - 18 Zelinsky W. The Hypothesis of the Mobility Transition. *The Geographical Review*. 1971. 61: 219–249.
 - 19 Boyle P., Halfacree K., Robinson V. *Exploring Contemporary Migration*. Essex: Longman, 1998. 282 pp.
 - 20 Rogers A. Age patterns of elderly migration: an international comparison. *Demography*. 1988. 25 (3): 355–370.
 - 21 Green A. E., Owen D. W., Champion A. D., Boddard J. B., Coombes M. G. What contribution can labour migration make to reducing unemployment. In: *Unemployment and labour market policies*. Gower: Aldershot, 1986. Pp 52–74.
 - 22 Fidrmuc J. Migration and Regional Adjustment to Asymmetric Shocks in Transition Economies. *Journal of Comparative Economics*. 2004. 31 (2): 230–247.
 - 23 Richardson H. W. *Regional Growth Theory*. Lodon: Macmillian, 1973. viii, 264 pp.
 - 24 Stillwell J. Inter-regional Migration Modelling: A Review. In: *Migration and Human Capital*. Cheltenham: Edward Elgar, 2008. Pp. 29–48.
 - 25 Gordon I. The analysis of motivation-specific migration streams. *Environment and Planning*. 1982. 14: 5–20.

- ²⁶ Eriksson R., Lindgren U., Malmberg G. Agglomeration mobility: effects of localisation, urbanisation, and scale on job changes. *Environment and Planning A*. 2008. 40: 2419–2434.
- ²⁷ Greenwood M. J., Hunt L. G., Rickman S. D., Treyz I. G. Migration, regional equilibrium, and the estimation of compensating differentials. *The American Economic Review*. 1991. 81 (5): 1382–1390.
- ²⁸ Owen D., Green A. Migration patterns and trends. In: *Migration processes & patterns*. London: Belhaven Press, 1992. Pp. 17–38.
- ²⁹ Detang-Dessendre C., Piguat V., Schmitt B., Rabenoro M. Life Cycle Variability in the Microeconomic Determinants of Urban-Rural Migration. *Population*. 2002. 57 (1): 31–56.
- ³⁰ Krišjāne Z., Eglīte P., Bauls A., Lulle A., Bērziņš M., Brants M., Cunska Z., Gņedovska I., Ivbulis B., Krūzmētra Z., Kūle L., Markausa I. M., Niklass M., Pavlina I., Titova N., Vanaga S., Vilciņš A., Zariņa I. B. *Darbspēka ģeogrāfiskā mobilitāte*. Rīga: Latvijas Universitāte, LR Labklājības ministrija, 2007. 240 lpp.
- ³¹ Greene H. W. *Econometric Analysis*. New Jersey: Prentice Hall, 2003. 802 pp.
- ³² Eglīte P., Markausa I. M., Gņedovska I., Ivbulis B. Latvijas iedzīvotāju sastāvs, izvietojumu un tā pārmaiņu izredzes XXI gadsimta 1.ceturksnī. *Apcerējumi par Latvijas iedzīvotājiem*. 2003. 10: 139; Zvidriņš P. Latvijas iedzīvotāju skaita un vecuma sastāva prognozes. Demogrāfiskā attīstība Latvijā 21. gadsimta sākumā. Stratēģiskā analīzes komisija. *Zinātniski pētnieciskie raksti*. 2006. 3 (9): 164–187.
- ³³ Krišjāne Z., Bauls A. Migrācijas plūsmu reģionālās iezīmes Latvijā. Paudžu nomaiņa un migrācija Latvijā. Stratēģiskā analīzes komisija. *Zinātniski pētnieciskie raksti*. 2007. 4 (15): 130–143; Krišjāne Z., Bauls A. Migrācijas reģionālās iezīmes Latvijā. Demogrāfiskā situācija šodien un rīt. Stratēģiskās analīzes komisija. *Zinātniski pētnieciskie raksti*. 2005. 3 (4): 130–149.
- ³⁴ Krišjāne Z., Bauls A. Migrācijas reģionālās iezīmes Latvijā. Demogrāfiskā situācija šodien un rīt. Stratēģiskās analīzes komisija. *Zinātniski pētnieciskie raksti*. 2005. 3 (4): 130–149.
- ³⁵ Krišjāne Z., Bauls A. Migrācijas plūsmu reģionālās iezīmes Latvijā. Paudžu nomaiņa un migrācija Latvijā. Stratēģiskās analīzes komisija. *Zinātniski pētnieciskie raksti*. 2007. 4 (15): 130–143.
- ³⁶ Krišjāne Z., Bauls A. Migrācijas reģionālās iezīmes Latvijā. Demogrāfiskā situācija šodien un rīt. Stratēģiskās analīzes komisija. *Zinātniski pētnieciskie raksti*. 2005. 3 (4): 130–149.
- ³⁷ Sjöberg Ö., Tammaru T. Transitional Statistics: Internal Migration Patterns and Urban Growth in Post-Soviet Estonia. *Europe–Asia Studies*. 1999. 51 (5): 421–442; Tammaru T., Tammur A.(eds.) *Migration*. Tallinn: Statistics Estonia, 2009. 140 pp.
- ³⁸ Valsts reģionālās attīstības aģentūra. *Reģionu attīstība Latvijā 2008*. Rīga: Valsts reģionālās attīstības aģentūra, 2009. 160 lpp.
- ³⁹ Rivža P., Jansone D., Šļara A. Demme D., Ivsiņa D., Karičerta A., Rajevska F., Šusta E., Viļumsone S., Krūzmētra M., Barisa L., Kronberga V., Stradiņa G., Dovlabekova I., Vucāns J., Balode I., Jaunzems A., Rezepina I., Meņšikovs V., Lāce T., Boroņenko V., Dobelniece S., Janmere L., Omārova S., Paņina L., Rasnača L., Rungule R. *Latvijas un tās reģionu darba tirgus specifiskās problēmas*. Jelgava: LLU, LR Labklājības ministrija, 2007. vii, 185 lpp.
- ⁴⁰ Eglīte P. Depopulāciju veicinošo apstākļu kopuma atšķirības Latvijas reģionos. Paudžu nomaiņa un migrācija Latvijā. Stratēģiskā analīzes komisija. *Zinātniski pētnieciskie raksti*. 2007. 4 (15): 118–129.
- ⁴¹ Krišjāne Z. and Bērziņš M. Commuting and the Deconcentration of the Post-Socialist

- Urban Population: The Case of the Rīga Agglomeration. *Folia Geographica*. 2009. XIV: 56–74.
- ⁴² Zasova A., Meļihovs A. *Latvijas darba tirgus elastības novērtējums*. Rīga: Latvijas Banka, 2005. 59 lpp.
- ⁴³ Krišjāne Z., Bauls A. Migrācijas reģionālās iezīmes Latvijā. Demogrāfiskā situācija šodien un rīt. Stratēģiskās analīzes komisija. *Zinātniski pētnieciskie raksti*. 2005. 3 (4): 130–149.
- ⁴⁴ Széleányi I. Cities under Socialism — and After. In: *Cities after Socialism: Urban and Regional Change and Conflict in Post-socialist Societies*. Oxford: Blackwell Publishers, 1996. Pp. 286–317.
- ⁴⁵ Kempen R. van, Murie A. The new divided city: Changing patterns in European cities. *Tijdschrift voor Economische en Sociale Geografie*. 2009. 100 (4): 377–398.
- ⁴⁶ Marksoo A. Restructuring of Urban and Rural Settlement in Estonia. In: *Shock-Shift in Enlarged Europe*. Aldershot: Ashgate, 1999. Pp. 81–102.
- ⁴⁷ Tammaru T. Suburban growth and suburbanisation under central planning: The case of Soviet Estonia. *Urban Studies*. 2001. 38 (8): 1314–1357.
- ⁴⁸ Eglīte P. Latvijas iedzīvotāju skaita un etniskā sastāva veidošanās XX gs. Grām.: *Latvijas Okupācijas muzeja gadagrāmata 2001 "Nācijas gūstā"*. Rīga: Latvijas 50 gadu okupācijas muzeja fonds, 2002. 94.–110. lpp.
- ⁴⁹ Sjöberg Ö. Underurbanisation and the zero urban growth hypothesis: diverted migration in Albania. *Geografiska Annaler B*. 1992. 74 (1): 3–19.
- ⁵⁰ Leetmaa K., Tammaru T. Destinations of suburbanisers in the Tallinn metropolitan area. *Geografiska Annaler B*. 2007. 89 (2): 127–146.
- ⁵¹ Kūle L. Rural Place Identity Reproduced by the Rīga Hinterland Spatial Planning. *Folia Geographica*. 2009. XIV: 38–55.
- ⁵² Bell M., Blake M., Boyle P., Duke-Williams O., Rees P., Stillwell J., Hugo G. Cross-national comparison of internal migration: issues and measures. *Journal of the Royal Statistical Society A*. 2002. 165 (3): 435–464.
- ⁵³ Paci P., Tiongson R. E., Walewski M., Liwiński J. Internal Labour Mobility in Central Europe and the Baltic Region: Evidence from Labour Force Surveys. In: *The Labour Market Impact of the EU Enlargement: A New Regional Geography of Europe?* Berlin Heidelberg: Springer-Verlag, 2010. Pp. 197–225.
- ⁵⁴ Hazans M. *Determinants of inter-regional migration in the baltic countries*. AccessLab, Report on Workpackage 3, Analysing and Modelling Inter-regional Migration. Vienna: WIFO, 2003.
- ⁵⁵ Champion A. *The changing nature of urban and rural areas in the UK and other European countries*. United Nations expert group meeting on population distribution, urbanization, internal migration and development. New York: United Nations Secretariat, Department of Economic and Social Affairs, 2008.
- ⁵⁶ Vandenbrande T., Coppin L., Hallen P. van der. *Mobility in Europe: Analysis of the 2005 Eurobarometer survey on geographical and labour market mobility*. Dublin: European Foundation for the Improvement of Living and Working Conditions, 2006. 83 p.
- ⁵⁷ Sjöberg Ö., Tammaru T. Transitional Statistics: Internal Migration Patterns and Urban Growth in Post-soviet Estonia. *Europe-Asia Studies*. 1999. 51 (5): 421–442.
- ⁵⁸ Kontuly T., Tammaru T. Population Subgroups Responsible for New Urbanisation and Suburbanisation in Estonia. *European Urban and Regional Studies*. 2006. 13: 319–336.
- ⁵⁹ Pissarides C.A., Wadsworth J. Unemployment and the Inter-regional Mobility of Labour. *Economic Journal*. 1989. 99 (397): 739–755.

- ⁶⁰ Mincer J. Family Migration decisions. *Journal of Political Economy*. 1978. 86 (5): 749–773.
- ⁶¹ Hirt S. Stuck in the suburbs? Gendered perspectives on living at the edge of post-communist city. *Cities*. 2008. 25: 340–354.
- ⁶² Krišjāne Z., Bauls A. Migrācijas plūsmu reģionālās iezīmes Latvijā. Paudžu nomaiņa un migrācija Latvijā. Stratēģiskās analīzes komisija. *Zinātniski pētnieciskie raksti*. 2007. 4 (15): 130–143; Bērziņš M. and Krišjāne Z. Amenity Migration in Post-socialist Metropolis: The Case of Rīga Agglomeration. *Proceedings of the Latvian Academy of Sciences*. 2008. 62 B (1/2), pp. 71–77.
- ⁶³ Portes A. Social capital: Its origins and applications in modern sociology. *Annual Review of Sociology*. 1998. 24: 1–24.
- ⁶⁴ Kūle L., Krišjāne Z., Bērziņš M. Rhetoric and Reality of Pursuing Territorial Cohesion in Latvia. In: *Territorial Development, Cohesion and Spatial Planning: Building on EU Enlargement*. London: Routledge, Forthcoming; Hirt S. and Stanilov K. *Twenty Years of Transition: The Evolution of Urban Planning in Eastern Europe and the Former Soviet Union, 1989–2009*. Nairobi: United Nations Human Settlements Programme, 2009. 146 p.
- ⁶⁵ Paci P., Tiongson R. E., Walewski M., Liwiński J. Internal Labour Mobility in Central Europe and the Baltic Region: Evidence from Labour Force Surveys. In: *The Labour Market Impact of the EU Enlargement: A New Regional Geography of Europe?* Berlin Heidelberg: Springer-Verlag, 2010. Pp. 197–225; Hazans M. *Determinants of inter-regional migration in the baltic countries*. AccessLab, Report on Workpackage 3, Analysing and Modelling Inter-regional Migration. Vienna: WIFO, 2003.
- ⁶⁶ Paci P., Tiongson R. E., Walewski M., Liwiński J. Internal Labour Mobility in Central Europe and the Baltic Region: Evidence from Labour Force Surveys. In: *The Labour Market Impact of the EU Enlargement: A New Regional Geography of Europe?* Berlin Heidelberg: Springer-Verlag, 2010. Pp. 197–225.
- ⁶⁷ Hazans M. *Commuting in the Baltic States: Patterns, Determinants and Gains*, university of Bonn, Zentrum für Europäische Integrationsforschung. ZEI Working Paper No B02-2003, 2003.
- ⁶⁸ Eglīte P., Markausa I. M., Ivbulis B., Ģņedovska I., Zariņa B. I. Demogrāfiskā situācija Latvijas laukos un iekšējā migrācija 90. gadu pirmajā pusē. *Apcerējumi par Latvijas iedzīvotājiem*. 1997. 1: 82.

REGIONAL DIMENSIONS OF INTERNAL MIGRATION IN LATVIA

Māris Bērziņš

Summary

Key words: *internal migration, regional disparities, population subgroups, motivations for migration, suburbanisation*

Recent studies on geographical mobility emphasize interaction between socio-economic environment and individual's characteristic desires and beliefs on migration behaviour. Moreover, a characterisation of population subgroups is of key importance in explaining the migration propensity, motivations and regional pattern behind mobility. Analysis, which covers the past decade of 1998–2008, focuses on the differences between population subgroups and migration motivation with respect to probabilities being involved in inter- or intra-regional movement. This will contribute towards an understanding of migration behaviour and regional pattern in Latvia. The analysis is based on available statistical data and logistic regressions of an extensive survey (N = 8005) conducted by the University of Latvia in 2006. The results indicate that during the past decade, urbanization was the dominant process shaping inter-regional migration, and residential suburbanization prevailed at the intra-metropolitan movement. Furthermore, the population subgroups involved in inter-regional and intra-regional migration flows were different. Latvians with higher social status and incomes had the highest probability to move across regions. Conversely, other nationalities, households with children of preschool age and lower social status were more likely to move within the same region. The results of migration motive analysis confirmed that the effect of education and cheaper life had the highest probability for inter-regional migration. Intra-regional movement is characterized by a search of nature and infrastructure based amenities.