

KURZEMES HERCOGA FERDINANDA *LIBRE D'ARCHITECTURE.* ORDERA ARHITEKTŪRAS MEKLĒJUMOS KURZEMĒ 17. GS.

Imants Lancmanis

Atslēgas vārdi: *Kurzemes hercogs Ferdinands, Kurzemes hercogistes arhitektūra 17. gs., Kurzemes galma interjeri 17. gs.*

Rakstā apskatīta Kurzemes galma vide, kur tieksme uz klasisko ordera arhitektūru sadūrās ar spēcīgām vietējām tradīcijām, kam raksturīga atteikšanās no ordera sistēmas un dekora. Izņemot Jelgavas Sv. Trīsvienības baznīcu, Kurzemes arhitektūra izceļas ar konservatīvismu un viduslaiku būvformu pielietošanu. Galvenā iespēja izpausties portāla shēmai kā ordera arhitektūras sastāvdaļai bija ar baznīcu iekārtas priekšmetiem. Jelgavas pils bibliotēkas grāmatu saraksts, kurā atrodami Vitruvija, Vinjolas, Serlio, Skamoci, Vredemana de Vrīsa, Goldmana traktāti, rāda Kurzemes hercogu interesi par arhitektūras teoriju, kas gan maz realizējās dzīvē. Hercoga Frīdriha Kazimira laikā 17. gs. beigās sāka celt jaunu pili Jelgavas pilsētas centrā un modernizēja veco Jelgavas pili. Pēdējam Ketleru dinastijas hercogam Ferdinandam piederējusī arhitektūras paraugu grāmata, kuras autors Saksijas būvmeistars Mihaels Planke to sastādījis starp 1699. un 1703. g., apliecina hercoga vēlmi Kurzemē konsekventāk ieviest Eiropas baroka arhitektūras principus. 1700. g. sākās Ziemeļu karš, un šī vēlme palika tikai abstraktu ieceru līmenī.

Latvijas arhitektūrai vēsturisko stilu periodā Kurzemes hercogi devuši tos priekšnoteikumus, kas celtniecības uzplaukumam vienmēr bijuši nepieciešami — nopietnu sabiedrisko pasūtījumu ar reprezentācijas raksturu, vērienīgu vidi galma kultūras norisēm un vēlēšanos imponēt ar greznību.

Jau Ketleru dinastijas pirmais hercogs Gothards, pārveidojot veco Jelgavas pili, centās radīt rezidenci, kas atbilstu Vācijas valdnieku mītnēm, galvenokārt orientējoties uz tiem Ziemeļvācijas galmiem, ar ko Ketlerus vienoja radniecības saites. Tomēr jaunceltie korpusi, ciktāl par to var spriest pēc sešiem attēliem, bija ļoti vienkārši un nenesa daudz ordera arhitektūras pazīmju. Vienīgi

t. s. mazā pils, neliela vairākstāvu celtnie ar apaļu tornīti, domājams, hercogienes Annas atraitnes mitekļis, bija izņēmums Kurzemes lokālajā bezstila arhitektūrā. Tajā redzamas dažu Mēklenburgas piļu iezīmes (Bicovas, Ulrihhūzenas pils), ēkas gleznainais siluets tika atdzīvīnāts ar dekoratīvajiem pakāpju zeltiņiem, kas izpauca vēlās ziemeļu renesanses un manierisma ornamentāli rotājošās tieksmes, kaut gan netiecās pēc ordera sistēmas un proporciju līdzsvarošanas atbilstoši klasiskajām shēmām¹.

Sešpadsmitais un septiņpadsmitais gadsimts — laiks, kas Eiropas arhitektūrai dāvājis izcilus sasniegumus, Latvijas apstākļos nespēja iemiesoties augstvērtīgā būvpraksē.

Muižu dzīvojamās ēkas, lauku baznīcas, mazo pilsētu sabiedriskās un dzīvojamās ēkas tapa, ievērojot pieticīgus funkcionālus apsvērumus un vēl pieticīgākas mākslinieciskās prasības. Ēkas veidols reducējās uz lielāka vai mazāka izskata taisnstūra paralēlskaldni ar divslīpju vai četrslīpju jumtu. Trūka visa tā, kas organizē un daudzveido apjomus un fasādes kompozīciju; logi un durvis ir tur, kur to prasa celtnes plānojums un funkcionālās vajadzības, reti atrodama pat rustika, šis vienkāršais kvadru dalījums, kas kalpo fasādes uzirdināšanai, piedod tai gleznainību, ritmu un vienlaikus tiecas uz kārtību. Taču tas nenozīmē, ka šis celtnes būtu bez iekšējas harmonijas, vienkāršības skaistuma un izteiksmes spēka. Tās ir nevainojami saskaņotas ar apkārtni, ar reljefu, tās iekļaujas vietējās tradīcijās un atspoguļo Latvijas zemniecisko vidi, taču šīm pieticīgajām ēkām grūti piemērot eiropeiskos arhitektūras kritērijus un gaidīt atbilstību vēsturisko stilu normām.

Tā rezultātā šķiet, ka uz Latvijas arhitektūru, izņemot Rīgu, grūti attiecināt dalījumu Eiropas mākslas stilistiskajās grupās. Renesanse un manierisms ir pārāk skaļi vārdi tik pieticīgai un autohtonai būvniecībai, kurā ordera principi un sava laika modernais dekors gandrīz neparādās. Arī baroks tā agrīnajā stadijā Kurzemes un Vidzemes laukos tikai atsevišķos gadījumos varēja izpausties kā vesela konceptuāli formāla sistēma.

Kurzemes–Zemgales hercogu galma māksla 17. gs. gaitā nespēja izsaukt dzīvē būtiskas pārmaiņas attieksmē pret celtni kā mākslinieciskās gribas objektu un sava laika modes atspoguļojumu. Jelgavas rezidencē nenotika lielāki būvpasākumi, vienīgi iekārtoja un papildināja interjerus, uzcēla dažas nenozīmīgas saimniecības ēkas. Viss reprezentācijas efekts bija koncentrēts Jelgavas pils iekšētajās telpās, taču arī to veidoja galvenokārt telpā ienestie priekšmeti. Šajā ziņā nauda netika žēlota, hercoga galda sudrabs, gobelēni, gleznas, mēbeles, kuru vidū izceļas daudzie kabineti, tālaika populārākā greznuma mē-

bele, rāda augstu reprezentācijas izpratni. Hercoga Frīdriha Kazimira laikā Jelgavas pili Antuāna Silo vadībā darbojās astoņi franču tapsētāji, kas apliecina telpas mainīgā dekora lomu galma spožuma uzbūvēšanā. Jelgavas pils inventāra sarakstos minēts liels skaits gobelēnu, kuri atradušies lādēs, tātad vēl vairāk to bijis pie pils sienām. Franču grāfa Luija Anrī Lomenī de Brjenna apraksts par Jelgavas pils apmeklējumu 1655. g. dod liecību par kādu interjeru, kas atspoguļo tālaika Eiropas paraugus — grāfs nosauc galeriju, kurai vārdā neminēts itāliešu mākslinieks no Nirnbergas darinājis 18 lielus panno ar ainām no Kurzemes zemnieku dzīves. Tas liecina, ka Jelgavas pili varēja būt arī interjeri ar konceptuālu dekoratīvu sacerī, taču dokumenti diemžēl nesniedz ziņas par Jelgavas pils iekšējo izskatu.

Zināmu priekšstatu par Kurzemes galma interjeru toties dod Kuldīgas pils 1699. g. inventārijs. Tas rāda telpas, kurās interjers galvenokārt veidots ar iekārtas priekšmetu palīdzību. Dažās telpās minēti apgleznoti koka paneļi, lielās zāles griestos bijuši uzgleznoti hercoga kuģi, telpu vairumā bez podiņu krāsnīm minēti arī kamīni ar polihromu kokgriezumu augšdaļu, kas viegli ļauj iztēloties auss šķriemeļa ornamenta sarežģītos salikumus. Šie Kuldīgas pils kamīni ne mazāk kā gobelēnu pārpilnība Jelgavas pili ir liecība par vēlmi ienest hercogu pils interjerā reprezentācijas noskaņu, savukārt daudzo telpu kaļķu klonu grīdas Kuldīgas pili atgādina par vietējām tradīcijām un pieticību, no kuras bijis grūti atbrīvoties pat hercogu rezidencē.

Ordera arhitektūra hercogu pilis tika pielietota galvenokārt portālos, par ko liecina Dobeles pils Elizabetes Magdalēnas laika korpus (17. gs. 40. gadi) ar toskāniskā ordera durvju portālu. Nepilnīgie izrakumu materiāli tikai hipotētiskā līmenī ļauj rekonstruēt Bauskas pils galvenā portāla izskatu, taču tajā katrā ziņā ļoti brīvi tikuši interpretēti ordera elementi, grupējot šaurus pilastrus, kam laupīta jebkāda tektoniskā loma.

Kurzemes hercogu medību pils Bramberģē (17. gs. pirmā puse), divstāvu ēka, kuras fasādes atdzīvina vien atturīgs sgrafito dekors, kārtējo reizi nav nekas vairāk par taisnstūra paralēlskaldni, toties interjeri, tāpat kā Jelgavas pilī, ir atbilduši visām tā laika reprezentācijas prasībām. To pašu var teikt par ļoti bagātīgi iekārtoto izpriecu paviljonu Ozolmuižā (*Eckhof*), kas bija celts 17. gs. 70. gados. Ēkas apdari un iekārtas priekšmetus dokumentējis ļoti rūpīgi sastādīts inventārijs, nozīmīga liecība par Kurzemes kultūrvēsturi hercoga Jēkaba laikā². Inventārijs nav datēts, bet attiecas uz laiku īsi pēc 1680. g.

Kurzemes lauku arhitektūra, ciktāl to var konstatēt, ņemot vērā nelielo saglabājušos pieminekļu skaitu, iztika bez ordera sistēmas. Gan kungu mājām, gan baznīcām sienas netika sadalītas ar kolonnām vai pilastriem, trūka starpstāvu dalījumu un dažkārt vienīgi logu un durvju aprāmējumi, kas parasti bija izpildīti sgrafito tehnikā, kā arī ieejas portāls liecināja par vēlēšanos atdzīvīnāt gludās plaknes.

Septiņpadsmitais gadsimts Kurzēmē atstājis maz saglabājušos kungu māju, un atsevišķie pieminekļi neliecina par vērienu un reprezentācijas gribu. 16. gs. beigas un 17. gs. sākumā nozīmīgākās rezidences cēla hercogistes amatpersonas, kā Georgs fon Firkss Nurmuižā, Vilhelms fon Eferns Neretā vai Mihaels fon Manteifels Kērkliņos. Tās izcēlās ar lielākiem apjomiem, vairāku korpusu salikumu, taču nebija tālu aizgājušas no Livonijas ordeņa konventa ēkas protipa, ko sevišķi spilgti iemieso Kērkliņu nams. Savukārt nedaudzās torņveida dzīvojamās mājas Dunalkā (16. gs. b.), Popē (1653), Kabilē (17. gs. v., 1693) atspoguļo Kurzemes ierindas muižniecības pieticīgo dzīves veidu, kur zemnieciska rakstura koka saimniecības apbūves vidū pacēlās nelielās mūra ēkas.

Septiņpadsmitā gadsimta muižu arhitektūrā tikai retums var atrast ordera elementus: kāds pilastrs, kolonna, klasiska dzega jau ir pārsteigums. Ja pašās dzīvojamās ēkās de-

kora ir maz, vairāk to atrod vārtu torņos, kas līdzīgi nelielām triumfa arkām ievada muižas pagalmā. Iebrauktuves aila parasti veidota kā pilastru portāls, līdz ar to 1688. g. (jumts pārveidots 1752. g.) tapušie Šlokenbekas vārtu torņu portāli rāda ļoti vienkāršotu toskāņu orderi, līdzīgi kā tas ir Nurmuižā (17. gs. otrā puse). Nevainojams proporcijās un detaļu izpildījumā toties ir barokālais portāls, kas ievēd Zlēku muižas pagalmā (18. gs. sāk.), tam atbilda vienkāršāks portāls pagalma pretējā malā.

Portālā varēja ietvert ģerboņus, par ko liecina akmenī kaltais Hildebranda fon Grothusa un Annas Sibillas, dzimušas fon Bēras, alianses ģerbonis no Rundāles vecās pils (17. gs. trešais cet.) vai Priekules muižas vārtu torņa portāls ar fon Korfu un fon Rēdernu ģerboņiem (17. gs. pirmā puse, 1688).

Iecienīts fasāžu dekors bija sgrafito apdare, kas atrodama kopš 16. gs. beigām. Domājams, ka to var saistīt ar hercogu būvēm, kā to liecina Bauskas Jaunās pils fasāžu izveide (16. gs. 80. un 90. gadi). Tas īpaši varēja ietekmēt sgrafito tehnikas parādīšanos logu ierāmējumā apkārtējās muižās un baznīcās (Bornsmindes muižas vecā kungu māja, 16. gs. beigas), Mežotnes baznīca (17. gs. otrais cet.), taču arī tālākos objektos — Nurmuižas pilī (16. gs. b.), Tērvetes baznīcā (1614), Griezes baznīcā (17. gs. pirmā puse).

Viens no sgrafito pielietojuma veidiem bija saistīts ar rustikas imitāciju ēkas stūros, kas 17. gs. gaitā parādās gan kvadru, gan „robotajā” variantā, ar alternatīvi izvirzītiem un ievilktiem rustiem. No grafiski ievilktais kontūras tas 17. gs. otrajā pusē pārgāja apmetuma tehnikā, arī kā izvirzīts apdares elements ēku stūros un apmalēs (Zlēku baznīca un Zlēku muižas stallis, abi 17. gs. v.).

Kurzemes provinciālajā arhitektūrā principiāls izņēmums bija Sv. Annas un Sv. Trīsvienības baznīca Jelgavā. Abu ēku autors, domājams, ir Nīderlandes izcelsmes Rīgas būvmeistars Joriss Frēze. Abas baznīcas

atspoguļo Ziemeļeiropas protestantiskās baznīcu celtniecības iespaidu, tās atnesa uz Latviju augsta līmeņa būvmākslu.³

Sv. Trīsvienības baznīcas iekšstelpās tos kāniskais orderis, nīderlandiešu arhitektūras paraugiem atbilstošās dekoratīvās detaļas apvienoja ar gotiskām velvēm, kas Kurzemes vidē bija valdošas visu 16. un 17. gs., turklāt aizkavējušās vēlās gotikas paliekas saplūda ar manieristisko pēcgotikas virzienu. Kad 1638. g. Transilvānijas firsts Ģerģs Rakoci lika atjaunot Kološvāras (tagad Kluža Rumānijā) reformātu baznīcas gotiskās velves, meistarus atrada Kurzemē, kur vēl bija saglabājušās vecās celtniecības prasmes.⁴

Pēcgotikas virziena izcilākais un konsekventākais piemērs, īsts fenomens Kurzemes būvniecībā ir Ēdoles baznīca ar tās smailloka logu un durvju ailām, neapmesto ķieģeļu faktūru, no angļu gotikas nākušajām stalaktītu velvēm. Gotika apzīmogojusi arī Neretas baznīcas joma tīkla velves (1584–1593) un Kalnamuižas baznīcas altārtelpas velves (1614).

Zīmīgi, ka Kurzemes baznīcās galvenā rietumu puses ieeja, šis būvelements, kam dabiski prasās portāla pielietojums ar kolonnām vai pilastriem, dzegu un frontonu, atrodams tikai dažos gadījumos. Arī tad tas ir ļoti primitīvs, kā to rāda Codes baznīcas (ap 1680. g.) ieeja — mēģinājums ļoti nai-vā, nesaprstā veidolā atrādīt klasiskā portāla ideju. Ļoti stāvais frontona traktējums ir īpaši zīmīgs — tajā atspoguļojās priekšstati par gotisko trīsstūra zelmini vai gotisko vimpergu.

Ēkas ieeja, atbilstoši rolverka shēmai, varēja tikt iezīmēta ļoti lakoniski — ar nosacītu, lentveidīgu arhivoltu, ko vidū un malās pārsedz šauri rusti (Kērkliņu baznīca, 1641); dažkārt aillas ietvars reducēts līdz trim rustiem, ko pat neapvieno arhivolts. Līdzīgs gadījums rodams Bērsteles baznīcā (17. gs. v.), kur virs baznīcas jomu noslēdzošās triumfa arkas izveidotas trīs nišas — malējās ietver pusloka lente ar šauriem kvaderu uzlikumiem, bet vidējā veidota kā gliemežvāks.

Ne tikai Ēdoles baznīcā, kas ir pārsteidzoši konsekvents gotiskās stilizācijas piemērs, bet arī citās Kurzemes sakrālās celtnēs ieeja traktēta kā gotiskais perspektīvais ielodžu portāls. Tā veidots Kuldīgas Katrīnas baznīcas (1655–1665) rietumu un dienvidu portāls, turklāt izmantojot gotiskā tipa profilķieģeļus. Apzināts arhaisms pieder Kurzemes baznīcu arhitektūras īpatnībām, un šis retrospektīvās viduslaiku stilizācijas tieksmes ir svarīgi pieturas punkti, lai izprastu arī Kurzemes hercogu celtniecības pasākumu ierobežotos rāmjus: tas nozīmē, ka tradīcija gāja pa priekšu modernisma tieksmēm. Spēja cauri gadsimtiem saglabāt Kurzemes lauku baznīcu arhetipu sasniedza starptautisku rekordu ar 1816. g. iesvētīto Ļvandes baznīcu, ko nav iespējams atšķirt no 16.–18. gs. celtnēm. Tās torņa sānu logi pieder romāniskajam biforajam tipam, un tikai torņa rietumu puses pusloka lodziņš atgādina, ka celtnē nav tapusi viduslaikos, bet pašā klasicisma stila plaukumā.

Septiņpadsmitajā gadsimtā Kurzemes baznīcās dominēja ne tikai gotiskā smailarka. Daļā celtnu lietota pusloces pārsedze, kas ārēji it kā atbilda renesanses stilam, taču apvienojumā ar biežajiem mūriem drīzāk raisīja asociācijas ar romānikas arhitektūru. To var redzēt Nurmuižas (16. gs. b.), Neretas (1584–1593), Apriķu (17. gs. otrais cet.), Kabiles (17. gs. v.), Bērsteles (17. gs. v.), Grobiņas (1662–1664), Embūtes (1674–1684) baznīcā.

Jaunpils baznīcas profesionālajā arhitektūrā, kur laikmeta vēsmas iezīmē ailu apmales ar rustojumu, tomēr iekļauts arhaisks portāls ar divām romānikas tipa pakāpēm.

Romānikas reminiscences, vienalga, vai tās bijušas gribētas vai negribētas, īpaši raisa baznīcu torņu logi, kur pusloka nišā ierakstās biforais logs jeb divi logi, likti viens otram blakus — Gaiķu baznīcā (1658), Ugāles baznīcā (1694–1697), Kalnamuižas (Tērvetes) baznīcā (tornis piebūvēts 18. gs. sāk.).

Retāks gadījums baznīcas logu izveidē ir segmenta pārsegums, ko 17. gs. celtnēs

atrod Codes baznīcā (ap 1680. g.), toties tas vairāk izplatījās 18. gs. gaitā.

Tikai 17. un 18. gs. mijā atsevišķās Kurzemes baznīcu celtnēs parādījās internacionālā baroka elementi. Lestenes baznīcas iekšējā arhitektūra, kas tapusi laikā ap 1700. g., rāda nevainojamu ordera izpratni. Pilastrī, antablementa kārtojums, korintiskie pilastru kapitēļi ir nevainojami gan proporcijās, gan izpildījumā, liecinot par profesionāļa, visticamāk, iebraucēja roku. Un tomēr — pat šajā modernajā celtnē tās ordera arhitektūra savienojas ar gotiskās smailarkas velvēm un gotiskajiem smailarkas logiem ar stiegru savijumu augšdaļā.

Lestenes baznīcas āra arhitektūra toties pārstāv tradicionālo Kurzemes baznīcu veidolu, arī ieeja veidota bez jebkādam portāla iezīmēm, kā pusloka aila.

Jezuītu ordeņa būves Latvijai atnesa importētu ordera arhitektūru tās eiropēiskajā paveidā: Skaistkalnes baznīcas iekšējais izveids, sevišķi smagnējais antablements pat cieš no arhitektonisko detaļu pārpilnības.

Kurzemes baznīcu interjerā 17. gs. ordera klātbūtni apliecināja vienīgi atsevišķie iekārtas priekšmeti. Portāla ideja kā uzbūves struktūra ir klātesoša ļoti daudzos baznīcu iekārtas priekšmetos. Pusloka arka, ko balsta pilastrī vai kolonnas, ir konstruktīvais pamats gan altārim, gan kancelei, gan epitāfijām un kapakmeņiem, to lieto solu un luktu pildīņu kompozīcijā, durvju vērnēs. Portāla idejas izplatību sekmēja arī 16. un 17. gs. dekoratīvā grafika, kas to lietoja grāmatu titullapu noformējumam.

Gandrīz katrs altāris ir arī sava veida portāls, un līdz ar to ordera arhitektūras pielietojums šajā dekoratīvās mākslas darbā kļūst neizbēgams. Pat vēlās renesanses un manierisma altāra retabls nespēja iztikt bez šī konstruktīvā karkasa, kā to liecina Kalnamuižas baznīcas altāris no 1614. g., kurā portāla ideja īpatnējā veidā apvienota ar gotiskā virsotņu altāra shēmu. Ordera pielietojumu altāru retabla kompozīcijā manierisma un

baroka laikmetā tomēr pēc iespējas centās mazināt. Retabla siluetu ietver ornamentāli kokgriezumi, bet kolonna, šis ordera sistēmas pamats, manierisma laikā parasti zaudē savu tektonisko spēku, tā tiek rotāta ar papildu elementiem, piem., drapēriju festoniem, kā to rāda Zemītes baznīcas altāris (17. gs. otrais cet.) vai Ēdoles baznīcas kancele (1648), turklāt kolonnas apakšējā daļa tiek veidota kā augsts cokols, kam piešķir ornamentālu dekoru, nereti uzliekot kādu fantastisku masku, kā to rāda Jaunpils (1648) un Bērsteles baznīcas kancele (1653). Visbiežāk kolonna tiek apvīta ar vīnogulājiem (altāri Zlēku, Ēdoles, Jaunpils, Priekules, Nigrandes, Vērgales baznīcā), bet baroka periodā vīnogulājus apvieno ar vīto kolonnu (Bātas (1699), Lestenes (1704–1709) un Vecpils (1700) baznīcas altāris).

Retāk atrodams vītās kolonnas pielietojums bez jebkādiem papildinājumiem (Iģenes baznīcas altāris, 1699; Codes baznīcas kancele, 17. gs. 80. gadi). Kurzemes baznīcu vidū ar klasisku korintiskās kolonnas pielietojumu izceļas Augstkalnes (Mežmuižas) un Ugāles baznīca, taču tas izskaidrojams ar šo baznīcu iekārtu piederību konstruktīvi skaidrākajai Rīgas skolai: atšķirībā no Kurzemes kolonna ar gludu kātu bija parastais tips Vidzemes baznīcu iekārtās. Līdzīgu piemēru rāda Gaiķu baznīcas altāra retabls, ko Elieta Grosmane pieraksta Igaunijas meistaram Kristianam Akermanam. Nikolausa Sefrensa, jaunākā, darbnīcā altāra retablu korintiskām kolonnām gludais kāts apakšdaļā pāriet akanta lapu veidotā cokola daļā, līdzīgi kā to praktizēja jau manierisma laikā.

Latvijā neizplatījās galēji ornamentālais baroka altāra tips, kad atsevišķos gadījumos retabla konstruktīvā shēma pilnīgi izzuda un tās vietā lika blīvu akanta lapu savijumu, kā to propagandēja, piem., Johans Frīdrihs Unzelts savos 1695. g. izdotajos gravīru metos.

Profānajā Kurzemes arhitektūrā orderis pielietots pavisam maz. Savdabīgs, izolēts mēģinājums ienest muižu celtniecībā ordera

elementus atrodams Lestenes muižas klēts fasādē, kur arkāžu stabiem parādās šķautņotas puskolonnas ar galēji vienkāršotiem akanta lapu kapitēļiem.

Uz šī autohtono tendenču fona izceļas Kurzemes hercogu attieksme pret Eiropas celtniecības sasniegumiem. Hercoga Frīdriha Kazimira interesi par arhitektūru pierāda viņa bibliotēkas grāmatu saraksts, ko 1695. g. 15. oktobrī sastādījis hercoga kambarsekretārs Ž. Briāns. Bibliotēka bija sadalīta pa nodaļām, turklāt ģeometrijas grupā ietilpa 21 izdevums par arhitektūru, tai skaitā seši izdevumi par fortifikācijas būvēm.

Arhitektūras teoriju pārstāvēja Džakomo Viņola, Sebastiano Serlio, Vinčenco Skamoci un Leons Batista Alberti, kā arī romiešu teorētiķis Vitrūvijs, kura sacerējums hercoga bibliotēkā figurējis ar *Rivii Baukunst* nosaukumu⁵. No sava laika modernajiem sacerējumiem hercoga bibliotēkā atradies Johanna Vilhelma *Architectura civilis* izdevums (1649), no kā varēja smelties konstrukciju un torņu smailu paraugus, Georga Andreasa Beklera *Architectura curiosa nuova* (1664), kas bez strūklakām deva arī paviljonu un grotu piemērus, Nikolausa Goldmana *Tractatus de stylometris* (1662), bet Joahima fon Zandrarta *Die Teutsche Academie der Bau-, Bild- und Mahlerey Kunst* piedāvāja glītu, klasicizētu agrīna baroka būvformu repertuāru. Domājams, daļa grāmatu iegādātas pils bibliotēkai jau hercoga Jēkaba laikā.

1685. g. 18. aprīlī sastādīts hercoga Frīdriha Kazimira to grāmatu saraksts, kuras atradušās hercoga dzīvojamā istabā. Tur no kopumā 24 grāmatām trīs attiecās uz fortifikācijas lietām, bet arhitektūru pārstāvēja veseli divi Viņolas izdevumi, viens *in folio*, otrs *in octavo*⁶.

Tāpat arhitektūras tēli ir nodarbinājuši hercoga iztēli, taču, kā liecina prakse, tas noticis tīri virtuāli. Frīdriha Kazimira interese par arhitektūru un Eiropas sasniegumiem šajā laikā nespēja tikt pāri teorētiskai interesei. Hercoga galma štātā bez būvinspektora,

mūrniekmeistara un galma mūrnieka bija arī būvmeistars ar arhitekta funkcijām, taču trūka augsta uzstādījuma un konsekvences no pasūtītāja hercoga puses. To rāda necilie būvpasākumi Jelgavā.

Hercoga Frīdriha Kazimira laikā tika sākta pils celtniecība galvaspilsētas centrā. 1696. g. ēkai likti pamati, 1697. g. mūri bija gatavi, bet 1699. g. pabeigta arī daļa no interjeru apdares. Nepilnu gadsimta ceturksni vēlāk, no 1718. līdz 1722. g., notika atjaunošanas darbi, taču jādomā, ka tie neskāra ēkas struktūru, jo pārbūves tāmes apliecina tikai iekšējās apdares darbus — 73 logu un 82 durvju vērtņu nomaiņu, jaunu grīdu ielikšanu un 18 krāšņu uzstādīšanu. Līdz ar to jāpieņem, ka celtnes ārējais veidols saglabājās neskarts līdz pat 1773. g., kad tā tika pārbūvēta par *Academia Petrina*, tādējādi par Frīdriha Kazimira nama izskatu drīkst spriest no 18. gs. otrās puses uzmērījuma, kas bija pievienots *Academia Petrina* projektu komplektam.⁷

Skicesveidīgs pilsētas pils attēlojums redzams arī Johana Litēna 1701./1702. g. zīmējumā, kas rāda Jelgavas pilsētas panorāmu no Lielupes puses. Ēka, kas apzīmēta kā *Palat:[ium] Pr:[incipi] Ferdinandí*, sīkā mēroga dēļ nerāda visus logus, taču kopīgais apjoms ar četrslīpju jumtu un mezonīna stāvu ir atpazīstams⁸.

Hercoga pilsētas rezidence, kuras mūri ir ietverti Jelgavas Vēstures un mākslas muzeja ēkā, bija divstāvu ēka ar 13 ailu asīm un stāvu četrslīpju jumtu. Gludā fasādes vidusdaļa atdzīvināta vienīgi ar divpakāpju piecu asu rīzalītu, kur trīs asu platā vidējā rīzalīta pakāpe jumtā turpinās kā mezonīna stāvs, kas savukārt pārsegts ar lēzenu trīsstūra frontonu. Rīzalīta daļā logi ieguvuši greznāku ierāmējumu „ar ausīm”, trim logiem uzliekot arī trīsstūra frontonus, ieejai priekšā likts pāra pilastru balstīts altāns, bet mezonīna logu apakšējā daļa rotāta ar zemu balustrādi.

Uzmērojums rāda, ka arī šī celtnē iztikusi bez pilnvērtīga ordera arhitektūras

pielietojuma, tā iemieso sava veida stereotipu, kas īpaši Kurzemes muižu arhitektūrā ilga vēl visu 18. gs.

Senās hercogu rezidences jauno kāpņu būves epopeja apliecina, ka pat hercoga Frīdriha Kazimira ambiciozajā galma kultūras vidē bija grūti izrauties no provinciālās šaurības. 1694. g. tika noslēgts līgums ar Rīgas akmeņkali Johānu Bodemeru par akmens kāpņu izbūvi. 1697. g. kāpnes pabeigtas, taču nepatika hercogam un to celtniecību sāka no jauna. J. Bodemers darbu izpildīšanu vilcināja un jādāmā, ka līdz ar Ziemeļu kara sākumu kāpņu izbūve vispār nenotika līdz galam.

Bodemera zīmētais kāpņu balustra mets un saglabājies balustra fragments rāda tipisku baroka stila darinājumu ar akanta lapu dekoru, taču neiespējami spriest par kāpņu kompozīciju un to atbilstību Eiropas prototipiem. Domājams, ka šīm kāpnēm bijis pieredzīgs izrakumos atrastais čuguna portāls ar vīnogulāju apvītām kolonnām un frontonu, ko pārsedz delfīnu figūras. Šis kolonnu tips tuvs vēlīnā manierisma un agrīnā baroka altāriem, ko darinājusi nezināma kokgriezēju darbnīca 17. gs. 70.–90. gados (Ziemupes, Vērgales, Priekules, Jamaīķu baznīca).

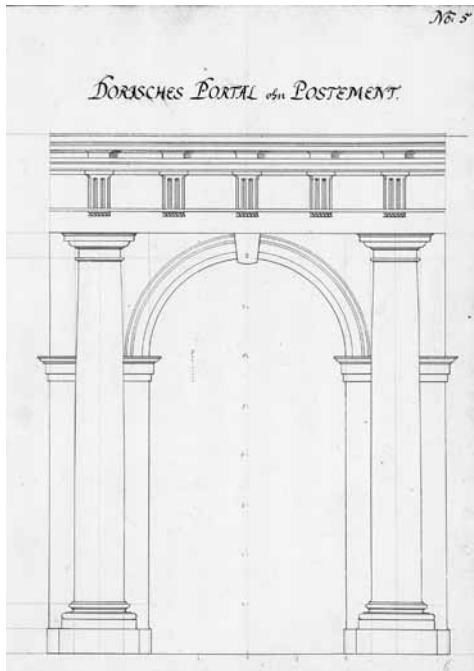
Ne velti hercogs Frīdrihs Kazimirs pils kāpņu būvētāju meklēja Rīgā. Tur šajā laikā jau pacēlās celtnes, kas rādīja iespēju Latvijas augsnē iestādīt profesionālu ordera arhitektūru. Būvnieks Ruperts Bindenšū Reitera un Dannenšterna namā devis spožus piemērus lielā ordera pielietojumam, kur pilastrī iet cauri visiem stāviem un enerģiski sadala fasādes plakni.

Hercogs administrators Ferdinands ne tikai nesekmīgi mēģināja pabeigt viņa brāļa Frīdriha Kazimira laikā iesāktās kāpnes, neizdevās arī cits viņa pasākums, kas rādīja vēlmi pieņemt Eiropas valdnieku galma greznībai — Ferdinands pēc Luija XIV Spoguļu galerijas un Frīdriha I Berlīnes pils parauga Jelgavas pilij pasūtīja masīvas sudraba mēbeles, taču sakarā ar Ziemeļu kara sākumu nespēja atrast

naudu mēbeļu apmaksai un tās nācās sūtīt atpakaļ. Kā simbols Ferdinanda vēlmei veikt būtisku pavērsieni Kurzemes arhitektūrā var kalpot viņam piederējušās arhitektūras paraugu grāmatas manuskripts, kas tagad atrodas *Sächsische Landesbibliothek — Staats- und Universitätsbibliothek Dresden*. Manuskripts (vāki 40,5 x 32 cm, lapas —) satur 50 tušas zīmējumus, tā iesieta ādas vākos, no kuriem uz priekšējā vāka iespiests „1699”, uz aizmugurējā — „1703”. Priekšlapā ar zīmuli ir ieraksts: „L' Original Du Libre d' Architecture Du feu Le Duc Ferdinande de Courlande.”⁹

Uz pirmā vāka virs datējuma iespiestie burti „M P” norāda uz autoru. Tas ir sakšu arhitekts Mihaels Planke (*Plancke*, 1657–1703), kurš no 1680. g. bija Saksijas zemes būvmeistars (*Landbaumeister*), no 1691. g. — virsbūvmeistars (*Oberlandbaumeister*). Grāmatas ieraksts liecina, ka tas izdarīts pēc hercoga nāves, tātad pēc 1737. g., savukārt ieraksta formulējums, kas krājumu apzīmē par oriģinālu, liecina, ka grāmata bijusi paredzēta publicēšanai, kaut gan šāds izdevums nav zināms. Tātad Planke bija sastādījis vienu no daudzajām tā laika arhitektūras paraugu grāmatām, kas bez piecu orderu attēlojuma parasti piedāvāja arī dažādu celtni ideālprojektus. 1703. g. uz manuskripta iesējuma aizmugures vāka, domājams, varētu nozīmēt tā pabeigšanas laiku, taču tas sakrīt arī ar Plankes miršanas gadu. Nav izslēgts, ka grāmata sakarā ar arhitekta nāvi netika pabeigta, jo tā būtu iespējams izskaidrot neproporcionāli lielo logu paraugu skaitu un tam iepretī citu arhitektonisko uzdevumu un formu iztrūkumu.

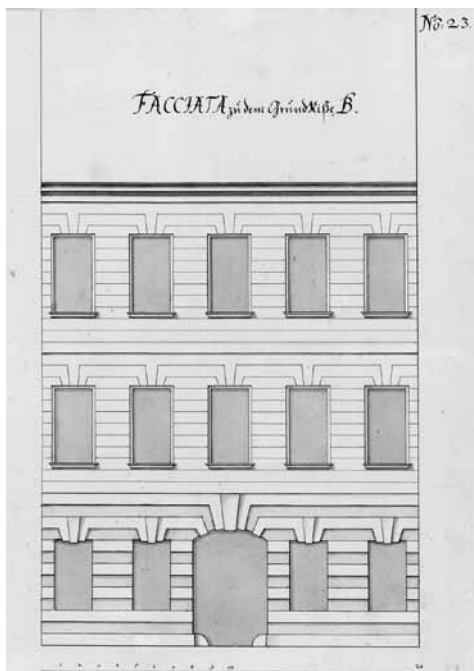
Jādāmā, ka hercogs Ferdinands nopircis jau gatavu darbu, nevis to īpaši pasūtījis. Katrā ziņā tas ir nopietns apliecinājums Ferdinanda padziļinātai interesei par celtniecības jautājumiem Kurzemē, kas saistījās gan ar pilsētas nama pabeigšanu, gan ar vecās hercogu rezidences tālāku izbūvi. Mihaels Planke varēja sniegt hercogam Ferdinandam caurmēra priekšstatu par centrālās Eiropas klasicizēta



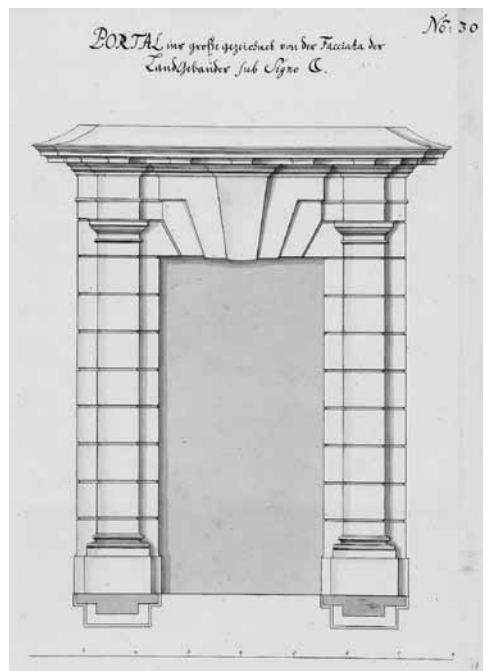
Arhitekta Mihaela Plankes manuskripta
attēli. Doriskais portāls



Joniskais portāls



Mājas fasāde



Portāls

baroka arhitektūras ordera sistēmu, kuras tik ļoti pietrūka Kurzemes būvniecībā.

Mihaels Planke nepieder Saksijas arhitektūras lielmeistariem, it īpaši, ja ņem vērā, ka *Oberlandbaumeister* amatu vēlāk ieņēmuši tādi izcili arhitekti kā Johans Georgs Knēbels, Mateuss Daniels Pepelmans, Kristians Traugots Veinlīgs, Frīdrihs Augusts Krubzāciuss. Planke šo amatu pildīja paralēli ar Johanu Georgu Štarku.

Planke savā grāmatā piedāvā samērā nedaudzus ēku projektus. Trīs ēku fasādes izceļas ar lielu atturību un iezīmē to formu skopumu, kas raksturīgs visai Drēzdenes arhitektūrai 18. gs. gaitā. Īpaši skaisti proporcionēta kāda pilsētas dzīvojamās ēkas fasāde, kas noformēta vienīgi ar rustiku, kas apkļaujās ailām, apakšā lietojot spēcīgāk modelētus kvadrus, kas katrā augstākajā stāvā kļūst aizvien grafiskāki.

Savā joniskā ordera portāla piedāvājumā Planke pat ieviesis festonu motīvu, kas raksturīgi klasicisma ordera izpratnei. Viņam īpašas uzmanības vērti šķītuši logi, jo sniegti pat 14 paraugi, kas rāda ļoti atturīgu, bet plaši niansētu baroka formveidi (*sk. att. 157. lpp.*).

Hercoga Ferdinanda grāmata apliecina viņa nopietno interesi par arhitektūru un vēlēšanos pieslieties eiropiskajiem ordera arhitektūras paraugiem, taču bija par vēlu. 1700. g. sākās Ziemeļu karš, kas pielika punktu Ketleru dinastijas būvpasākumiem. 1701. g. jūlijā hercogs administrators pameta Jelgavu, lai nekad vairs neatgrieztos dzimtenē. Nelieli būvpasākumi gan notika arī Ferdinanda turpmākajā valdīšanas laikā, līdz pat 1737. g., kad viņš valsts lietas kārtoja no Dancigas, tomēr šajā laikā neiespējami runāt par jebkādu nopietnu arhitektūru. Īstā valsts pārvaldes lietu kārtotāja bija hercoga Augstākā padome, kas izšķīra arī celtniecības jautājumus, bet tie tika uzskatīti par mazsvarīgiem un traucējošiem padomes locekļu un Kurzemes bruņniecības interesēm. To apliecina hercoga rezidenču stāvoklis. 18. gs.

pirmajā trešdaļā pamazām aizgāja bojā Jelgavas, Dobeles, Kuldīgas, Bauskas, Grobiņas pils. Arī galvenā hercogu mītne, Jelgavas pils, pēc Ziemeļu kara postījumiem tika sakopta negribīgi un ar vilcināšanos, tā tikai daļēji bija piemērota apdzīvošanai, turklāt ne hercoga galma, bet tikai atsevišķu hercoga pārvaldes ierēdņu vajadzībām.

Vēl vairāk valdošo vienaldzību pret celtniecības lietām apliecina ilgstošie būvdarbi pilsētas pilī, ko bija nepieciešams sagatavot hercogienes atraitnes Annas Joanovnas vajadzībām. Sākot no 1712. g., Augstākajai padomei veselus sešus gadus izdevās novilcināt darbu uzsākšanu, tad laikā no 1718. līdz 1722. g. tie notika hercoga būvmeistara Nikolausa Hopendicela vadībā, turklāt nelieli papildinājumi un uzlabojumi notika arī vēlākajos gados.

Pāreja uz īstu, profesionāli izprastu ordera arhitektūru notika tikai Bironu dinastijas laikā. Bija jāatnāk Frančesko Bartolomeo Rastrelli, bija jānotiek īstai ordera arhitektūras implantācijai, lai Latvijā varētu parādīties pilnā mērā modernas būves, kas beidzot spēja pārraut autohtonās celtniecības aploku un jāva iet kopsolī ar Eiropas būvmākslu.

Avoti un piezīmes

- ¹ Par „mazo pili” sk.: Lancmanis I. Jaunatklājumi par veco pili un Jelgavas panorāma ap 1700. gadu. Grām.: *Senā Jelgava*. Rīga, Neputns, 2010. 72.–100. lpp.; Lancmanis I. *Jelgavas pils*. 3. izd. Rīga, Zinātne, 2006. 16.–18. lpp.
- ² LVVA, 554. f., 3. apr., 1536. l., 25.–32. lp.; 6999. f., 44. apr., 256. l., 1. lp.
- ³ Spāritis O. *Kirchliche Kunst und Architektur in den lettischsprachigen Regionen der baltischen Lande im Zeitalter von Reformation und Konfessionalisierung*. Grām.: *Die baltischen Lande im Zeitalter der Reformation und Konfessionalisierung*. Münster, Aschendorff Verlag, 2010. S. 120–127.
- ⁴ www.travel-to-cluj.blogspot.com
- ⁵ Valters Rifs (*Rivius*) 1543. g. izdeva Vitruvija *De architectura libri decem* latīņu tekstu, bet 1548. g. vācu tulkojumu, kas piederēju vācu renesanses laika teorijas pamata darbiem.
- ⁶ LVVA, 554. f., 1. apr., 2290. l., 9. lp. Atsevišķa tēma ir šo grāmatu liktenis. Daļu hercoga bibliotēkas pēc Jelgavas ieņemšanas 1705. g.

aizveda uz Rīgu, bet no turienes 1714. g. uz Sanktpēterburgu, kur tās iekļāva jaunveidotās Kunstkameras bibliotēkā (tagad Krievijas Zinātņu akadēmijas bibliotēka). Tomēr Olga Medvedkova savā plašajā pētījumā par Pētera I arhitektūras grāmatām min faktu, ka 1716. g. nopirkta Kurzemes hercoga Frīdriha Vilhelma bibliotēka. Tas nozīmē, ka bez Ziemeļu kara laikā konfiscētajām grāmatām daļa tomēr bija saglabājusies Kurzemē. Sk.: Medvedkova O. *La bibliothèque d'architecture de Pierre le Grand: Entre curiosité et passion: www.cairn.info/revue-cahiers-du-monde-russe-2006-3-page-467*

⁷ Arhitekta Severīna Jensena sastādītie pils pārbūves plāni par akadēmisko ģimnāziju līdz Ot-

rajam pasaules karam glabājās Kurzemes Provincē muzejā Jelgavā. No projektu kolekcijas, ko Kurzemes provinces muzejam bija dāvinājis Johans Frīdrihs fon Reke, Latvijas Nacionālajā vēstures muzejā saglabājies tikai ēkas uzmērījums pirms pārbūves, inv. nr. CVVM 38759.

⁸ Stokholmas Karaliskā bibliotēka. Dālberga kolekcija. Nr.12:53.

⁹ Sächsische Landesbibliothek — Staats- und Universitätsbibliothek Dresden, Handschriftensammlung, Signatur/Inventar-Nr.: SLUB/HS Mscr. Dresd. C.49. Deutsche Fotothek reprodukcija, fotogrāfs Klauss-Diters Šumahers. Autors pateicas *SLUB-Deutsche Fotothek* par atļauju publicēt M. Plankes manuskripta attēlus.

LIBRE D'ARCHITECTURE OF FERDINAND, DUKE OF COURLAND. SEEKING ARCHITECTURAL ORDER SYSTEM IN THE 17 CENTURY COURLAND

Imants Lancmanis

Summary

Key words: Ferdinand, Duke of Courland; architecture of the Duchy of Courland of the 17th century, Couronian court interiors of the 17th century

The paper describes the Courland court environment where striving for classical order architecture was opposed to powerful local traditions characterised by withdrawal from the order system and decorations. Except for Jelgava St. Trinity Church, Couronian architecture is marked for conservatism and application of medieval construction forms. Portal scheme could mostly manifest itself as part of order architecture in church interior items. The list of Jelgava Castle library books including treatises by Vitruvius, Vignola, Serlio, Skamozzi, Vredeman de Vries, Goldmann show the interest of dukes of Courland about architectural theory that was still little realised in life. In the late 17th century, during the time of Duke Friedrich Kazimir, construction of a new castle was started in the centre of Jelgava Town and the old Jelgava Castle was modernized. The book of architectural samples owned by the last representative of Kettler dynasty Duke Ferdinand, the author of which was Saxonian construction master Michael Planke, compiled between 1699 and 1703, testifies to the duke's intention to introduce more consistently European baroque architecture principles. In 1700, the Northern War started, and this desire remained only on the level of abstract intentions.