

# MAZJUMPRAVAS GILBERTU KAPULAUKS UN KAUSIŅROTAS LATVIJĀ

Jānis Cigliis

**Atslēgas vārdi:** *arheoloģiskie pētījumi, Latvijas Nacionālā vēstures muzeja krājums, kausiņrotas*

*Dažreiz nākas saskarties ar interesantām senlietām, kuras ir ilgstoši nogulējušas senlietu krātuvēs bez zinātniskās izpētes, jo to zinātniskā interpretācija bijusi neskaidra. Plašākā zinātniskajā aprītē līdz šim nebija nonākuši Latvijas arheoloģijā unikāli atradumi no Dreiliņu pagasta (iereģistrēti kā Katlakalna pagasta) Gilbertiem (Mazjumpravā).*

*Latvijas Nacionālajā vēstures muzejā (turpmāk LNVM) glabājas kausiņrotas fragments (1. att.: 1) un divas deniņu rotas, kuras veido ažūri trīsstūrveida piekariņi, kas iekārti bronzas stieples riņķīšos, kas savienoti kopā ar zila stikla krellītēm (1. att.: 2–3). Vienai no krellēm ir balta stikla “acis” (1. att.: 3). Vairāk Latvijas arheoloģiskajā materiālā šādas deniņu rotas ar stikla krellēm pagaidām nav zināmas. Kapulaukā atrasto kausiņrotas fragmentu rakstā par Ziemeļkurzemes akmens krāvumu kapulaukiem ir jau minējis Andrejs Vasks,<sup>1</sup> taču deniņu rotas nonāk zinātniskajā aprītē pirmoreiz. Kausiņrotu aptuvenā hronoloģija bija jau noskaidrota,<sup>2</sup> bet deniņu rotu ar piekariņiem hronoloģija Latvijā līdz šim bija neskaidra.*

LNVM Arheoloģisko objektu apzināšanas kolekcijā ir saglabājies Fēliksa Jākobsona ziņojums par atraduma apstākļiem. Citēju: “1929. gada 17. aprīlī Jānis Jirgensons no Katlakalna pag. Mazjumpravas Gilbertu mājām pārdeva divi auskarus ar iekārtām zilām stikla krellēm un bronzas piekariņiem un vienu rotas spirāli. Par atrašanu Jānis Jirgensons paskaidroja sekojošo: viņu (Gilbertu) māju dārzs atrodas līdzenā vietā. Lai dārzs neciestu no slapjuma, tad viņi pastāvīgi, pa vaļas brīžiem vedot smiltis no tuvējiem kalniņiem un pildot grāvjus, kurus piepildot un cenšoties pacelt dārza vidu. Šī gada aprīļa sākumā sākuši smiltis rakt kādā kalniņā apm. ½ km uz Rīgas pusi no mājām. Apmēram trīs pēdas dziļi uzrakti cilvēku kauli. Pa priekšu Jirgensons atradis vienu stipri satrudējušu galvaskausu, pie kura gulējušas nodotās lietišas. Pirmo ģindeni viņš atracis pavisam un

kaulus pievācis. Tālāk viņš uzracis vēl piecas galvas, visas rindā. Tās arī viņš izņēmis, bet pie viņām nekā nav atradis. Galvas gulējušas pret Daugavu (WSW), kājas pretējā virzienā (ONO).”

Pēc ziņojumam pievienotās shēmas varēja noskaidrot, ka atradumu vieta atradusies vēlākajā Dreiliņu pagastā, netālu no Mazjumpravas muižas starp Rīgas–Daugavpils dzelzceļu un šoseju.

Pēc ziņojuma var secināt, ka minētās senlietas ir atrastas kapulaukā apbedījumam pie galvas. Jāatzīst, ka šis atklājums ir ļoti nozīmīgs Latvijas arheoloģijā. Tas dod ieskatu apbedīšanas tradīcijās Daugavas lejtecē pēdējos gadsimtos pirms Kristus dzimšanas, t.i., senākajā dzelzs laikmetā. Latvijā nav daudz zināmi šāda veida un laika kapulauki. Gilbertu kapulaukam tuvākās analogijas ir zināmas Rites Strēļos. Arī par šo apbedījumu ir trūcīgas

LETONIKAS AVOTI

ziņas. Par atraduma apstākļiem stāsta tikai senlietu kastītē ielikta zīmīte: “1929. gada vasarā, rokot granti grantskalnā, kas atrodas “Strēļu” māju robežās, Rites pagastā Jēkabpils apr., atrada galvas kausu. Tam abās pusēs pie deniņiem dziļi kaulā bija iesprūdušas bronzas fibulas.” Pēc muzejā ienākušo senlietu sarakstiem zināms, ka tās 1930. gadā muzejam nodevis Francis Balodis. Abas Strēļu kausiņrotas ir apskatāmas LNVM ekspozīcijā. (2. att.: 3–4). Arī Jumpravas Priedaines kausiņrotas (2. att.: 7–8) varētu būt atrastas skeletkapā. Ziņas par kausiņrotu atradumiem Jumpravas Priedainē pierakstījis Pēteris Stepiņš. Ziņojumā teikts: “Šī [1939] gada 6.V Skolu muzeja pārzinis J. Siliņš dāvināja Pieminekļu valdei divas senlietas:

- divus br. skārda kausiņus savienotus ar spirāli — divus fragmentus,
- br. lunulu robainām malām ar izspiestiem rotājumiem.

Līdz ar to viņš ziņoja, ka minētās senlietas atrastas Jumpravas pag. Priedaines mājās. Par senlietu ziņas viņam sniegusi skolotāja Anna Dirveiks Jumpravas Valdemara pamatskolā. Vieta atrodas Daugavas labajā krastā, 9 km no stacijas. Kapi iedalīti Jumpravas pag. grantsbedrēm. Kapu lielākā daļa vēl nav skarta. Caur tiem iet lielceļš. Izrokot daudz senlietu. Skolnieki, kas vietu var parādīt: 1) Kārlis Ozoliņš — kooperatīvā, 2) Visvaldis Auziņš — skārņī.” Jāatzīmē, ka pārbaudīt atraduma apstākļus 1940. gadā bija komandēta arheoloģe Nora Purpētere. Vai tur tika veikti izrakumi — nav zināms. Par N. Purpēteres 1940. gada vasaras izrakumiem nav izrakumu pārskatu, kaut gan zināms, ka viņa izdarījusi izrakumus Sējas Jaunsmuižas senkapos pie Krastkalnu mājām. Priedaines lunulai raksta autors tiešas paralēles nezina, pēc formas tā vistīcāmāk attiecas uz viduslaikiem vai jauno laiku sākumu.

No šīm ziņām var secināt, ka Dreiliņu Gilbertu kapulauks nav izņēmums, bet gan raksturo Pirmskristus (senākās) dzelzs laikmeta apbedīšanas tradīcijas plašākā teritorijā Centrālā Latvijā. Tas rosināja ne tikai sīkāk analizēt Gilbertu atradumus, bet arī vēlreiz apkopot visus kausiņrotu atradumus Latvijā, kā arī nedaudz pievērsties Pirmskristus dzelzs laikmeta apbedīšanas tradīcijām Latvijā.

Gilbertu deniņrotas ir saglabājušās pilnībā. (1. att.: 2–3). Abas deniņrotas ir līdzīgas. Tās sastāv no griezumā apaļa bronzas stieples riņķīša, uz kura uzvērta zila stikla krelle. Kreļļu diametrs 1 cm. Krellē ievērts otrs mazāka diametra griezumā apaļas bronzas stieples riņķītis, kurā iekārts vēl viens apaļa griezuma bronzas riņķītis. Tajā savukārt iekārti ažiuri, trapeceveida piekariņi ar cilpu galā. Piekariņu trapeceveida daļu veido it kā stari ar cilpiņu galā — vienam piekariņam ir četri, otram — trīs šādi stari. Deniņrotai ar



1



2

3

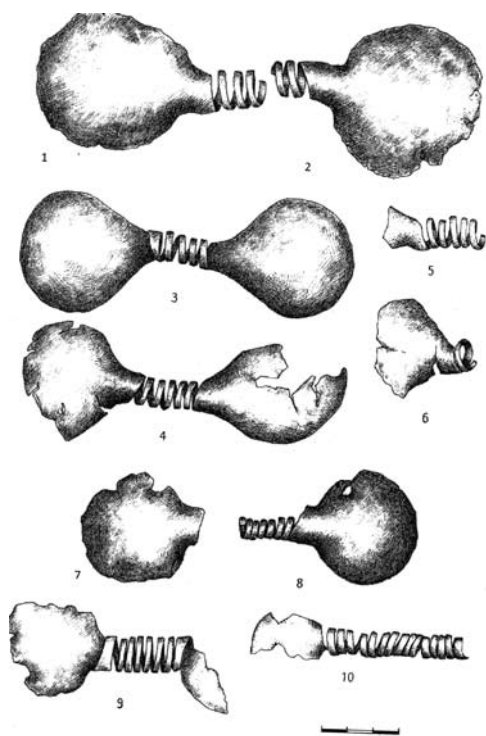


1. att. Senlietas no Dreiliņu pagasta Gilbertiem: 1 — kausiņrotas fragments A 5659; 2 — deniņu rota A 5660; 3 — deniņu rota A 5660

trīs staru piekariņu zilā stikla krelle ir izrotāta ar baltām “acīm”. Analogijas Gilbertu piekariņiem ir zināmas Igaunijas arheoloģiskajā materiālā. Piekariņus no agrajiem Kureveres un Liiva–Putlas akmens krāvumu kapulaukiem ir publicējis Valters Langs<sup>3</sup>. Kureveres kapulaukā atrastais piekariņš ar trīs stariem saglabāties gandrīz pilnībā, bet Liiva–Putla kapulaukā atrastais ar četriem stariem ir fragmentārs, tam trūkst piekariņpus. V. Langs minētos piekariņus datē ar vēlu Pirmskristus dzelzs laikmetu (2.–1. gs. pr. Kr.). Pēc atraduma apstākļiem — kopā ar kausiņrotas fragmentu līdzīgi ir datējami arī Gilbertu atradumi. Ārpus Austrumbaltijas tiešas analogijas šādiem piekariņiem nav zināmas, tāpēc var secināt, ka šādi piekariņi ir vietējās izcelsmes.

Pamatojoties uz jau analizēto kapa inventāru, Gilbertos atrastās stikla krelles varētu būt senākie zināmie stikla krellu atradumi Baltijas valstīs. Tas nav neiespējami — auskari vai deniņu rotas ar stikla krellēm ir diezgan plaši izplatītas Latēnas laika rotas Eiropā. Ārpus ķeltu apdzīvotās teritorijas Latēnas perioda ķeltu stikla krelles ir diezgan plaši izplatītas mūsdienu Vācijas un Polijas teritorijā. Tās atrod Jastrofas kultūras pieminekļos<sup>4</sup>, Pševoras kultūras Pirmskristus laika apbedījumos<sup>5</sup>, Oksivijas kultūras kapulaukos ziemeļrietumu Polijā<sup>6</sup>. Skandināvijā stikla krelles pazīstamas jau kopš bronzas laikmeta. Pirmskristus dzelzs laikmeta zila stikla krelles ir atrastas Gotlandē, Zviedrijas kontinentālajā daļā, Dānijai piederošajā Bornholmas salā.<sup>7</sup> Baltu apdzīvotajā teritorijā Latēnas laika stikla krelles ir atrastas vairākos Austrumprūsijas Rietumbaltu uzkalniņu kapu kultūras pieminekļos. Tās ir gan uzvērtas uz bronzas (piemēram, *Loppöhnen* kapulaukā)<sup>8</sup> vai dzelzs stieples (*Lorenz* kapulauka II uzkalniņā — uzvērtas baltas stikla krelles)<sup>9</sup>, gan kā atsevišķi atradumi. Auskari ar uzvērtām stikla krellēm iegūti Mazūru ezeru apgabalā.<sup>10</sup> Zaļa stikla krelle ir atrasta Austrumprūsijā *Walde der Laptauer Muhle* kapulaukā<sup>11</sup>, Sembijas pussalā *Rudau* kapulaukā ir atrasta viena zila

stikla krelle ar baltu emaljas līkloča līniju un otra balta krelle ar zilbaltām “acīm”. Citas krelles bija sakusušas.<sup>12</sup> Tuvākās analogijas Gilbertu krellēm ir zināmas no *Lustigberg* pie *Polennen* kapu uzkalniņa, kur atrasts lielāks skaits zila stikla krellu.<sup>13</sup> Zila stikla krelles, tai skaitā ar balta stikla “acīm”, ir zināmas no *Kerwiennen* kūdras purva atraduma. Šīs krelles atrastas Strazdes kapulaukā kopā ar diviem līdzīgiem kaklariņķiem, ornamentētu



2. att. Latvijā atrastās kausiņrotas: 1 — Aizkraukle RDM I 652; 2 — Aizkraukle RDM I 653; 3 — Rites Strēji A 6992; 4 — Rites Strēji A 6992; 5 — Varakļānu Šķēles A 8130:13; 6 — Turaidas Pūteji (agrāk BSM IIIa:59h); 7 — Jumpravas Priedaine A 10104:1; 8 — Jumpravas Priedaine A 10104:1; 9 — Tukuma apkārtnē (privātkolekcijā); 10 — Strazde—ГИМ 35564, опись 815:20

spirālaproci un spirālgalvas rotadatu.<sup>14</sup> Pēc minētajām senlietām krelles droši attiecināmas uz agrās Latēnas periodu. Igaunijā senākās stikla krelles ir atrastas *Muuksi* un *Paju-Rehe* akmens šķirstu kapulaukā.<sup>15</sup> Pēdējā diemžēl krelles nav atrastas akmens šķirstā, bet gan no kapulauka postītās daļas kopā ar dzelzs spieķadatām un gan dedzinātu, gan nededzinātu kaulu paliekām.<sup>16</sup>

Gilbertu krellēm tika veiktas ķīmiskā sastāva analīzes. Tās veica LNVM ķīmiķe Indra Tuņa. Emisijas spektrālā analīze uzrāda sekojošu elementu klātbūtni materiālā: alumīnijs (Al) 0,005%, kalcījs (Ca) 0,5%, varš (Cu) 0,001, dzelzs (Fe) 0,001%, magnijs (Mg) 0,1%, silīcijs (Si) 0,1%, cinks (Zn) 0,01%. Krelles izgatavošanai izmantots Na–Ca–Si–Al saturošs stikls. Zilā krāsa iespējams ir no varu saturošiem savienojumiem. Tātad pēc sava ķīmiskā sastāva Gilbertu stikla krelles atšķiras no viduslaiku Austrumeiropas pilsētās ražotajām Pb–Si un K–Si stikla krellēm. Līdz 12. gs. Latvijā galvenokārt sastopamas Tuvo Austrumu Na–Ca–Si stikla krelles. Na–Ca–Al–Si ir raksturīgs ķeltu zila stikla sastāvs aprocēm no Polijas teritorijas,<sup>17</sup> tāpēc var pieņemt, ka Gilbertu stikla krelles ir nākušas no ķeltu pasaules un Latvijā visticamāk nokļuvušas caur Austrumprūsijas teritoriju.

Austrumbaltijas kausiņrotas pirmais sīkāk aprakstījis Harijs Moora. Viņš ir uzskaitījis četras atradumu vietas Latvijā<sup>18</sup> — Aizkraukli, Rites Strēļus, Strazdi un Turaidu. 20. gs. 60. gados Latvijas kausiņrotas analizējis Jānis Graudonis. Viņš ir uzskaitījis jau astoņus eksemplārus no sešām atradumu vietām — no Aizkraukles, Turaidas, Strazdes, Rites Strēļiem, Tukuma un Jumpravas Priedaines.<sup>19</sup> Pēc J. Graudona publikācijas, to skaits izrakumos nav papildinājies, bet vēl daži kausiņrotu fragmenti — no Katlakalna Gilbertiem un Varakļānu Šķēļu kapulauka — identificēti, pārskatot LNVM kolekcijas. Iegūtas arī papildu ziņas par Turaidas un Tukuma kausiņrotām. Pilnīgāko pārskatu par kausiņ-

rotu atradumiem Austrumbaltijā ir devis Vello Leugass. Viņš ir uzskaitījis 16 atradumu vietas Igaunijā.<sup>20</sup> Kopumā Igaunijā ir zināmi apmēram 35 šo rotu atradumi<sup>21</sup>, Lietuvā — viens<sup>22</sup> atradums. Latvijā pašlaik ir zināmas 11 kausiņrotas vai to fragmenti no astoņām atradumu vietām. Kausiņrotas galvenokārt izplatītas Baltijas jūras piekrastes apgabalos un gar Daugavu (3. att.). Kausiņrotas ir bijusi vīriešu rota.

#### Latvijas kausiņrotu atradumi:

1. Aizkraukles kausiņrotas. RDM I 652; 653 (3. att.: 1; 2)

Iegūtas 1837. gadā pēc Daugavas plūdiem, kad izskalošanās senlietas vietējie muižnieki un mācītājs dāvināja Doma muzejam. Tuvāku ziņu par atraduma apstākļiem trūkst. Publicētas RK 512: 24, 26, Taf. 21: 32. Iespējams, abi kausiņrotas fragmenti nāk no vienas kausiņrotas. Kausiņrota RDM I 652 — garums — 8,7, platums — 5,2 cm, vidusspirāles dm — 1,5 cm. Kausiņrota RDM I 653 — garums — 8,1 cm, platums — 5,7 cm, vidusspirāles dm — 1,5 cm.

2. Turaidas Pūteļi, agrāk BSM IIIa:59h (3. att.:6)

Kausiņrotas fragments (apmēram puse) atrasta 19. gs. beigās Turaidas Pūteļu kapulaukā amatieru izrakumos, ko veica senlietu kolekcionārs E. Holbergs. Pēc E. Holberga kolekcijas apraksta, tā iegūta 8. kapā. Līdz Otrā pasaules kara beigām kolekcija glabājās Berlīnes Aizvēstures un priekšvēstures muzejā ar inventāra Nr. IIIa:59h. Berlīnes muzejā saglabājies senlietas apraksts ar izmēriem inventāra grāmatā<sup>23</sup> un LNVM Arheoloģijas nodaļā Pūteļu kapulauka izrakumu pārskatā<sup>24</sup> ir kausiņrotas fotogrāfija. Kausiņrotas fragmenta garums — 3,9 cm.

3. Strazdes Sofijas muiža. ГИМ 35564, опись 815: 20 (3. att.:10)

Kausiņrotas atraduma apstākļi tiks aprakstīti vēlāk. Rodas iespaids, ka pie planšetes kopā piešūts kausiņš ar vidusspirāles fragmentu no vienas un vidusspirāles fragments no otras kausiņrotas, jo vidusspirāle

ir nedabiski gara. Kausiņrotas garums — 7,5 cm, bronzas vijas platums 2,5 un biezums 1 mm. Vidusspirāles dm — ap 0,9–1 cm.

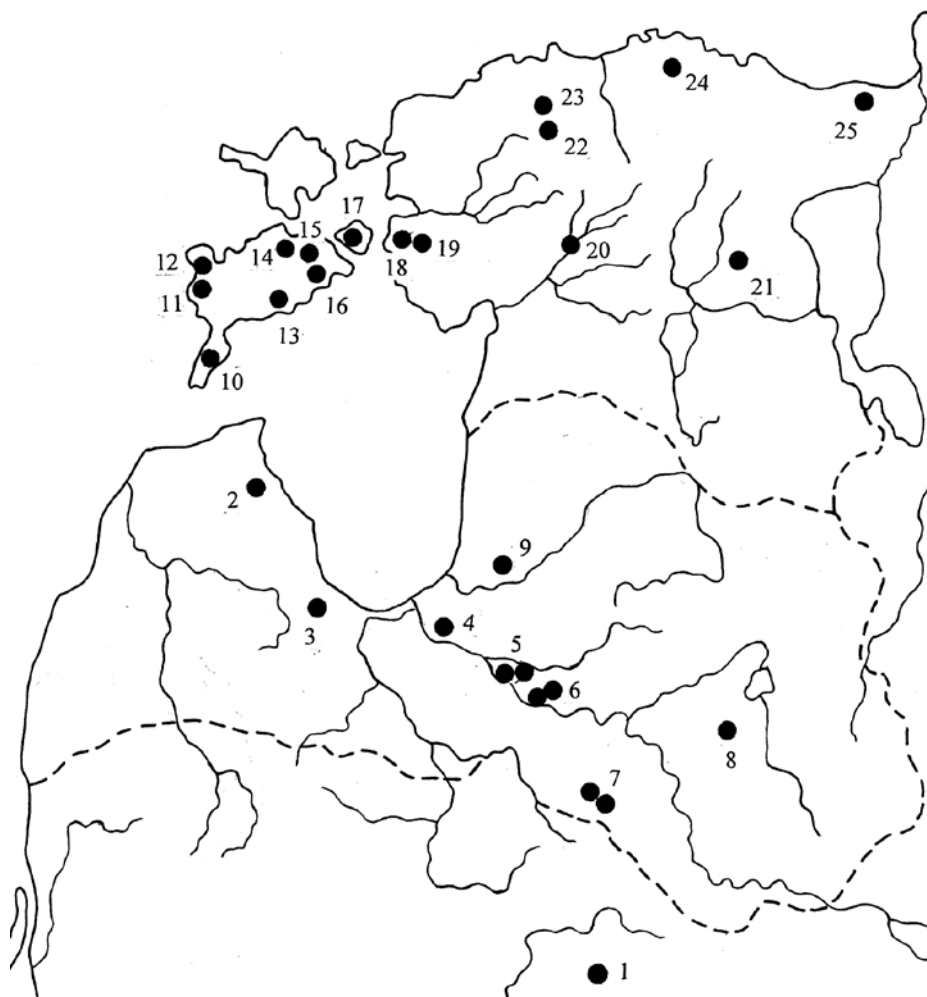
4. Rītes Strēļi. A 6992 (3. att.:3;4)

Kausiņrotas atraduma apstākļi aprakstīti iepriekš. Labāk saglabātajam eksemplāram kausiņu garums — 5,6 cm, bet platums

4,8 cm, rotas kopējais garums 13 cm. Vidusspirāle veidota no 5  $\frac{1}{3}$  vijām. Tās dm — 1 cm. Otra kausiņrotas eksemplāra garums — 12,5 cm, vidusspirāles dm — 1,1 cm.

5. Dreiliņu Gilberti. A 5659 (1. att.:1)

Kausiņrotas atraduma apstākļi aprakstīti iepriekš. No kausiņrotas saglabājusies vidusspirāle no 6 vijām ar sīkiem kausiņu



3. att. Kausiņrotu atradumu vietas Austrumbaltijā pēc V. Leugasa ar autora papildinājumiem. 1. Stepanova; 2. Strazde; 3. Tukuma apkārtnē; 4. Dreiliņu Gilberti; 5. Jumpravas Priedaine; 6. Aizkraukle; 7. Strēļi; 8. Varakļānu Šķēles; 9. Turaidas Pūtelji; 10. Kaunispea; 11. Loona; 12. Kurevere; 13. Ilpla; 14. Laugu; 15. Tagavere; 16. Tōnija; 17. Māla; 18. Kōmsi; 19. Poanse; 20. Kadjaste; 21. Nava; 22. Adīla Mikkuri; 23. Kurna; 24. Vōhma; 25. Toila

## LETONIKAS AVOTI

fragmentiem. Tās garums — 7,1 cm, vidusspirāles dm — 1,4 mm.

6. Jumpravas Priedaine A 10104:1 (3. att.:7, 8)

Kausiņrotas atraduma apstākļi aprakstīti iepriekš. No vienas kausiņrotas saglabāties tikai kausiņš. Tā garums — 4,8, pl — 4,2 cm. Otrs fragments ir kausiņš ar vidusspirāles fragmentu. Tā garums — 7 cm, kausiņa pl — 4,4 cm, vidusspirāles dm — 0,8 cm. Iespējams, abi fragmenti nāk no vienas kausiņrotas.

7. Varakļānu Šķeles. A 8130:13 (3. att.:5)

Atrasts sīks kausiņrotas fragments, saglabājušās vidusspirāles piecas vijas ar kausiņa fragmentu. Fragmenta garums — 40,5 mm, spirāles dm — 10,5 mm. Atrasts 1934. gadā Varakļānos, Šķēļu kapsētā, rokot kapu, apmēram 1 m dziļumā kopā ar 11.–12. gs. senlietām.

8. Tukuma apkārtnē. Agrāk Tukuma 3. vidusskolas kolekcijā, vēlāk Tāivalža Vilciņa privātkolekcijā, pašlaik atrodas viņa mantinieku īpašumā<sup>25</sup>. (3. att.:9) Sikāku ziņu par atraduma apstākļiem trūkst. Pilnībā kausiņrotai saglabājusies vidusspirāle no 8 ½ vijām un abi fragmentārie kausiņi. Rotas garums — 8,7 cm, vidusspirāles dm — 1,35 cm.

Kausiņrotu aptuvenā hronoloģija visumā ir noskaidrota. H. Moora tās datēja ar priekšromiešu (Pirmskristus) dzelzs laikmetu vai pat vēl romiešu (agrā) dzelzs laikmeta sākumu.<sup>26</sup> Līdzīgi, ar laiku ap Kristus dzimšanu tās datēja J. Graudonis<sup>27</sup> un Elena Grigaļavičiene<sup>28</sup>. Visvēlāk, pat ar 1.–2. gs. tās ir datējis V. Leugass.<sup>29</sup> Pārskatot visus agrā dzelzs laikmeta datējumus Igaunijā, V. Langs kausiņrotas ir datējis ievērojami agrāk. Senākos eksemplārus, kas atrasti kapu uzkalniņos ar akmeņu šķirstiem, viņš datējis jau ar Pirmskristus dzelzs laikmeta sākumu, bet vēlākās no agrajiem akmeņu krāvuma kapiem ar vēlo Pirmskristus dzelzs laikmetu.<sup>30</sup> Latvijas arheoloģiskais materiāls visumā apstiprina salīdzinoši agros V. Langa datēju-

mus. Kausiņrotas Latvijā nekur nav atrastas kopā ar 1.–2. gs. datējamām senlietām. To nav plaši pētītajā Laidzes Lazdiņu kapulaukā, kurš, pārskatot agrākos datējumus, būtu datējams ar 2.–1 gs. pr. Kr., vēlākais līdz 1. gs. vidum. Latvijā pilnīgākais materiāls kausiņrotu datēšanai ir iegūts Strazdes kapulaukā. Pēc S. Bogojavlenska publicētā apraksta, ir zināmi Strazdes kausiņrotas atraduma apstākļi.<sup>31</sup>

S. Bogojavlenskis raksta, ka "pie vidējā [akmeņu iežogojuma] četrstūra ziemeļu stūra tika atrastas cilvēka skeleta paliekas. Saglabājušās bija tikai tās skeleta daļas, kas klātas ar [metāla] patinu. No galvaskausa saglabājies apakšžoklis, pie kura atrasta plāna bronzas karotīte (kā R. K. XXI, 32) un ādas jostiņa, uz kuras uzvērti bronzas gredzeni (2. att.:10) [t.i., Strazdes kausiņrota]. Pie žokļa atradās 17 cm garš uzmavas cirvis (kā R. K. XXII, 3). 75 cm attālumā uz DA tika atrasts ķīļveida cirvis, kura garums 16 cm (kā RK XXI, 12), bet 1 m attālumā uz ZA — cilvēka rokas paliekas ar četrām plānām aprocēm uz tās. Pie rokas gulēja četri dzelzs šķēpu uzgaļi, kuru asmens garumi 6–7 cm, ar iedzītni, bez uzmavas. Pie lielajiem akmeņiem tika atrasts arī naža fragments — asmens platums 3,5 cm. DA pusē kapulauka vidū, bet ne akmeņu četrstūrī, atrastas vairākas māla lauskas". Šīs senlietas tagad glabājas Krievijas Vēstures muzejā Maskavā.<sup>32</sup> Visas kapulaukā iegūtās senlietas ir piešūtas planšetēm, tām nav klāt pievienotas norādes, vai konkrētās senlietas ir no šīs apbedījuma vietas vai no S. Bogojavlenska aprakstītās otrās atradumu grupas<sup>33</sup>.

Strazdes kapulaukā atrasti divi uzmavas cirvji. S. Bogojavlenska atzīmētā 17 cm garā uzmavas cirvja (ГИМ 815:34) forma ir tipiska. Tā asmens daļas garums 9,5 cm, bet asmens pl — 4,8 cm. Cirvja uzmavas augšdaļas diametrs — 33 cm, vidusdaļā uzmava pāresnīnāta. Otrs uzmavas cirvis (ГИМ 815:33) arhaiskākas formas — tā uzmavas diametrs un asmens platums vienādi — 3,5 cm, garums — 16,3 cm. Šim cirvim

pāreja no uzmavas uz asmeni pakāpeniska, bez izteiktas pārejas. Tuvākās analogijas šim cirvim ir Vitrupes Ivašu kapulaukā atrastais cirvis bez osiņas (A 8370:2). Pagaidām Latvijā nav drošu analogiju šo uzmavas cirvju datēšanai ar Pirmskristus dzelzs laikmetu. Taču tas nav neiespējami. Latēnas laika dzelzs uzmavas cirvi Viduseiropā ir ar četrstūra uzmavu. A. Becenbergers ir publicējis kādu dzelzs uzmavas cirvi ar noapaļotu četrstūra uzmavu no *Dittersdorf Kr. Mohrungen* depozīta Austrumprūsijā, kur tas atrasts kopā ar bronzas rotām. Depozītu viņš datē jau ar vēlo Halštati, t.i., 6.–5. gs. sākumu pr. Kr.<sup>34</sup> Dzelzs uzmavas cirvis ar ovālu kātcaurumu ir atrasts Baltijas jūras dienvidu piekrastē un tiek datēts arī ar vēlo Halštates periodu.<sup>35</sup> Cirvis — līdzīgs Strazdes cirvim — ar nedaudz paplašinātu asmeni ir atrasts Somijā — Nakkila, Pentala kapulaukā vienā grupā (iespējams, kapa inventārs) kopā ar dunci un dzelzs spirālgalvas rotadatu. Unto Salo to datē ar fāzi B1?, taču pēc rotadatas formas šo atradumu grupu var droši attiecināt uz Pirmskristus laiku.<sup>36</sup> Jāatzīmē, ka gan Baltijas, gan Somijas arheologi agrākos akmeņu krāvumu kapulaukus ir datējuši pārāk vēlu. Labi datētu senlietu atradumi šajos kapulaukos rāda, ka virkne no tiem jau eksistējuši Pirmskristus dzelzs laikmetā un to hronoloģijas pārskatīšana ir neatliekams nākotnes uzdevums. Strazdes ķīļveida cirvji ir jau analizēti agrāk<sup>37</sup> — to garumi ir 16,3, 16 un 15,5 cm.

Strazdē kopumā atrastas četras aproces, kas atbilst S. Bogojavlenska pie skeleta norādītajam aproču skaitam. Divas aproces (ГИМ 815: 9–10) ir no segmentveida griezumā bronzas lentes. Vienas aproces diametrs ir 72x59,2 mm, loka platums — 7 mm, loka biezums — 2–2,3 mm. Otrās aproces diametrs — 6,9x58 mm, loka platums — 7 mm, bet biezums 3 mm. Aproces nav ornamentētas. Šīm aprocēm pēc formas tuvas aproces atrastas arī Laidzes Lazdiņu (A 8989:5) un Vitrupes Ivašu kapulaukā (A 8370:5;6). Vēl divas Strazdes kapulauka aproces ir no četr-

stūra griezumā bronzas lentes. Veselā aproce (ГИМ 815:4) ir deformēta. Tās lielākais dm — 73 mm, loks nav ornamentēts, tās gali nedaudz sašaurināti. Aproces loka šķērs-griezums vidusdaļā 8,5x4 mm, bet galos — 7x1 mm. No otras aproces (ГИМ 815:11) saglabājusies puse. Tās loks viscaur vienāda platuma un biezuma 3x4 mm. S. Bogojavlenska aprakstā minētie šķēpa gali ir dzelzs iedzītņa bultu gali. Visi Strazdes kapulauka bultu gali (815:38, 39, 42, 43) ir fragmentāri — diviem bultu galiem trūkst iedzītņis, vienam bultas galam iedzītņis saglabājies atsevišķi. Ceturtajam bultas galam nolauzts iedzītņa gals. Bultas galiem ir lapasveida formas lapas ar lēcveida šķērs-griezumumu. To garums bijis ap 8 cm. Tik agrā laika dzelzs bultu gali citur Latvijas arheoloģiskajā materiālā nav zināmi. Lai gan aprakstītā senlietu grupa nedod pilnīgu pārlicību, ka tās ir viena kapa piedevas, tomēr tajā nav ar B2 fāzi (70–150 gadi) droši datējamu priekšmetu. Tādu nav arī starp pārējām Strazdes kapulauka senlietām, nedz arī starp atradumiem Laidzes Lazdiņu un Vitrupes Ivašu kapulaukā. Fāzei B2 raksturīgās acu un profilētās saktas, kaklariņķi ar tauru galiem ir lielākā skaitā sastopamas Austrumbaltijas un Somijas akmeņu krāvumu kapulaukos, tātad Ziemeļkurzemes agrie akmeņu krāvuma kapulauki ir datējami vēlākais ar fāzi B1, t.i., ar 1. gs. pirmo pusi. Līdzīgi tiek datēti Igaunijas agrie akmeņu krāvumu kapulauki<sup>38</sup>. Jāpiebilst, ka nevienā no šiem kapulaukiem nav iegūtas arī aproces ar pum-purveida galiem, kas ir raksturīga B1 perioda beigu–B2 perioda sākuma, t.i., 1. gs. otrās puses Austrumbaltijas rota. Tā kā Strazdes akmeņu krāvuma kapulaukā nav Laidzes Lazdiņu kapulaukam tik raksturīgo plakanspirāļu, sērījveida aproču ar taisnstūra griezumā loku, tad te apbedīšana ir beigusies nedaudz agrāk — līdz 1. gs. pr. Kr. Līdz ar to Strazdes kausiņrotu varam attiecināt uz laiku līdz Kristus dzimšanai — visticamāk ar 2. gs. pr. Kr.

Aprakstīto pieminekļu analīze rāda, ka nepieciešamas korekcijas Pirmskristus dzelzs

## LETONIKAS AVOTI

laikmeta Latvijas etnokulturālajā kartē. LU Latvijas vēstures institūta autoru kolektīva sagatavotajā Latvijas senākajā vēsturē senākās dzelzs laikmeta apbedīšanas tradīciju raksturojums praktiski iztrūkst.<sup>39</sup> Agrāk ar vēlo bronzas laikmetu un senākās dzelzs laikmetu datētos<sup>40</sup> Ābeļu Raganukalna un Īslīces Ziedoņskolas kapulaukus attiecina uz agro bronzas laikmetu,<sup>41</sup> līdz ar to apbedīšanas tradīcijas Centrālā Latvijā ir palikušas tuvāk neraksturotas.

Pēc apbedīšanas tradīcijām Latvijā Pirmskristus dzelzs laikmetā izdalās vairāki kultūras apgabali.

Ziemeļkurzemes austrumdaļā agrie akmeņu krāvumu kapulauki ir zināmi Laidzes Lazdiņos un Strazdē. Par to datējuma augšējo robežu jau tika rakstīts iepriekš. Šie kapulauki iekļaujas vienotā kultūras areālā ar Igaunijas un Somijas jūras piekrastes agrajiem akmeņu krāvumu kapulaukiem.

Ar Pirmskristus dzelzs laikmetu ir datējami kapu uzkalniņi Gaujas lejtecē — Sējas Vilētājos<sup>42</sup> un, iespējams, Turaidas Sikšņos. Uz šo laiku visticamāk attiecas arī Vitrupes Ivašu kapu uzkalniņi. Šie pieminekļi veido nelielu lokālu grupu Rietumvidzemē, Rīgas jūras līča austrumu piekrastē. Tie atšķiras no citiem šī laika kapu uzkalniņiem Latvijā (ugunskapi un skeletkapi, akmeņu konstrukcijas), un to etnokulturālā piederība vēl skaidrojama. Katrā ziņā tie atšķiras no akmeņu uzkalniņiem ar akmeņu šķirstiem gan pēc uzbūves, gan hronoloģijas.

Pirmskristus dzelzs laikmeta pirmajā pusē Ziemeļvidzemē varbūt vēl turpināja apbedīt akmeņu uzkalniņos ar akmeņu šķirstiem. J. Graudoņa izrakumos Limbažu Buļļumuižas 17. kapu uzkalniņa akmeņu pārseguma klājumā atrastos dzelzs priekšmetus nevar droši saistīt ar apbedīšanas laiku uzkalniņā. Iespējams, tos var interpretēt kā ziedojuumu — līdzīgi Umurgas Liepkalnu kapulaukā konstatētajam. Katrā ziņā, pirmajā mirklī tos aplūkojot, tie vairāk atgādina agrā dzelzs laikmeta priekšmetus.

Dienvidrietumu Kurzeme šajā laikā ietilpa Rietumbaltu uzkalniņu kapu kultūras areālā. Šai kultūrai raksturīgie apbedījumi kapu uzkalniņos ar ugunskapiem urnās ir pētīti Rucavas Bašņos un Cīravas Dārzniekos. Šai kultūrai nevar pieskaitīt Vārves Strīķu senkapu uzkalniņu. Te visticamāk ir bijis smilšu uzkalniņš ar skeletapbedījumiem, līdzīgs Piltenes Druķēnos pētītajam.<sup>43</sup> Šādu domu jau rakstā par Kurzemes akmens krāvumu kapulaukiem ir izteicis A. Vasks.<sup>44</sup> A. Vaska domai var pievienoties ar zināmām korekcijām. Tuvāk iepazīstot Vārves Strīķu senkapu plānu un senlietas (izrakumu pārskats trūkst), rodas iespaids, ka pieminekļis kā apbedīšanas vieta ir izmantots trīs dažādos hronoloģiskajos periodos. Agrākais datējams ar Priekškristus dzelzs laikmetu līdz 1. gs. Kā rāda keramikas un senlietu materiāls — uzkalniņā bijuši vairāki ar šo laiku datējami apbedījumi. Otrreiz uzkalniņš izmantots apbedīšanai 5.–8. gs., kad te ierīkots akmeņu krāvuma kapulauks, sapostot agrākos apbedījumus, un visbeidzot trešais uzkalniņa izmantošanas posms attiecas jau uz vēsturiskajiem laikiem. Uz to, ka Strīķu uzkalniņā senākie apbedījumi varētu būt līdzīgi Druķēnu uzkalniņā konstatētajam, vedina domāt māla trauku atradumi abos pieminekļos, kas agrajos akmeņu krāvuma kapulaukos nav raksturīgi. Ēvalds Mugurēvičs Ventas lejteces kapu uzkalniņus (Vārves Strīķi, Vārves Dumbrenieki) ir mēģinājis saistīt ar vendiem.<sup>45</sup>

Ventas lejteces uzkalniņu kapulauki ir līdzīgi gan ziemeļaustrumu Latvijas (Makašānu Salenieki, Šķilbēnu Daņilovka un Dzilnaskalns) kapu uzkalniņiem<sup>46</sup>, gan Gāršenes Bērzkalnu kapu uzkalniņam Sēlijā.<sup>47</sup> Visus šos kapu uzkalniņus apvieno vairākas pazīmes — kapu uzkalniņiem nav akmeņu riņķa, tajos atklāti skeletkapi, kā kapa piedevas kapos likti māla trauki. Tātad lielā daļā Latvijas teritorijas Pirmskristus (senākās) dzelzs laikmetā ir raksturīgi smilšu kapu uzkalniņi ar skeletapbedījumiem. Dreiliņu Gilbertu un Rites Strēļu apbedījumus varbūt var



uzskatīt par šī apbedīšanas veida lokālu variantu. Atšķirībā no agrāk minētajiem uzkalniņiem, pie šiem apbedījumiem nav konstatēti māla trauki. Nav pilnībā skaidrs, vai Gilbertu un Strēļu kapulaukos mirušie apbedīti līdzēnajos kapulaukos vai kapu uzkalniņos bez akmeņu konstrukcijām. Pašreizējā izpētes limenī Centrāllatviju pēc Dreiliņu Gilbertu un Rites Strēļu materiāliem varam izdalīt par jaunu etnokulturālu apgabalu pēdējos gadsimtos pirms Kristus, kuram raksturīgi smilšu uzkalniņi bez akmeņu konstrukcijām vai līdzēnie kapulauki. Šādu iespēju jau tika pieļāvis V. Leugass.<sup>48</sup> Metāla senlietu retuma un kaulu sliktās saglabātības dēļ tie ir vēl vāji apzināti. Domājams, no šāda veida kapulaukiem nāk virkne savrupatradumu gan Latvijā, gan Viduslietuvā. Šīs apbedīšanas tradīcijas izzūd līdz ar kapu uzkalniņu ar akmeņu riņķi parādīšanos. Protams, vēl detalizēti ir jāskaidro Centrāllatvijas Pirmskristus dzelzs laikmeta kapu pieminekļu saistība ar Drukēnu veida uzkalniņiem Rietumlatvijā un Salenieku veida kapu uzkalniņiem ziemeļaustrumu Latvijā.

## Avoti un piezīmes

- <sup>1</sup> Vasks A. Akmeņu krāvuma kapulauki Kurzemē. *Arheoloģija un Etnogrāfija*. Rīga, 2003. 143. lpp.
- <sup>2</sup> Lõugas V. Eesti vanimatest oimuehetest. Summary: The oldest Estonian temple ornaments. *Arheoloogiline kogumik*. Eds. L. Jaanits & V. Lang. Muinasaja teadus, 1. Tallinn, 1991. 66.–74. lpp. Граудонис Я. Я. Латвия в эпоху поздней бронзы и раннего железа. Рига, 1967. С. 74–75.
- <sup>3</sup> Lang V. *The Bronze and Early Iron Ages in Estonia*. Tallinn, 2007. S. 185.
- <sup>4</sup> Kropp-Jena F. *Latenzzeitliche Funde an der keltisch — germanischen Völkergrenze zwischen Saale und Weißer Elster*. Leipzig, 1911. 132 S.
- <sup>5</sup> Dąbrowska T. *Wczesne fazy kultury przeworskiej*. Warszawa, 1988. 310. lpp.
- <sup>6</sup> Bokiniec E. Podwiesk. *Fundstelle 2. Ein Gräberfeld der Oksywie –Kultur im Kulmer Land*. Warszawa–Torun, 2005. S.100.
- <sup>7</sup> Nylen E. *Die Jünere Vorrömische Eisenzeit Gotlands*. Uppsala, 1955. S. 501.–503.
- <sup>8</sup> Gaerte W. *Urgeschichte Ostpreußens*. Königsberg, 1929. S. 153.
- <sup>9</sup> Tischler O. Ostpreussische Greabhügel I. *Schriften der phys.-ökon. Gesellsch. zu Königsberg*. Königsberg, 1888. Bd. XXIX. 171.— 172. lpp.
- <sup>10</sup> *Die Balten. Die nördlichen Nachbarn der Slawen*. Freiburg, 1987. S. 69; Gładki M. *Chronologia schyłkowej fazy wczesnej epoki żelaza w mikroregionie Jez. Sałęt w świetle badań na stanowisku II w Wyszemborku, gm. Mrągowo, woj. Warmińsko-mazurskie*. Kultura bogaczewska w 20 lat później. Warszawa, 2007. S. 25— 39. isti 27. lp. III tab. 5–8.
- <sup>11</sup> Tischler O. Ostpreussische Greabhügel II. *Schriften der phys.-ökon. Gesellsch. zu Königsberg*. Königsberg, 1888. Bd. XXIX. S. 116 und Taf. I,5.
- <sup>12</sup> Turpat, S. 134 und Taf. I, 20.
- <sup>13</sup> Bezenberger A. *Analysen vorgeschichtlicher Bronzen Ostpreussens*. Königsberg, 1904. S. 51.
- <sup>14</sup> Turpat, S. 59; Engel C. *Aus ostpreussische Vorzeit*. Königsberg, 1935. Abb 25.
- <sup>15</sup> Пыугас В. *Период раннего металл в Эстонии*. Автореферат канд. диссертации. Таллинн, 1970. С. 24.
- <sup>16</sup> Lõugas V. *Über die Typologie und Chronologie der ältesten Hirtenstabnadeln des Ostbaltikums*. Suomen Museo. Tapiola, 1971. Bd. 78. S.21.
- <sup>17</sup> Girdowoyn A. Celtic glass bracelets from excavations in Poland. A technological Study. *Archaeologia Polona*. 1986. T. XXV/XXVI. 199. 208. lpp.
- <sup>18</sup> Moora H. Neue Funde der bronze und frühen Eisenzeit aus Estland. *Annales litterarum societis Esthonicae* 1937. I. Tartu, 1938. S. 365–380.
- <sup>19</sup> Граудонис Я. Я. Латвия в эпоху поздней

- бронзы и раннего железа. Рига, 1967. С. 74–75.
- <sup>20</sup> Lõugas V. Eesti vanimatest oimuehetest. Summary: The oldest Estonian temple ornaments. *Arheoloogiline kogumik*. Eds. L. Jaanits & V. Lang. Muinasaja teadus, 1. Tallinn, 1991. 66.–74. joon. 1.
- <sup>21</sup> Lang V. *The Bronze und Early Iron Ages in Estonia*. Tallinn, 2007. S. 184.
- <sup>22</sup> Григалавичене Э, Мряквичюс А. Древнейшие металлические изделия в Литве. Вильнюс, 1980. С. 49, 79.–80. табл. XXV: 8.
- <sup>23</sup> Pateicos Ingridai Virsei par sniegto informāciju.
- <sup>24</sup> ААЗ.
- <sup>25</sup> Kausiņrotu nofotografēt un aprakstīt deva iespēju Latvijas Okupācijas muzeja darbinieki, kas to bija atnesuši parādīt uz LNVM.
- <sup>26</sup> Moora H. *Neue Funde der bronze...* S. 377.
- <sup>27</sup> Граудонис Я. Я. Латвия в эпоху... С. 75.
- <sup>28</sup> Григалавичене Э, Мряквичюс А. Древнейшие... С. 49.
- <sup>29</sup> Lõugas V. *Eesti vanimatest ...* 74. lpp.
- <sup>30</sup> Lang V. *The Bronze und...* 185. lpp.
- <sup>31</sup> Богдавленский С. К. *Раскопки в Лифляндской и Курляндской губерниях летом 1896 года. Труды десятого Археологического съезда в Риге в 1986*. Москва, 1900. Т. 3. С. 110–111. (J. Cigļa tulkojums no krievu val.)
- <sup>32</sup> ГИМ 35564, опись 815: 1–48 и 816: 1–7.
- <sup>33</sup> Богдавленский С. К. *Раскопки в Лифляндской и Курляндской губерниях летом 1896 года. Труды десятого Археологического съезда в Риге в 1986*. Москва, 1900. Т. 3. С. 110–111.
- <sup>34</sup> Bezenberger A. *Analysen vorgeschichtlicher Bronzen Ostpreussens*. Königsberg, 1904. S. 51–54.
- <sup>35</sup> Weselowski S. *Halsztacki skrab w Grünz pow. Pesewalk (NRD) Materiy Zahodnio-Pomorskie*. Szczecin, 1958. P. 105.–130.
- <sup>36</sup> Salo U. *Die frühromische Zeit in Finland*. Helsinki, 1968. S. 75; Taf. 37: 1–3.
- <sup>37</sup> Циглис Я. Железные клиновидные топоры в Латвии. *Arheologia Lithuana*. Vilnius, 2003. T.4. С. 112.–121.
- <sup>38</sup> Lang V. *The Bronze und...* P. 188–190.
- <sup>39</sup> *Latvijas senākā vēsture*. Rīga, 2001. 145.–161. lpp.
- <sup>40</sup> *Latvijas PSR arheoloģija*. Rīga, 1974. 76.–77. lpp.
- <sup>41</sup> *Latvijas senākā vēsture...* 146.–150. lpp.
- <sup>42</sup> Graudonis J. 1974. gada izrakumi Sējas uzkalniņkaļos un Turaidas tornī. *Zinātniskās atskaites sesijas materiāli par arheologu un etnogrāfu 1974. gada pētījumu rezultātiem*. Rīga, 1975. 43.–44. lpp.
- <sup>43</sup> Asaris J. Izrakumi, pieminekļu apsekošana un arheoloģiskās uzraudzības darbi Ziemeļkurzemē un Rīgā. *Zinātniskās atskaites sesijas materiāli par arheologu un etnogrāfu 1986. un 1987. gada pētījumu rezultātiem*. Rīga, 1988. 26.–28. lpp.
- <sup>44</sup> Vasks A. *Akmeņu ...* 149. lpp.; Vasks A. Kurši un Baltijas somi Kurzemē 1. gadu tūkstoši. *Latvijas Vēstures Institūta Žurnāls*. 2004. Nr. 3.
- <sup>45</sup> Mugurēvičs E. Arheoloģiskie pētījumi Ventas lejteces apgabala dzelzs laikmeta un viduslaiku pieminekļos. Izrakumi Zlēkās. *Arheoloģija un Etnogrāfija*. Rīga 2000. 20. laidniens. 75.–76. lpp.
- <sup>46</sup> Ciglis J. Ziemeļaustrumu Latvija senākās dzelzs laikmeta beigās un agrā dzelzs laikmeta sākumā. *Latvijas Zinātņu Akadēmijas Vēstis*. 2007. 4: 23–38.
- <sup>47</sup> Šnore E. Arheoloģiskie izrakumi Gārsenē. *Zinātniskās atskaites sesijas materiāli par arheologu un etnogrāfu 1977. gada pētījumu rezultātiem*. Rīga, 1978. 62.–63. lpp.
- <sup>48</sup> Льюгас В. *Период раннего металл в Эстонии*. Автореферат канд. диссертации. Таллинн, 1970. С. 24.

## GILBERTI BURIAL FIELD IN MAZJUMPRAVA AND CUP-SHAPED ORNAMENTS IN LATVIA

Jānis Ciglis

### Summary

**Key words:** *archaeological research, storage of the Latvian National Museum of History, cup-shaped ornaments*

Researchers sometimes come across interesting artefacts that have been stored but no scientific research has been made, since their scientific interpretation is vague. Until now, unique finds from Gilberti, Dreiliņi civil parish (registered as Katlakalns civil parish) in Mazjumphrava have not seen extensive scientific research.

The Latvian National Museum of History stores a fragment of a cup-shaped ornament (Fig. 1: 1) and two temple ornaments formed by triangle-shaped openwork pendants hung in rings that are made of bronze wire, which are joined with blue glass beads (Fig. 1: 2–3). One of the beads has white glass „eyes” (Fig. 1: 3). No more such temple ornaments with glass beads are known in the archaeological material of Latvia. Andrejs Vasks has written about Northern Kurzeme burial fields in his article about fragments of cup-shaped ornaments, but temple ornaments are reviewed in the scientific literature for the first time. Approximate chronology of cup-shaped ornaments was known but the chronology of temple ornaments with pendants in Latvia has been unclear until now.